

УЧЕТ ИНФЛЯЦИОННЫХ НАГРУЗОК В РАЗРЕЗЕ ДОХОДНЫХ ГРУПП НАСЕЛЕНИЯ

Для определения уровня инфляции традиционно используется индекс потребительских цен и тарифов на товары и услуги (ИПЦ). Иными словами, при оценке инфляции на первый план выдвигается изменение покупательной способности денежных доходов населения [1]. Очевидно, что данный индекс не является показателем общей инфляции, поскольку учитывает только изменение цен на потребительские товары и услуги, приобретаемые домашними хозяйствами. Он не охватывает инвестиционные товары и услуги, импортные и экспортные товары, производственные ресурсы и выпускаемую продукцию отраслей, а также активы, приобретаемые предприятиями или органами государственного управления.

Несмотря на указанное ограничение, согласно методическим рекомендациям Росстата, ИПЦ является одним из важнейших показателей, характеризующих инфляционные процессы в стране [2]. Он широко используется органами государственного управления и центральным банком при осуществлении государственной политики, при анализе и прогнозе динамики цен в экономике, при пересмотре минимальных социальных гарантий и решений правовых споров, а также при пересчете ряда показателей системы национальных счетов из текущих цен в сопоставимые [2]. Иными словами, ИПЦ применяется в качестве замещающего показателя общего уровня инфляции, несмотря на то, что он измеряет только инфляцию потребительских цен. Точно так же он воспринимается средствами массовой информации и общественностью как важнейший показатель инфляции. Основная причина этому обусловливается тремя ключевыми характеристиками: частота публикаций; быстрая доступность; отсутствие необходимости в дооценке и уточнении [3].

Еще одним немаловажным аспектом при рассмотрении ИПЦ выступает отсутствие учета дифференциации доходов и игнорирование различий в структуре потребления отдельных социальных групп, что приводит к искажению динамики реальных де-

нежных доходов населения. То есть структура потребительских расходов определяется по категории «все население», тем самым ограничивая или расширяя ассортимент потребляемых товаров и услуг для различных категорий граждан.

В международной практике общепринятой стала привязка к ИПЦ ставок социальных пособий. Решение о составлении различных вариантов ИПЦ строится на основе того, какую группу населения и какой ассортимент товаров и услуг должен охватывать ИПЦ. Помимо единого индекса, который включает максимальный перечень товаров и услуг, потребляемых всеми домашними хозяйствами, строится и ряд вспомогательных индексов, относящихся к различным группам населения (например, домохозяйства с детьми, работники с низким уровнем доходов, пенсионеры и т.д.), потребительская корзина которых имеет свою специфику [3]. Использование данных индексов ведется при индексации заработных плат отдельных категорий работников и пособий по социальным отчислениям (пенсии по возрасту, пособия по безработице, на детей и т.д.).

Отметим, что Росстат производит подобные расчеты [4-5]. Однако в его статистических сборниках данные индексы публикуются лишь в целом по России и только по двум децильным группам населения (с наименьшими и наибольшими доходами) (табл. 1). Публикация дифференцированных по доходным группам ИПЦ в разрезе субъектов РФ и вовсе не осуществляется.

В соответствии с вышесказанным, целью настоящего исследования является обоснование необходимости учета специфики структуры потребления различных доходных групп населения и статистической оценки дифференцированных по доходным группам ИПЦ.

Информационную базу исследования составили данные Росстата, его территориального органа по Вологодской области, материалы выборочных обследований бюджетов домашних хозяйств.

Отсутствие значимых положительных тенденций в области перераспределительной политики в стране создает в настоящее время колоссальные угрозы для социально-экономического развития. По международным стандартам российское общество характеризуется как бедное (согласно данным 2010 г., доля населения с доходами менее 2,5 долл./день составляла 17%) [7], а показатели дифференциации доходов уже на протяжении десятилетия превышают критические величины.

Таблица 1

ИПЦ для первой и последней 10-процентной доходной группы населения,
рассчитанные Росстатом (декабрь к декабрю предыдущего года), %

	2004 г.	2005 г.	2006 г.	2007 г.	2008 г.	2009 г.	2010 г.	2011 г.	2012 г.	2013 г.	2014 г.
Все товары и услуги											
Первая группа (с наименьшими располагаемыми ресурсами)	113,3	112,3	109,8	115,1	115,8	109,3	111,8	106,0	107,3	107,3	112,0
Десятая группа (с наибольшими располагаемыми ресурсами)	110,6	109,8	108,3	110,0	111,4	108,4	107,1	105,8	105,9	105,5	110,6
из них:											
продовольственные товары											
первая группа	112,6	108,6	108,2	118,0	117,7	105,0	114,7	103,1	107,5	107,1	115,9
десятая группа	112,1	109,7	109,2	114,4	115,8	106,6	111,7	104,2	107,6	107,6	115,0
непродовольственные товары											
первая группа	107,8	107,1	107,1	107,8	111,0	112,6	106,1	108,2	106,5	106,3	109,0
десятая группа	107,1	105,9	105,5	105,8	106,5	108,6	104,7	105,6	104,5	103,5	107,7
услуги											
первая группа	120,4	126,2	115,5	114,2	115,4	115,8	110,7	109,9	107,9	108,7	107,5
десятая группа	116,0	118,7	113,2	112,9	116,6	109,9	106,7	108,2	106,8	107,7	112,8

Источник: [6].

Согласно данным официальной статистики, с начала 2000-х годов среднедушевые денежные доходы населения России значительно увеличились. Так, за период с 2000 г. по 2014 г. среднедушевые номинальные денежные доходы возросли с 2281 до 27776 руб. в месяц. В 2014 г. реальные денежные доходы населения составили к уровню 2000 г. 293%. Рост доходов населения за аналогичный период не сопровождался, однако, снижением уровня их дифференциации. Более того, наблюдалась тенденция к ее росту (рисунок).

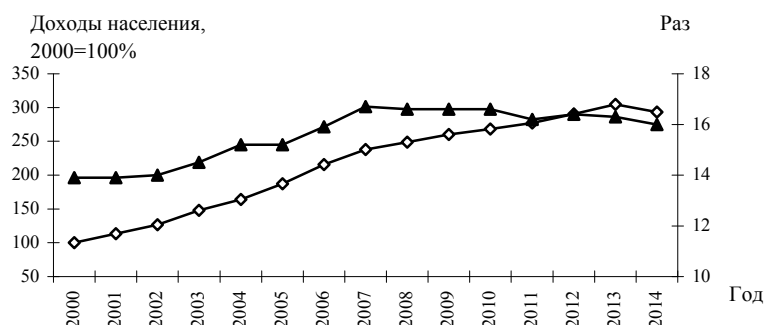


Рис. 1. Динамика реальных денежных доходов (—◇—) и коэффициента фондов (—▲—) (правая шкала) в России, 2000-2014 гг.

Источник: [6].

Коэффициент фондов, определяющийся как соотношение средних доходов 10-процентной наиболее обеспеченной части населения к средним доходам 10-процентной наименее обеспеченной части, в 2014 г. составил 16 раз, в 2000 г. – 14 раз. Аналогичные тенденции наблюдались и в Вологодской обл., где реальные денежные доходы составили 277% к уровню 2000 г., а коэффициент фондов вырос с 8 до 12 раз.

Распределение населения по децильным доходным группам (табл. 2) показывает, что улучшение социально-экономического положения России в 2004-2007 гг. и в последующий период оказало благоприятное воздействие на наиболее обеспеченную часть населения. Напротив, материальное положение низкодоходных групп существенно не изменилось, уровень их доходов в 2014 г. не достиг размера одного прожиточного минимума (например, в Вологодской области в 2014 г. размер денежных доходов первой и второй децильных доходных групп составил 72 и 98% величины прожиточного минимума).

Отношение среднудушевых денежных доходов населения
к величине прожиточного минимума по 10-процентным группам населения, 2004-2014 гг.

Доходная группа*	2004 г.	2005 г.	2006 г.	2007 г.	2008 г.	2009 г.	2010 г.	2011 г.	2012 г.	2013 г.	2014 г.	2014/2004, раз
Российская Федерация												
I	0,42	0,42	0,47	0,53	0,59	0,60	0,64	0,67	0,71	0,69	0,69	1,66
II	0,63	0,63	0,69	0,77	0,86	0,86	0,93	0,94	1,02	0,99	0,98	1,55
III	0,79	0,79	0,87	0,96	1,06	1,07	1,14	1,15	1,25	1,22	1,20	1,53
IV	0,96	0,95	1,05	1,16	1,28	1,28	1,35	1,37	1,48	1,45	1,42	1,49
V	1,14	1,14	1,25	1,38	1,52	1,53	1,60	1,61	1,74	1,71	1,66	1,46
VI	1,39	1,40	1,53	1,69	1,87	1,89	1,93	1,92	2,07	2,04	1,99	1,43
VII	1,76	1,74	1,90	2,15	2,39	2,35	2,41	2,34	2,54	2,50	2,44	1,39
VIII	2,24	2,19	2,38	2,73	2,99	2,88	2,98	2,92	3,18	3,18	3,12	1,40
IX	2,78	2,85	3,03	3,49	3,72	3,65	3,81	3,80	4,12	4,25	4,11	1,48
X	4,67	4,94	4,98	5,59	5,99	5,54	5,89	5,99	6,66	6,68	6,80	1,46
Вологодская область												
I	0,49	0,49	0,43	0,55	0,61	0,56	0,66	0,65	0,71	0,63	0,72	1,49
II	0,72	0,75	0,70	0,83	0,87	0,81	0,95	0,92	1,06	1,08	0,98	1,36
III	0,93	0,94	0,89	1,04	1,10	1,02	1,16	1,12	1,29	1,38	1,15	1,23
IV	1,12	1,11	1,11	1,28	1,34	1,23	1,37	1,33	1,53	1,65	1,36	1,22
V	1,29	1,38	1,39	1,58	1,65	1,48	1,66	1,57	1,72	1,99	1,63	1,26
VI	1,52	1,65	1,68	1,83	1,93	1,75	1,90	1,87	1,98	2,37	2,03	1,34
VII	1,94	2,01	2,05	2,23	2,25	2,00	2,19	2,28	2,36	2,84	2,44	1,26
VIII	2,45	2,42	2,58	2,65	2,71	2,33	2,61	2,84	2,92	3,47	3,06	1,25
IX	3,06	2,99	3,20	3,45	3,42	2,89	3,11	3,70	3,96	4,49	3,73	1,22
X	4,17	4,38	4,18	5,33	5,23	4,58	4,74	5,82	7,75	7,66	8,83	2,12

* Здесь и далее: каждая доходная группа составляет 10% общей численности населения; I – 10-процентных наименее обеспеченных, ...
X – 10-процентных наиболее обеспеченных.

Рассчитано автором на основе: [6; 8-10].

В то же время отметим, что в развитых странах мира, предельно критические значения соотношения душевых доходов и минимального уровня потребления (в нашем случае, прожиточного минимума) составляет 3,5 раза [7]. За исследуемый период этот уровень соответствовал 9 и 10 группам населения.

Низкая материальная обеспеченность большей части населения сказалась и на структуре потребления. Согласно данным обследований бюджетов домашних хозяйств, в целом за более чем десятилетний период, структура потребительских расходов в разрезе групп населения Вологодской области с различным уровнем доходов претерпела положительные изменения (табл. 3).

Таблица 3

Структура расходов домашних хозяйств
Вологодской области с различным уровнем дохода, %

Расходы	I		II		III		IV		V	
	2004	2014	2004	2014	2004	2014	2004	2014	2004	2014
На покупку										
продуктов питания	63,1	45,6	56,9	43,0	53,9	42,2	55,7	42,4	51,2	42,4
алкогольных напитков	1,7	1,2	1,6	0,7	1,6	1,2	2,6	2,1	2,2	1,9
непродовольственных товаров	19,9	25,7	24,2	28,3	26,9	29,9	25,1	28,7	30,9	28,6
На оплату услуг	15,3	27,5	17,3	28,0	17,6	26,7	16,6	26,8	15,7	27,1
	VI		VII		VIII		IX		X	
	2004	2014	2004	2014	2004	2014	2004	2014	2004	2014
На покупку										
продуктов питания	47,8	38,5	45,1	36,8	39,0	38,5	35,6	28,8	37,8	23,8
алкогольных напитков	2,5	2,2	2,8	2,3	2,1	2,2	3,2	3,3	3,6	0,8
непродовольственных товаров	34,5	33,5	34,6	36,4	42,1	34,4	44,9	43,7	40,5	52,0
На оплату услуг	15,5	25,8	17,5	24,5	16,8	24,9	16,3	24,2	18,1	23,4

Источник: [10].

В то же время, несмотря на постепенное смещение акцента потребительских расходов в сторону покупки непродовольственных товаров и оплаты услуг, доля расходов населения на приобретение продуктов питания оставалась ощутимой. Доля расходов на покупку продуктов питания у группы населения с наименьшими доходами в 2014 г. составляла 45,6%, у группы с наибольшими доходами – 23,8%, т.е. разница составляла 1,9 раза (в 2004 г. эта разница составляла 1,7 раза). В то же время, в развитых странах, таких как Австрия, Чехия, Великобритания, Франция, удельный вес расходов на питание в среднем не превышает 15% [11].

Важно отметить, что такой аспект потребления как расходы на питание и их структура является неотъемлемым элементом при анализе уровня благосостояния населения. Это закрепляется и доктрине продовольственной безопасности РФ [12], где поддержка нуждающихся слоев населения, не имеющих достаточных средств для организации здорового и полноценного питания, выступает одним из механизмов снижения уровня бедности.

Анализ потребления с точки зрения пищевого состава продуктов (табл. 4) показывает его явную несбалансированность в зависимости от уровня доходов.

Таблица 4

Состав пищевых веществ и калорийность потребленных продуктов питания на одного члена домохозяйства Вологодской обл. в разрезе 10-процентных доходных групп, 2014 г.

Показатель	Все домохозяйства	Домохозяйства по 10-процентным группам населения									
		I	II	III	IV	V	VI	VII	VIII	IX	X
Белки, г	80	55	63	69	75	85	84	89	104	88	81
в том числе в продуктах животного происхождения	51	30	37	43	49	55	55	59	66	57	57
Жиры, г	115	75	88	97	108	124	122	125	151	124	125
в том числе в продуктах животного происхождения	70	42	52	59	66	76	77	81	92	77	74
Углеводы, г	363	296	312	320	342	374	373	388	474	406	328
в том числе в продуктах животного происхождения	18	11	13	15	16	20	20	21	23	23	20
Килокалорий, всего	2814	2090	2295	2440	2649	2964	2937	3045	3683	3108	2774
в том числе в продуктах животного происхождения	912	546	673	762	857	984	1002	1047	1193	1020	974

Источник: [14].

Так, по состоянию на 2014 г. потребление белка не соответствовало физиологическим потребностям (от 65 до 117 г*) для первых двух децильных доходных групп населения. Одновременно с этим преобладающей остается доля углеводов, превышающая норму в 50-60% энергетической суточной потребности для большей части населения. В целом же калорийность суточного рациона группы населения с наименьшими доходами чуть более 2/3 суточного рациона группы населения с наибольшими доходами. При всем этом средняя

* МР 2.3.1.2432-08. Нормы физиологических потребностей в энергии и пищевых веществах для различных групп населения Российской Федерации. Методические рекомендации (утв. Роспотребнадзором 18.12.2008).

суточная калорийность ниже, чем в странах ЕС, где данный показатель еще в 2009 г. превышал 3000 ккал. [13].

На непродовольственные товары наиболее обеспеченные слои населения тратили значительно больше своих доходов (свыше 40%), у менее обеспеченных данная часть расходов существенно ниже (до 30%). В то же время подавляющая часть непродовольственных расходов наименее обеспеченных связана с покупкой товаров первой необходимости, таких как одежда, медицинские товары и т.д. (табл. 5).

Таблица 5

Потребительские расходы домашних хозяйств
Вологодской обл. на покупку непродовольственных
товаров, 2014 г., %

Показатель	Все домохозяйства	Домохозяйства по 10-процентным группам населения									
		I	II	III	IV	V	VI	VII	VIII	IX	X
Расходы на покупку непродовольственных товаров, всего	100	100	100	100	100	100	100	100	100	100	100
в том числе:											
одежда, обувь, белье и ткани	25,2	36,2	40,8	29,7	32,8	30,1	26,2	25,7	30,1	21,3	17,8
телерадиоаппаратура, предметы для отдыха, увлечений	9,1	13,2	7,8	11,9	12,4	11,2	15,3	11,5	8,9	8,7	4,0
транспортные средства	19,6	1,5	2,3	4,1	3,1	3,0	5,4	6,6	3,4	31,0	46,0
мебель, предметы для ухода за домом	13,1	7,7	7,9	13,5	14,9	13,1	13,3	13,7	16,2	16,6	8,9
строительные материалы	3,8	0,3	1,9	7,8	2,8	5,8	3,4	2,4	3,6	1,8	6,1
топливо	10,8	9,7	14,8	10,0	11,6	12,9	10,1	12,5	18,3	7,4	8,3
табачные изделия	2,3	10,6	5,3	2,8	3,2	3,3	2,5	3,4	1,8	1,1	1,1
медицинские товары, предметы гигиены	12,0	16,4	15,9	16,0	15,7	16,1	19,9	16,0	13,0	8,9	5,6
другие непродовольственные товары	4,0	4,3	3,2	4,4	3,5	4,5	3,9	8,2	4,8	3,3	2,1

Источник: [10].

С переходом к верхним децилям открываются возможности для приобретения более дорогостоящих товаров – транспортных средств, мебели, товаров для отдыха и увлечений. Однако при расчете ИПЦ данные различия сглаживаются: расходы на товары первой необходимости и предметы роскоши распределены равномерно [15].

В динамике доля расходов на оплату услуг среди полярных групп населения стала занимать более весомую часть (более 27% в 2014 г. по сравнению с 15% в 2004 г.).

Отличительным моментом является то, что быстрорастущие расходы на платные услуги наименее обеспеченных групп населения более чем на 60% состояли из оплаты жилищно-коммунальных плате-

жей (табл. 6). При расчете же ИПЦ по «усредненной корзине» доля расходов на услуги ЖКХ значительно ниже, чем в действительности в группах населения с наименьшими доходами.

Таблица 6

Потребительские расходы домашних хозяйств
Вологодской области на оплату услуг, 2014 г., %

Показатель	Все домохозяйства	Домохозяйства по 10-процентным группам населения									
		I	II	III	IV	V	VI	VII	VIII	IX	X
Расходы на оплату услуг всего	100	100	100	100	100	100	100	100	100	100	100
в том числе:											
жилищно-коммунальные услуги	42,9	62,1	61,5	49,0	54,0	51,6	42,6	40,9	36,0	36,6	33,1
другие бытовые услуги	9,5	2,3	3,7	6,5	7,4	7,5	9,5	10,5	9,8	7,0	18,5
услуги учреждения культуры	11,9	3,4	3,4	5,7	5,4	7,9	9,9	10,9	19,7	17,3	14,4
услуги в системе образования	5,6	7,8	7,5	10,1	7,2	4,1	6,8	5,0	5,2	3,5	5,1
медицинские услуги	5,9	1,9	2,3	3,3	3,5	4,7	5,9	4,8	7,3	11,2	5,0
санаторно-оздоровительные услуги	1,3	0,1	0,4	0,4	1,2	1,0	2,9	2,3	0,2	2,0	1,2
услуги пассажирского транспорта	8,0	6,8	5,6	9,7	6,9	8,3	7,8	9,3	8,8	8,7	6,8
услуги связи	10,5	14,6	14,3	12,6	11,6	10,8	11,1	10,2	10,1	9,6	7,3
прочие услуги	4,3	1,0	1,4	2,8	2,6	4,2	3,4	6,3	2,9	4,0	8,5

Источник: [10].

При оценке инфляционной нагрузки для каждой децильной группы населения РФ и Вологодской области был рассчитан индивидуальный индекс цен, учитывающий структуру расходов данной группы населения. При этом все виды расходов, выделенные в рамках бюджетных обследований домашних хозяйств, были приведены в соответствие с потребительской корзиной, используемой для расчета официального ИПЦ. Оценка строилась на основе авторской методики М.С. Матыцина и Э.Б. Ершова [16].

Принятые обозначения:

$s=1, \dots, n$ – номер доходной группы;

n – общее число групп, т.е. $n=10$ (в нашем случае рассматривались децильные группы населения);

$i=1, \dots, 5$ – категория расходов домохозяйства на: продукты питания ($i=1$), общественное питание ($i=2$), алкогольные напитки ($i=3$), непродовольственные товары ($i=4$), услуги населению ($i=5$);

I_{si} – ИПЦ для доходной группы s по категории расходов i . Напр., I_{11} – ИПЦ для первой доходной группы на покупку продуктов питания;

w_{si} – удельный вес категории расходов i в общем объеме потребительских расходов доходной группы s .

Используя значения w_{si} в качестве весовых коэффициентов, получаем следующую формулу для расчета ИПЦ по доходным группам:

$$I_s = \sum_{i=1}^s I_{si} w_{si},$$

где I_s – ИПЦ доходной группы s .

Как видно из данных табл. 7, рассчитанные таким образом индексы свидетельствуют о неравномерности роста цен для различных категорий населения: для бедных цены возрастают каждый год более быстрыми темпами, чем для богатых.

Таблица 7

Инфляционная нагрузка в разрезе доходных групп населения
в 2004-2014 гг., %

Доходная группа	Год											Средняя за период
	2004	2005	2006	2007	2008	2009	2010	2011	2012	2013	2014	
Россия*												
I	12,92	11,99	9,40	13,74	15,01	8,15	10,02	5,72	6,58	6,36	12,79	10,24
II	12,75	11,87	9,36	13,45	14,71	8,26	9,82	5,74	6,55	6,32	12,60	10,13
III	12,62	11,76	9,31	13,22	14,51	8,34	9,67	5,78	6,53	6,30	12,46	10,05
IV	12,54	11,77	9,26	12,96	14,28	8,40	9,52	5,81	6,51	6,25	12,31	9,96
V	12,40	11,54	9,15	12,67	14,13	8,48	9,45	5,87	6,46	6,26	12,21	9,87
VI	12,21	11,55	9,05	12,42	13,87	8,64	9,19	5,96	6,43	6,24	12,10	9,79
VII	11,94	11,28	8,98	11,92	13,50	8,76	8,88	6,12	6,41	6,23	11,84	9,62
VIII	11,78	11,42	8,92	11,55	13,12	8,90	8,71	6,20	6,41	6,18	11,67	9,53
IX	11,74	11,14	8,91	11,28	12,92	8,91	8,51	6,27	6,37	6,09	11,40	9,41
X	10,98	10,14	8,40	10,00	11,70	9,13	7,78	6,37	6,04	5,74	10,52	8,80
Отношение X/I группы	117,64	118,17	111,82	137,30	128,27	89,25	128,82	89,74	108,86	110,88	121,54	116,37
Вологодская обл.**												
I	12,69	11,79	9,56	14,91	15,94	6,18	9,55	5,34	6,04	7,30	12,83	10,19
II	12,52	11,63	9,61	14,38	15,57	6,22	9,31	5,40	5,96	7,10	12,57	10,02
III	12,34	11,66	9,47	14,04	15,27	6,47	9,46	5,44	5,96	7,10	12,48	9,97
IV	12,40	11,67	9,49	13,64	15,27	6,50	9,31	5,44	5,95	7,19	12,55	9,95
V	11,91	11,85	9,60	13,44	14,88	6,62	9,20	5,61	6,00	7,16	12,55	9,89
VI	11,63	11,89	9,54	13,37	14,65	6,61	9,07	6,01	5,91	7,13	12,15	9,81
VII	11,77	12,44	9,37	12,94	14,17	6,65	9,22	5,79	5,88	6,98	11,95	9,74
VIII	11,17	12,93	9,51	12,30	14,22	6,75	8,76	5,62	5,82	6,98	12,12	9,65
IX	10,93	11,52	9,29	12,67	14,03	6,98	8,89	5,81	5,88	6,97	11,23	9,47
X	11,38	11,00	8,63	11,01	12,21	7,22	8,35	6,40	5,74	6,79	10,60	9,03
Отношение X/I группы	111,50	107,18	110,86	135,38	130,49	85,54	114,35	83,36	105,37	107,44	121,04	112,87

* Здесь и далее в таблицах данные по России рассчитаны автором на основе: [6; 8].

** Здесь и далее таблицы данные по Вологодской обл. рассчитаны автором на основе: [9-10].

В среднем за период с 2004 г. по 2014 г. инфляционная нагрузка по РФ для первой децильной группы составляла 10,2%, в то время как для десятой – 8,8%, по Вологодской области – 10,2 и 9% соответственно. В некоторых случаях, особенно это характерно для «кризис-

ных» периодов в экономике, инфляционная нагрузка достигала 14-15% для наименее обеспеченных слоев населения против 10-12% для наиболее обеспеченных (на уровне отдельно взятого региона – 15-16% по сравнению с 11-12% соответственно). Это вызвано тем, что цены на товары, составляющие основу потребительских расходов наименее обеспеченных слоев населения, росли быстрее. В целом, вплоть до 2014 г., имела место тенденция к уменьшению указанных различий, в силу как улучшения структуры потребительских расходов домохозяйств, так и постепенного снижения инфляции.

Несомненный интерес представляет и отношение полученных инфляционных нагрузок между двумя полярными группами населения, а также их сравнение с показателями бедности и социально-экономического неравенства (табл. 8).

Таблица 8

Сравнение инфляционной нагрузки с социально-экономическими показателями в 2004-2014 гг.

Показатель	2004	2005	2006	2007	2008	2009	2010	2011	2012	2013	2014
Россия											
Отношения инфляционных нагрузок для полярных децильных групп, %	117,64	118,17	111,82	137,30	128,27	89,25	128,82	89,74	108,86	110,88	121,54
Уровень бедности, %	17,6	17,8	15,2	13,3	13,4	13,0	12,5	12,7	10,7	10,8	11,2
Индекс Джини	0,409	0,409	0,415	0,422	0,421	0,421	0,421	0,417	0,42	0,419	0,416
Коэффициент фондов, раз	15,2	15,2	15,9	16,7	16,6	16,6	16,6	16,2	16,4	16,3	16,0
Вологодская обл.											
Отношения инфляционных нагрузок для полярных децильных групп, %	111,50	107,18	110,86	135,38	130,49	85,54	114,35	83,36	105,37	107,44	121,04
Уровень бедности, %	17,9	18,3	16,5	14,8	15,7	18,2	16,8	17,1	13,2	13	12,9
Индекс Джини	0,368	0,364	0,379	0,386	0,382	0,37	0,373	0,369	0,377	0,377	0,372
Коэффициент фондов, раз	11,3	11,0	12,2	12,9	12,5	11,5	11,7	11,4	12,1	12,1	11,7

Из представленных данных видно, что динамика отношения инфляционных нагрузок для полярных доходных групп и динамика уровня бедности носят разнонаправленный характер. Особенно ярко данные процессы проявились после 2007 г., что по большей части связано с ухудшением материального положения наиболее обеспеченной части населения. Иными словами, динамика данных показателей корректировалась с определенной цикличностью: сокращение разрыва в инфляционных нагрузках полярных групп при росте уровня бедности в кризисные периоды и увеличение разрыва при снижении уровня бедности – в периоды роста экономики и отно-

сительной ее стабильности. Сравнение отношения инфляционных нагрузок и показателей неравенства, показывает, что они имеют схожую динамику. На наш взгляд, расчет инфляционных нагрузок для доходных групп, а также отношения между их значениями в верхнем и нижнем децилях можно использовать как один из инструментов анализа неравенства. Причем в отличие от стандартного индекса Джини и коэффициента фондов, данные индексы являются более емкими и отражают не только неравенство доходов населения, но и неравенство покупательной способности доходов отдельных категорий граждан.

Последующее дефлирование доходов населения на основе рассчитанных индексов позволило оценить динамику неравенства населения по реальным доходам, и выявить существенные искажения в отображении реальной ситуации, порождаемой применением общего ИПЦ (табл. 9).

Таблица 9

Динамика реальных денежных доходов населения
с учетом дифференцированных по доходным группам
индексов потребительских цен, 2004-2014 гг.

	2004	2005	2006	2007	2008	2009	2010	2011	2012	2013	2014	2014/ 2004, раз*	2014/ 2004, раз**	Δ
Россия														
I	2545	2937	3352	3738	4338	4580	4915	5423	5538	5709	5546	2,18	2,31	0,13
II	3836	4354	4936	5453	6299	6596	7102	7659	7968	8167	7875	2,05	2,16	0,10
III	4748	5433	6162	6802	7811	8143	8718	9354	9754	10058	9678	2,04	2,13	0,09
IV	5720	6485	7420	8129	9364	9728	10323	11073	11532	11935	11440	2,00	2,07	0,07
V	6742	7713	8770	9693	11160	11627	12214	13015	13525	14002	13381	1,98	2,04	0,05
VI	8190	9377	10680	11825	13695	14304	14768	15483	16037	16713	16023	1,96	2,00	0,04
VII	10214	11568	13145	14912	17417	17709	18368	18878	19670	20463	19667	1,93	1,94	0,01
VIII	12910	14418	16291	18878	21793	21654	22739	23492	24552	25979	25144	1,95	1,95	0,00
IX	15890	18576	20560	23971	26971	27298	28978	30428	31715	34594	33072	2,08	2,06	-0,02
X	25234	30770	32453	37260	42643	40547	44151	47271	50674	53978	54739	2,17	2,03	-0,14
Вологодская обл.														
I	2673	2985	2993	3730	4280	4149	4877	5179	5435	5040	6044	2,26	2,34	0,08
II	3902	4482	4744	5523	6084	5980	7035	7297	8102	8531	8205	2,10	2,14	0,04
III	5035	5609	6025	6948	7783	7559	8631	8926	9819	10937	9593	1,91	1,94	0,03
IV	6019	6652	7555	8565	9488	9069	10197	10605	11642	13135	11343	1,88	1,91	0,03
V	6948	8208	9385	10536	11694	10976	12336	12481	13104	15758	13579	1,95	1,98	0,03
VI	8148	9846	11301	12238	13622	12960	14169	14846	15073	18817	16959	2,08	2,11	0,02
VII	10309	11830	13651	14797	15898	14714	16261	18096	17940	22506	20377	1,98	1,98	0,01
VIII	12959	14073	17047	17493	18991	17049	19311	22549	22197	27531	25543	1,97	1,97	0,00
IX	16075	17520	21240	22817	24104	21276	23086	29321	30119	35611	31117	1,94	1,92	-0,02
X	20977	24644	26897	34643	36810	33544	35217	45999	58673	60636	73685	3,51	3,33	-0,18

* Изменение доходов с учетом ИПЦ на товары и услуги в разрезе доходных групп населения.
** Изменение доходов с учетом общего ИПЦ на товары и услуги населению.

Особый интерес в данном случае представляет разница в изменении реальных доходов различных доходных групп, рассчитанная двумя способами: с помощью дифференцированных индексов и общего ИПЦ. Полученные оценки свидетельствуют о том, что, несмотря на замедление роста неравенства в номинальном выражении, рост дифференциации по реальным доходам продолжался достаточно быстрыми темпами.

Таким образом, относительная стабилизация разницы в номинальных доходах полярных групп не привела к снижению разрыва в уровне жизни населения. Опережающий рост цен на продукты питания и платные услуги, являющихся базовой составляющей потребительских расходов наименее обеспеченных слоев населения, привел к относительному снижению покупательной способности их доходов по сравнению с наиболее обеспеченными.

Полученные оценки инфляционных нагрузок для групп населения с различным уровнем доходов представляются достаточно важными с практической точки зрения. Отметим, что материалы выборочных обследований бюджетов домашних хозяйств позволяют производить оценки инфляционных нагрузок не только для групп населения с различным уровнем доходов, но также для групп населения в зависимости от числа несовершеннолетних детей. Таким образом, использование полученных дифференцированных ИПЦ при индексации доходов позволит поддерживать покупательную способность доходов различных категорий населения.

Литература и информационные источники

1. Андреев А.Ф., Калинин А.М., Самохвалов С.А. Инфляция и проблемы сбалансированного развития российской экономики // *Проблемы прогнозирования*. 2013. № 1. С. 63-78.
2. *Цены в России. Стат. сб.* М.: Росстат, 2015. 141 с.
3. *Руководство по индексам потребительских цен. Теория и практика.* [Электронный ресурс] Режим доступа: http://www.imf.org/external/pubs/ft/cpi/manual/2004/rus/cpi_ru.pdf
4. Глуценко К.П. Инфляция «официальная» и «реальная» // *ЭКО*. 2012. № 3(453). С. 71-95.
5. *Росстат. Методологические положения по статистике. Вып. 1. Методологические положения о порядке наблюдения за изменением цен и тарифов на товары и услуги, определение индекса потребительских цен.* [Электронный ресурс] Режим доступа: http://www.gks.ru/bgd/free/B99_10/Main.htm
6. *Российский статистический ежегодник. Стат. сб.* М.: Росстат, 2015. 728 с.
7. Глазьев С.Ю., Локосов В.В. Оценка предельно критических значений показателей состояния российского общества и их использование в управлении социально-экономическим развитием // *Экономические и социальные перемены: факты, тенденции, прогноз*. 2012. № 4. С. 22-41.
8. *Доходы, расходы и потребление в домашних хозяйствах Российской Федерации (по материалам выборочного наблюдения бюджетов домашних хозяйств).* Стат. бюлл. М.: Росстат, 2005-2015.

9. *Статистический ежегодник Вологодской области. Стат. сб. Вологда: Вологдастат, 2015. 375 с.*
10. *Доходы, расходы и потребление в домашних хозяйствах Вологодской области (по материалам выборочного наблюдения бюджетов домашних хозяйств). Стат. бюлл. Вологда: Вологдастат, 2005-2015.*
11. *Окрепилов В.В. Развитие экономики здоровья для повышения качества жизни // Экономические и социальные перемены: факты, тенденции, прогноз. 2012. № 5. С. 33-47.*
12. *Указ Президента РФ от 30.01.2010. № 120 «Доктрина продовольственной безопасности Российской Федерации». Электронный ресурс. Доступ из справочно-правовой системы «КонсультантПлюс».*
13. *Айзинова И.М. Потребление продуктов питания в регионах России // Проблемы прогнозирования. 2014. № 6. С. 44-59.*
14. *Потребление продуктов питания по социально-экономическим группам населения Вологодской области в 2014 году (по материалам выборочного обследования бюджетов домашних хозяйств). Стат. бюллетень. Вологда: Вологдастат, 2015. 35 с.*
15. *Кононова В., Шварева Н. Экономический рост в России: ориентация на преодоления бедности? Режим доступа: <http://www.icss.ac.ru/research/archive.php?id=5>*
16. *Матыцин М.С., Еришов Э.Б. Исследование дифференциации российского населения по реальным доходам // Экономический журнал ВШЭ. 2012. № 3. Том 16. С. 318-340.*