

**РОЛЬ МИГРАЦИИ В ДИНАМИКЕ ЧИСЛЕННОСТИ
И СТРУКТУРЫ НАСЕЛЕНИЯ РЕГИОНОВ
КРАЙНЕГО СЕВЕРА И ПРИРАВНЕННЫХ
К НЕМУ МЕСТНОСТЕЙ¹**

DOI: 10.47711/2076-318-2020-431-448

Введение. Районы Крайнего Севера и приравненные к ним местности занимают около 70% территории России, на начало 2019 г. здесь проживали 9883 тыс. чел., или 6,7% всего населения страны. Плотность населения этих огромных территорий крайне низка даже для такой редконаселенной страны, как Россия (около 0,8 чел. на 1 кв. км), и она продолжает сокращаться. Ежегодно число жителей этого огромного пространства уменьшается на несколько десятков тысяч человек.

Особенность изучения населения районов Крайнего Севера и приравненных к ним местностей (далее – Севера), компонентов динамики его численности и структуры состоит в том, что из 24 регионов, территории которых входят в его состав, 11 отнесены к этой группе частично, т.е. отдельные районы и городские округа или сельские поселения (например, в Хабаровском и Приморском краях). Это осложняет анализ данных, которые в основном публикуются и размещаются на доступных ресурсах в сети Интернет в целом по регионам (субъектам РФ), в результате чего исследователи часто ограничивают изучение Севера только теми регионами, которые отнесены к его районам полностью (см., напр., [1; 2]).

При этом работ, посвященных демографической ситуации и миграции в отдельных районах Севера или их группах, немало. Чаще всего предметом изучения становятся регионы, в которых созданы и работают научные институты РАН или иные крупные научные центры (например, Коми Республика [3; 4], Республика Саха (Якутия) [5-7]). Однако исследований, охватывающих даже несколько регионов, мало, и обычно они посвящены специфическим демографическим проблемам данных территорий [8]. Ино-

¹ Статья подготовлена в рамках проекта №167.1. «Государственное управление комплексным развитием Арктического макрорегиона России».

гда разделы по миграции и демографии являются составной частью крупных монографий [9]. Но исследований, посвященных всему огромному региону, крайне недостаточно, а некоторые из них выполнены на данных 1990-х годов. [10].

При этом миграция на Севере рассматривается как составная часть исследований общедемографической проблематики; работ же, которые затрагивают структурные ее особенности, совсем немного [11; 12]. Лишь единичные работы рассматривают внутрирегиональные особенности миграции в отдельных регионах [7]. Примером детального исследования миграции с использованием, пожалуй, всех доступных на сегодняшний день открытых данных является работа Е.А. Денисова по миграции в городах российского Севера [13]. В ней, а также в работах И.А. Ефремова [напр., 14] рассматриваются возрастные составляющие миграции в регионах Севера.

В данной статье с привлечением данных Росстата, не подлежащих широкой публикации (предоставленных по запросу), делается попытка оценить роль процессов естественного движения и миграции в регионах Севера за период с 2003 г. (со времени проведения предпоследней Всероссийской переписи населения 2002 г.). Насколько нам известно, за такой продолжительный период достаточно подробное изучение компонентов динамики численности населения этих территорий целиком (с учетом принадлежащих к Крайнему Северу и приравненных к нему местностей, регионов, отнесенных к Северу полностью и частично) не осуществлялось. Рассматриваются также возрастные характеристики миграционной динамики населения северных регионов, в том числе с использованием Базы данных показателей муниципальных образований (БД ПМО). В данном исследовании, насколько возможно, предпринята попытка рассмотрения всех регионов, отнесенных к районам Крайнего Севера и приравненных к ним местностям. Это не вполне ординарная задача, учитывая, что данные публикуются почти всегда по регионам в целом.

К сожалению, для анализа не были доступны данные по компонентам динамики численности населения районов Крайнего Севера в 2010 г. Росстат не ведет подобных расчетов в год проведения Всероссийских переписей или делает это исключительно в служебных целях. Кроме того, анализируемые показатели миграционного прироста (убыли) населения основаны на данных текущего учета миграции, которые, по итогам Всероссийских переписей

сей населения, подвергались корректировке. Росстат, по всей вероятности, не ведет пересчет данных за все годы или не делает их доступными. Возможно, эти пересчеты осуществляются в территориальных органах Государственной статистики, но их результаты также отсутствуют в публичном доступе.

Динамика численности населения и ее компоненты. За период с 2000 г. по 2018 г. численность населения российского Севера сократилась с 11610,4 тыс. чел. до 9883,0 тыс., или почти на 15%. Этому предшествовало более быстрое, чем в целом по стране, уменьшение численности жителей Севера в 1990-е годы, причиной чего являлся, в первую очередь, миграционный отток населения. В течение неполных двух десятилетий текущего столетия население Севера сокращалось достаточно плавными темпами. Однако непрерывное падение сопровождали два скачка (рис. 1), связанные с переоценкой численности населения по результатам переписей населения 2002 и 2010 г. Уже традиционно Росстат объясняет расхождения в численности населения между результатами переписей и расчетами на их дату на основе данных текущего учета населения недоучетом (в случае регионов Севера) или переучетом миграции. По нашей оценке, результаты Переписи 2010 г. удвоили миграционную убыль населения Севера за 2003-2010 гг.

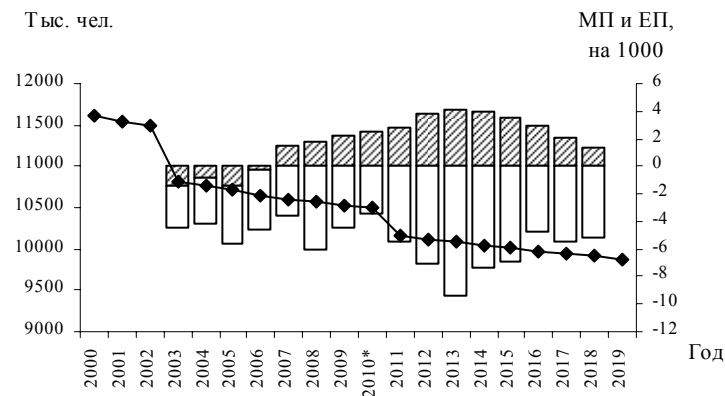


Рис. 1. Изменение численности населения (—◆—) районов Крайнего Севера и приравненных к ним местностей в 2000-2018 гг.:
 ▨ миграционный прирост/убыль (МП); □ естественный прирост/убыль (ЕП);
 (* Миграционный и естественный прирост в 2010 г. – оценка автора)

Источник: Росстат, ЕМИСС.

В целом регионы Севера испытывали естественную убыль населения вплоть до 2007 г. Однако депопуляция не была повсеместной: даже в начале периода естественный прирост отмечался в Республике Саха (Якутия), Республике Тыве и северных территориях Республики Алтай и Бурятии. Это регионы с традиционно высокой, по российским меркам, рождаемостью [15], на которую влияет, в том числе, этнический состав населения [16]. Помимо этого, высокий естественный прирост отмечался в Ханты-Мансийском и Ямало-Ненецком АО, хотя показатель суммарного коэффициента рождаемости в них несущественно отличался от других регионов страны. В этих регионах на показатели воспроизводства населения значительное позитивное влияние оказывала и продолжает оказывать миграция, о чем будет сказано ниже.

Судя по данным рис. 1, интенсивность миграционной убыли населения Севера усилилась в первой половине 2010-х годов. Однако следует иметь в виду, что с 2011 г. долговременная миграция включает данные не только о лицах, зарегистрированных по месту жительства, но и по месту пребывания на срок 9 месяцев и более. В результате за 2011-2012 гг. регистрируемая внутренняя миграция в России удвоилась, что вызвало усиление фиксируемого статистикой перетока между отдельными регионами и крупными частями страны [17]. Но уже с 2016 г. его величина вернулась практически к прежнему уровню. Возможно, новая методика учета все же приведет к большему соответствию расчетной численности населения и результатов Всероссийской переписи населения 2020 г., и скачок численности населения регионов Севера «вниз» (после ее проведения) не будет столь значительным.

Ежегодное сокращение численности населения регионов Севера за 2003-2010 гг. с учетом результатов переписи составило 81,5 тыс. чел., в 2011-2018 гг. – 30,9 тыс. чел. Если существенных пересчетов населения по сравнению с итогами Переписи 2020 г. не будет, можно констатировать снижение общей убыли населения регионов российского Севера, в которой немалую роль сыграет сокращение миграционной убыли.

Следует отметить, что динамика населения отдельных территорий Севера неоднородна, ее составляющие по отдельным территориям и регионам существенно различаются. Так, в 2003-2010 гг. наиболее интенсивно сокращалось население

Магаданской области и Чукотского АО, северных территорий Красноярского и Пермского краев (табл. 1).

Таблица 1

Изменение численности населения районов Крайнего Севера и приравненных к ним местностей по компонентам, 2003-2018 гг., на 1000 населения

Регион	Прирост/убыль					
	Общий		Естественный		Миграционный	
	2003-2010*	2011-2018	2003-2010*	2011-2018	2003-2010*	2011-2018
Районы Крайнего Севера и местностей, приравненные к ним, всего	-3,6	-3,3	0,5	3,1	-4,0	-6,4
Республика Карелия	-5,7	-4,9	-6,4	-3,2	0,7	-1,6
Республика Коми	-9,2	-10,0	-2,1	0,9	-7,1	-10,8
Архангельская обл., в том числе:	-8,3	-8,5	-4,3	-1,5	-4,0	-7,1
Ненецкий АО	3,8	5,0	2,9	6,9	0,9	-1,9
без Ненецкого АО	-8,7	-9,0	-4,6	-1,8	-4,1	-7,3
Мурманская область	-9,0	-7,5	-2,3	-0,1	-6,7	-7,4
Пермский край	-10,1	-17,4	-6,3	-1,1	-3,7	-16,3
Тюменская обл., в том числе:	10,5	8,3	8,0	9,9	2,5	-1,6
Ханты-Мансийский АО	10,6	9,8	7,8	9,7	2,8	0,1
Ямало-Ненецкий АО	10,4	3,9	8,7	10,5	1,7	-6,7
без ХМАО и ЯНАО	3,4	-1,9	1,9	3,5	1,5	-5,4
Республика Алтай	13,3	5,2	13,8	19,1	-0,5	-13,9
Республика Тыва	6,3	6,5	10,1	14,1	-3,8	-7,6
Красноярский край	-10,5	-4,2	1,8	4,0	-12,4	-8,2
Иркутская обл.	-8,0	-13,4	-1,7	-1,2	-6,2	-12,2
Томская обл.	-8,9	-10,6	-2,6	0,4	-6,4	-11,0
Республика Бурятия	-6,6	-14,7	3,1	3,8	-9,7	-18,5
Республика Саха (Якутия)	0,3	1,1	5,7	7,8	-5,5	-6,7
Забайкальский край	-1,9	-14,2	-1,7	0,7	-0,2	-15,0
Камчатский край	-6,7	-2,7	-0,4	1,1	-6,3	-3,8
Приморский край	-6,9	-13,4	-5,0	-5,0	-1,9	-8,4
Хабаровский край	-7,1	-12,6	-3,9	-2,3	-3,2	-10,4
Амурская обл.	-7,1	-15,4	-1,5	-1,0	-5,5	-14,4
Магаданская обл.	-17,8	-12,9	-2,0	-0,3	-15,8	-12,5
Сахалинская обл.	-9,4	-1,8	-3,7	-0,1	-5,7	-1,7
Чукотский АО	-14,8	-1,7	2,8	2,9	-17,6	-4,6

* 2010 г. – оценка автора.

Источник: Росстат, текущий учет.

Пересчеты по сравнению с результатами переписи 2010 г. существенно усилили убыль населения большинства регионов, но, например, Чукотку, напротив, перевели в категорию регионов с умеренными, по северным меркам, темпами убыли населения. Возможно, отток населения из Чукотского АО текущий учет преувеличивал или его численность по результатам Переписи 2002 оказалась заниженной.

В 2010-е годы наиболее значительными темпами сокращалось население северных территорий Пермского края, Амурской области, Забайкальского края и Бурятии (см. табл. 1). Везде основной причиной сокращения численности населения являлся миграционный отток. В то же время в таких регионах, как Республики Алтай, Тыва, Саха (Якутия), Ненецкий и Ямало-Ненецкий АО, естественный прирост перекрыл миграционную убыль, обеспечив рост населения. В Чукотском АО естественный прирост обеспечил небольшие темпы сокращения численности населения. Число жителей Ханты-Мансийского АО увеличивается почти исключительно за счет естественного прироста, миграционный баланс в 2010-е годы близок к нулю, хотя и различается от года к году. Напротив, число жителей Республики Карелия сокращается, прежде всего, в результате естественной убыли, миграция играет второстепенную роль. Конечно, результаты Всероссийской Переписи 2020 могут существенно изменить показатели динамики численности населения и их знак, но тем не менее показатели по регионам не будут однородны.

Отток населения из районов Крайнего Севера выше, чем из «приравненных к ним местностей» (табл. 2). В 2012-2016 гг. наиболее значительный отток испытывали территории Крайнего Севера, расположенные в Европейской части страны, почти все потери связаны с межрегиональной миграцией. В Азиатской части страны, где значительная часть территорий Севера расположена в регионах, отнесенных к ним частично (Красноярский, Хабаровский, Приморский края, Томская и Иркутская области, и др.) значительная часть оттока приходится на внутрирегиональную миграцию. Это, например, миграция из Норильска на юг Красноярского края, из Братска в Иркутск, из любого района – в свою региональную столицу.

Миграционный прирост (убыль) населения районов Крайнего Севера и приравненных к ним местностей, 2012-2016 гг., на 1000 населения

Регион	Вся миграция	Миграция в пределах России	Из нее:		Международная миграция
			Внутрирегиональная	Межрегиональная	
Крайний Север, всего	-9,5	-11,6	-1,8	-9,9	2,1
В том числе регионы и территории, расположенные в:					
Европейской части России	-11,0	-12,8	-1,1	-11,8	1,8
Азиатской части России	-8,7	-11,0	-2,2	-8,9	2,3
Местности, приравненные к Крайнему Северу, всего	-5,7	-7,4	-2,4	-5,1	1,7
В том числе регионы и территории, расположенные в:					
Европейской части	-5,3	-6,0	0,2	-6,1	0,6
Азиатской части	-5,9	-8,2	-3,7	-4,5	2,3

Источник: Росстат, БД ПМО.

Направления перераспределения населения регионов Севера.

Коль скоро миграция «ответственна» за сокращение численности населения регионов российского Севера, представляет интерес выявление основных направлений миграционного оттока. Ключевыми среди них являются три макронаправления (табл. 3):

- из регионов и территорий Севера Азиатской части России (Уральский, Сибирский и Дальневосточный ФО) в регионы Европейской части страны;
- из регионов и территорий Севера Азиатской части России на Юг Азиатской России, в том числе в пределах регионов;
- из регионов и территорий Европейского Севера в Центр и на Юг Европейской России, в том числе в пределах регионов.

В 2003-2010 гг. наиболее мощным направлением миграции с Севера являлся переток в регионы Европейской части страны. В 2010-е годы, несмотря на усиление этого перетока в абсолютных размерах, его роль в структуре снизилась в пользу регионов Юга Урала, Сибири и Дальнего Востока. Это сказалось, в частности, на миграционном

приросте таких городов, как Тюмень, Новосибирск, Красноярск. На переезд из регионов Европейского Севера в южном направлении устойчиво приходится около трети всего оттока с Севера.

Таблица 3

Основные направления оттока населения
из регионов российского Севера, 2003-2017 гг.

Направление оттока населения	2003-2010 гг.		2011-2017 гг.	
	тыс. чел.	%	тыс. чел.	%
Всего	-57,8	100,0	-86,0	100,0
Север Азии - Регионы Запада	-24,5	42,3	-30,9	36,0
Азия - с Севера на Юг	-13,7	23,6	-26,2	30,5
Европа - с Севера на Юг	-19,7	34,0	-29,1	33,9
Остальные направления*	0,0	0,0	0,4	-0,4

* К ним может относиться переток из Европейского Севера на Юг Азиатской России и в обратном направлении.

Источник: Росстат.

Миграция с Севера накладывается на так называемый «западный дрейф» [18] и является важнейшей его компонентой. По нашей оценке, в 2011-2017 гг. из 631,3 тыс. потерь регионов Азиатской России в результате западного дрейфа 216,5 тыс. (34,3%) пришлось на миграцию из территорий Севера, находящихся в этой части страны. При этом доля регионов Севера в населении Уральского, Сибирского и Дальневосточного округов составляла на начало 2018 г. 17,2%, т.е. отток с Севера в западном направлении был вдвое интенсивнее, чем с Юга.

Почти таким же масштабным является перераспределение населения регионов Севера на Юг. В 2011-2017 гг. из территорий азиатского Севера в регионы Уральского, Сибирского и Дальневосточного федеральных округов, не относящихся к регионам Крайнего Севера и приравненных к нему местностей, переехали 183,7 тыс. чел. Это существенная миграционная «подпитка» для южных регионов, значительная компенсация их потерь, связанных с западным дрейфом. Таким образом, регионы юга Урала, Сибири и Дальнего Востока в эти годы на 44% компенсировали соответствующие потери за счет притока с Севера.

Эти же расчеты показывают, что примерно 54% миграционных потерь территорий азиатского Севера приходятся на отток на запад

(западный дрейф), а 46% – на движение в меридианальном, южном направлении. Понятно, что это условное разделение: для жителей Ямало-Ненецкого АО переезд в Саратовскую область, Татарстан или Краснодарский край – это переезд не столько на запад, сколько на юг; для жителей Тывы переселение в Красноярск или Томск, расположенные севернее, – это как раз передвижение «на юг» (!).

Отток из регионов Севера Европейской части страны – это переезд на юг, в более южные регионы. За 2011-2017 гг. они потеряли за счет миграции более 200 тыс. чел., и весь этот поток двигался на юг. Переток населения между Европейским Севером и Азиатской частью страны, равно как и в обратном направлении, очень невелик, статистически незаметен.

Наконец, есть и переток населения в пределах регионов, отнесенных к Северу частично. Хотя он не так велик, как отток в вышеописанных направлениях, но, тем не менее, на него приходится 14,2% оттока населения из регионов Севера. К нему относится, например, переток на юг Тюменской, Иркутской, Томской, Амурской областей, Красноярского и Хабаровского краев. Эта миграция – составляющая перетока с Севера на Юг, но протекающая в рамках одного региона. Число жителей Севера, проживающих в таких регионах, на начало 2018 г. составляла 2070 тыс. чел., или 20,9% всех жителей Севера. Для этой части Севера переток в другие (южные) части того же региона давал 45% миграционной убыли (табл. 4). В отдельных регионах доля выезда в «свой» регион была очень велика (Пермский край, Томская область, Приморский край) – видимо, их привлекала, прежде всего, столица региона. Для других (Иркутская, Амурская области, Забайкальский край и Бурятия) отток в свой регион был не самым важным направлением, уступая западному дрейфу.

Не только внутрирегиональный переток, но и миграция из регионов, частично относящихся к Северу, не попадает в поле зрения исследователей, анализирующих миграцию с Севера только на уровне регионов. В целом же отток из 11-ти регионов Крайнего Севера и приравненных к нему местностей, частично отнесенных к этой категории, в 2003-2010 гг. ежегодно составлял 17,9 тыс. чел., или 31% оттока с Севера, в 2011-2017 гг. – 27,2 тыс., или 31,6%. Получается, что в исследованиях игнорируется такая значительная часть миграции с Севера.

Роль внутрирегиональной миграции в оттоке населения из регионов Севера, принадлежащих к нему частью территории*, 2011-2017 гг., в среднем за год

Регион	Вся миграция в пределах России, чел.	Миграция в пределах региона, чел.	Доля миграции в пределах региона, % общей миграционной убыли
Пермский край	-521	-452	86,7
Республика Алтай	-456	-294	64,5
Красноярский край	-5171	-2776	53,7
Иркутская область	-7309	-2242	30,7
Томская область	-2439	-1706	70,0
Республика Бурятия	-1961	-812	41,4
Забайкальский край	-335	-91	27,2
Приморский край	-926	-604	65,2
Хабаровский край	-6086	-2589	42,5
Амурская область	-1977	-715	36,1
ИТОГО	-27181	-12280	45,2

* Без учета Уватского района Тюменской области. В этом регионе во внутрирегиональную миграцию включается миграция между Тюменской областью, Ханты-Мансийским и Ямало-Ненецким АО, т.е. фактически межрегиональная.

Источник: Росстат.

Известно, что в России есть три основных центра миграционного притяжения населения: Москва с Московской областью, Санкт-Петербург с Ленинградской областью и Краснодарский край. Их влияние как центров перераспределения населения ощущается на всей территории России [19], и, естественно, на Севере. Помимо этих регионов, для северян традиционно привлекательными считаются регионы Юга России. На три указанных центра притяжения населения приходится около 50% оттока из регионов Севера, на пять вышеуказанных регионов – немногим менее.

Данные табл. 5 показывают, что в 2003-2010 гг. Москва и Московская область немного опережали Санкт-Петербург и Ленинградскую область по показателю валового притока с Севера. Однако, учитывая, что «вес» столичной агломерации (численность населения) почти втрое выше, чем агломерации Северной столицы, уже тогда притягательность последней была существенно выше. В 2011-2017 гг. Санкт-Петербург обогнал Москву уже и по абсолютному значению притока с Севера, а Краснодарский край вплотную к ней приблизился.

Миграционный прирост (убыль) регионов Севера по отдельным направлениям миграции, 2003-2017 гг., в среднем за год

Направление миграции	2003-2010 гг.		2011-2017 гг.	
	тыс. чел.	%	тыс. чел.	%
Внутрироссийская миграция, всего	-57,8	100,0	-86,0	100,0
в том числе:				
Москва и Московская область	-10,8	18,7	-11,8	13,8
Санкт-Петербург и Ленинградская обл.	-8,8	15,2	-18,2	21,2
Юг России*				
из него:	-9,5	16,3	-11,8	13,7
Краснодарский край	-4,9	8,5	-9,6	11,1
Другие регионы	-28,8	49,8	-44,1	51,3

* Включает регионы Южного, Северо-Кавказского ФО, Белгородскую и Воронежскую области.

Источник: Росстат.

Если анализировать потоки по отдельным регионам, то в 2011-2017 гг. на Санкт-Петербург с Ленинградской областью были, безусловно, ориентированы жители Республики Карелия, Архангельской, Мурманской областей, Ненецкого АО, т.е. традиционной зоны тяготения Северной столицы, менее явно – жители Республики Коми, Камчатского и Красноярского края. На Москву (не так безусловно) ориентированы жители Чукотки, Ямало-Ненецкого АО и Саха (Якутии). Мигранты из Ханты-Мансийского АО и Магаданской области разделялись поровну между всеми тремя центрами притяжения. Из Сахалинской, Амурской областей, Хабаровского края чаще всего переезжали в Краснодарский край. При этом для выходцев из многих регионов, в числе которых, например, Приморский край, Иркутская область и др., частично принадлежащие к регионам Севера, ориентация на отток в крупнейшие центры притяжения не выражена. Видимо, их более привлекает юг своих регионов, свои региональные столицы.

Исследования показывают, что Московский регион с его лидирующим по дороговизне рынком жилья, притягивает, прежде всего, жителей богатых, «нефтяных» регионов [20]. С другой стороны, есть работы, в которых притягательность Санкт-Петербурга для северян объясняется его большей ментальной (в широком смысле) близостью [21; 22]. В целом направления миграции с Севера разнообразны, но переток внутри самого макрорегиона крайне невелик и зачастую ограничивается внутрирегиональными перемещениями.

«Возрастной профиль» оттока с Севера. Во многих регионах Севера в отличие от других регионов России миграционный баланс населения характеризуется не столько оттоком молодежи, сколько людей в старших возрастах [23; 24]. Однако анализ возрастных особенностей миграции, за редким исключением [25], ведется по регионам, полностью принадлежащим к территориям Крайнего Севера и приравненных к нему местностей. Непубликуемые данные Росстата, которые анализируются в данной статье, а также данные БД ПМО помогут в определенной мере заполнить данный пробел.

Миграционные потери регионов Севера состоят в основном из людей в трудоспособном возрасте, но отток лиц в возрасте старше трудоспособного также значителен (табл. 6). При этом необходимо учитывать, что работающие в регионах Крайнего Севера и приравненных к нему местностей имеют право на более ранний выход на пенсию, при наличии определенного трудового стажа. Видимо, прежде всего это является условием масштабного оттока из северных территорий лиц в возрасте 45(50) лет и старше.

Таблица 6

Миграционный прирост/убыль населения регионов Севера по отдельным возрастным группам, 2003-2017 гг., %

Возрастная группа	2003-2010 гг.			2011-2017 гг.		
	все регионы Севера	полностью отнесенные к Северу	частично отнесенные к Северу*	все регионы Севера	полностью отнесенные к Северу	частично отнесенные к Северу*
Внутрироссийская миграция, всего	100,0	100,0	100,0	100,0	100,0	100,0
В том числе в возрасте:						
моложе трудоспособного	9,2	8,3	11,0	8,5	7,1	11,4
трудоспособного	71,0	69,3	74,8	65,4	63,5	69,7
старше трудоспособного	19,9	22,4	14,2	26,1	29,4	18,9
45 лет и старше	46,2	50,9	35,8	44,7	50,1	32,9
50 лет и старше	39,3	43,5	29,9	41,2	46,5	29,8

* Те же, что в табл. 4, без учета Уватского района Тюменской области.

Источник: Росстат.

Как показывают расчеты по регионам, полностью отнесенным к районам Севера, к возрасту 50 лет более 70% женщин выходят на пенсию, к возрасту 55 лет – почти 80% мужчин [14]. Часть людей в этом возрасте формально относятся к трудоспособным, но многие из них оставляют работу в связи с ранним выходом на пенсию и уезжают с Севера. Получается, что высокая доля оттока населения трудоспособного возраста в очень большой мере связана с людьми старших трудоспособных возрастов, возможно, экономически неактивных.

Обращают внимание различия в структуре миграционного оттока населения из регионов, отнесенных к Северу полностью или частично. По возрасту отток из последних менее специфичен, что объясняется, видимо, несколькими причинами. Прежде всего, сюда не был направлен такой активный приток на заработки в позднесоветское время (на пенсию в настоящее время выходят люди, начавшие тогда работать), большую часть этих территорий отнесли или приравняли к Северу, скорее, в целях удержания населения от отъезда. Эффективно это было или нет – иной вопрос. Помимо этого, может влиять и меньшая распространенность раннего выхода на пенсию в этих регионах. Кроме того, степень неблагоприятности природных условий на огромном российском Севере также неодинакова; отличия, например, Ямало-Ненецкого АО, Республики Саха (Якутия), Магаданской области, Норильска и отдельных районов Приморского, Пермского краев, Республик Алтай, Карелия, очевидны.

Расчеты показывают, что в отдельных регионах, чаще полностью отнесенным к Северу – Ханты-Мансийском, Ямало-Ненецком, Ненецком, Чукотском АО, Красноярском крае, Магаданской области, отток лиц старших возрастов играет основную роль в миграционной убыли населения (табл. 7). Кроме Ханты-Мансийского АО и отдельных районов Красноярского края, это все территории Крайнего Севера, отличающиеся наиболее тяжелыми природно-климатическими условиями. Напротив, такие регионы, как Республика Карелия, Тыва, Алтайский край, части Приморского края, Республики Бурятия, Томской области пенсионеров «теряли» мало.

Доля населения старших возрастов в общей убыли населения регионов Севера, 2003-2017 гг., %*

Регион	2003-2010 гг.			2011-2017 гг.		
	45+	50+	старше трудо- способ- ного	45+	50+	старше трудо- способ- ного
Районы Крайнего Севера и местности, приравненные к ним, всего	46,2	39,3	19,9	44,7	41,2	26,1
Республика Карелия	5,7	2,7	...
Республика Коми	42,7	35,5	17,7	37,9	33,8	19,6
Архангельская обл.	24,6	18,8	10,8	25,6	21,4	14,3
в том числе:						
Ненецкий АО	33,6	34,9	27,0	54,8	57,3	52,0
Архангельская обл. без Ненецкого АО	24,5	18,6	10,6	25,1	20,9	13,7
Мурманская обл.	58,3	46,9	24,6	62,2	54,5	35,1
Пермский край	24,2	21,2	16,0	5,0	4,9	4,4
Тюменская обл.	64,5	57,4
в том числе:						
Ханты-Мансийский АО	86,9	85,9	54,5
Ямало-Ненецкий АО	83,2	78,6	40,8	73,8	70,5	43,2
Республика Алтай	16,4	19,9	17,6	...	0,0	0,5
Республика Тыва	18,9	16,9	11,6	15,4	13,8	10,2
Красноярский край	44,0	37,9	15,6	61,6	58,0	33,8
Иркутская обл.	30,3	24,7	12,7	29,1	25,5	16,9
Томская обл.	26,8	23,9	14,7	23,0	22,0	15,2
Республика Бурятия	24,6	19,9	9,6	23,1	20,9	14,2
Республика Саха (Якутия)	39,5	34,2	16,6	38,7	35,8	22,1
Забайкальский край	56,2	43,4	24,0	31,6	29,9	20,5
Камчатский край	53,4	42,8	22,1	43,7	36,9	24,1
Приморский край	20,9	15,5	8,7	12,0	9,8	7,6
Хабаровский край	34,7	26,8	13,9	28,4	24,4	16,0
Амурская обл.	42,2	35,6	17,9	32,1	29,3	18,4
Магаданская обл.	43,4	37,4	18,4	51,2	47,8	32,3
Сахалинская обл.	44,1	37,7	22,0	52,1	47,8	32,9
Чукотский АО	52,6	46,0	22,8	70,2	75,2	58,4

* Отсутствие значений в ячейках связано с некорректностью расчета данных (отрицательное значение или значение более 100).

Север интенсивно покидают наиболее молодая группа трудоспособного населения в возрасте 15-19 лет и лица старших трудоспособных и пожилых возрастов (рис. 2). Пик оттока молодежи приходится на возраст окончания школы и поступления в вузы, его интенсивность связана с тем, что в регионах Севера крупные вузы существуют в считанных городах. Это Архангельск, Мурманск, Петрозаводск, Сыктывкар, Сургут, Норильск, Якутск, Пе-

тропавловск-Камчатский, они в последние годы выделяются притоком молодежи и в целом миграционным приростом [13]. Очень многие выпускники школ выбирают стратегию обучения в вузах других регионов страны. Второй пик отъезда (в 50 лет и старше) – не такой острый, но растягивается вплоть до 70 лет.

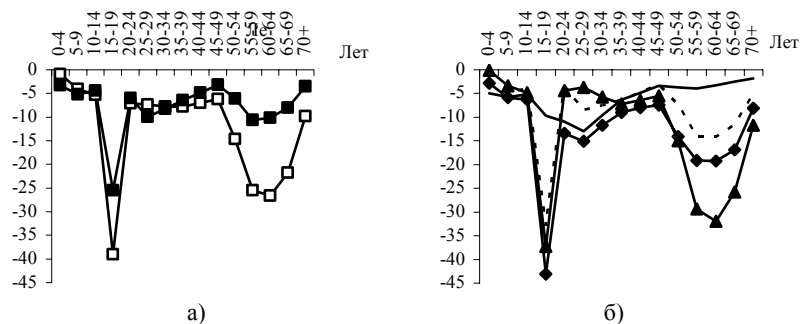


Рис. 2. Миграционный прирост (убыль) населения районов Крайнего Севера (а) и приравненных к ним местностей, с другими территориями России (б), в среднем за год, 2012-2016 гг., на 1000 населения соответствующего возраста:
 а) районы Крайнего Севера (—□—); приравненные к КС местности (—■—);
 б) КС – Европейская часть (—◆—); КС – Азиатская часть (—▲—);
 ПМ – Европейская часть (—); ПМ – Азиатская часть (-----)

Источник: Росстат, БД ПМО.

Наиболее интенсивный отток молодежи и еще в большей мере пожилых отмечается из районов Крайнего Севера. В приравненных к Северу местностях, во-первых, располагается больше крупных городов, способных привлечь молодежь, во-вторых, не такие суровые условия, чтобы пожилые стремились выехать отсюда всеми силами. Отток лиц в возрасте старше 50 лет наиболее интенсивен из территорий Крайнего Севера Азиатской России. Эти территории отличают наиболее экстремальный климат, а также (в отличие от регионов Европейской России) еще большая транспортная оторванность, хозяйственная неосвоенность. Эти территории активно осваивались в середине XX в., тогда же создавались города, буквально «с нуля». Сдерживает отток пожилых из этой части страны то, что население отдельных территорий (Якутии, Чукотки) состоит в значительной части из представителей коренных народов, для которых Север является вполне естественным местом проживания.

Отток молодежи студенческих возрастов в отдельных регионах (например, в Ханты-Мансийском АО) компенсируется притоком молодежи 20-29 лет. Видимо, сказывается экономическая привлекательность, наличие хороших рабочих мест. В целом Север теряет население всех возрастов. Но в отличие от миграции молодежи отток пенсионеров и «предпенсионеров» демографически выгоден, так как способен вносить существенный вклад в омоложение населения. Убыль лиц старших возрастов «экспортирует» смертность, риски которой резко возрастают в пожилом и старческом возрастах. Очень значительная часть смертей поэтому происходят в крупнейших агломерациях, на юге страны и других регионах, куда активно переезжают северяне.

В исследовательских целях предпринят расчет миграционного прироста/убыли населения в межрегиональной миграции всех регионов России за исключением 1) Севера, описанного в данной статье и 2) пяти наиболее привлекательных для мигрантов регионов России: Москвы, Московской области, Санкт-Петербурга, Ленинградской области и Краснодарского края. Для регионов оставшейся части России с общим числом жителей 103 млн. человек в среднем за 2012-2016 гг. были рассчитаны коэффициенты интенсивности миграционного прироста/убыли населения для 5-летних возрастных групп. Сравнение этих коэффициентов с соответствующими показателями по районам Крайнего Севера и приравненным к ним местностям показало, что миграционная убыль территорий Севера в целом интенсивнее в 5,5 раз, в возрасте 15-19 лет – в 11 раз. В возрастах 20-24 и 25-29 лет отличия миграционного оттока с Севера от этой группы регионов составляли соответственно 1,6 и 2 раза, т.е. были не такими разительными. В возрастах 55-69 лет в «остальной России» отмечался небольшой миграционный прирост, тогда как Север это население терял высокими темпами.

Заключение. Отток населения из регионов российского Севера демонстрирует устойчивость во времени и охватывает практически все его районы. Отдельное рассмотрение районов Крайнего Севера и приравненных к нему местностей показало, что из «приравненных» территорий, не с таким суровым климатом, миграционный отток населения в целом менее интенсивен. Однако в последние годы наиболее значительный отток происходит как раз из таких территорий, как Республика Бурятия, Иркутская область, Хабаровский край. Он представляет собой в основном переток в южные части этих регионов, где есть крупные города и более развита инфраструктура. На востоке страны переток с Севера позво-

ляет южным регионам и территориям частично компенсировать потери от западного дрейфа. Но основной выигрыш от миграции с Севера получают регионы Европейской части страны, куда направлены потоки как с «собственного» Севера, так и с севера Азиатской России.

В ряде регионов, полностью отнесенных к Северу, общий отток в последние годы сдерживают немногочисленные крупные города – столицы [13], такие как Якутск, Сыктывкар, Архангельск, Петрозаводск. Крупные города Ханты-Мансийского АО также не испытывают значимого миграционного оттока населения, некоторые даже растут. Но такие центры есть не в каждом регионе, хотя по числу крупных городов в суровых широтах Россия по-прежнему опережает все приполярные страны.

Отток из Северных регионов не так «москвоцентричен», как в целом внутрироссийская межрегиональная миграция. Вполне сопоставимую со столичным регионом роль в миграции северян играют регионы Юга России, а Санкт-Петербург явно является для них первым по приоритетности городом России. Приближенное к Северу положение «северной столицы» не играет большой роли, важнее иные факторы: более привычная городская среда, темп жизни, цены на жилье. Данные не позволяют статистически оценить привлекательность таких городов, как Екатеринбург, Новосибирск, Тюмень, Красноярск, отдельно от своих регионов, но исследования показывают, что и они принимают достаточное число уезжающих с Севера [21].

Особенность миграции с Севера – отток лиц старших трудоспособных возрастов и пенсионеров. В 2010-е годы они обеспечили более 40% миграционной убыли Севера России. Помимо демографических и социально-экономических выгод для регионов Севера, это означает, что очень значительная доля населения может позволить себе издержки переселения в регионы с более благоприятным климатом. Также это говорит о распространенном образе поведения, в соответствии с которыми с Севера «принято» уезжать. Причем довольно решительно к смене места проживания решаются жители далеко не самых неблагополучных регионов, таких как Ханты-Мансийский округ.

Литература и информационные источники

1. Фаузер В.В., Лыткина Т.С., Фаузер Г.Н., Смирнов А.В. Влияние миграций на численность и трансформацию социально-демографических структур населения российского Севера // *Известия Коми научного центра УрО РАН*. 2018. № 4 (36). 2018. С. 111-121.

2. Коровкин А.Г., Синица А.Л. Оценка интенсивности и направлений движения населения в регионах российской Арктики в 1991-2015 годах // *Научные труды: ИНИ РАН. М.: МАКС Пресс, 2019. С. 252-268.*
3. Фаузер В.В., Лыткина Т.С., Фаузер Г.Н. Демографические и миграционные процессы на Российском Севере: 1980-2000 гг. /отв. ред. В.В. Фаузер. Сыктывкар: Изд-во СГУ им. Питирима Сорокина, 2016. 168 с.
4. Население северных регионов: от количественных показателей к качественному измерению/ Отв. ред. В.В. Фаузер. Сыктывкар: Изд-во СГУ им. Питирима Сорокина, 2016. 240 с.
5. Попова Л.А., Сукнева С.А. Демографическое развитие Республики Коми и Республики Саха (Якутия): общее и особенное // *Известия Коми научного центра УрО РАН. 2012. № 4. С. 112-119.*
6. Сукнева С.А. Миграционные процессы в Республике Саха (Якутия) // *Пространственная экономика. 2008. № 1. С. 62-77.*
7. Сукнева С.А. Тенденции миграционной динамики в Республике Саха (Якутия) // *Вестник Северо-Восточного Федерального университета им. М.К. Аммосова. Сер.: Экономика, Социология, Культурология. 2017 № 1(05). С. 31-40.*
8. Ревич Б.А., Харькова Т.Л., Кваша Е.А., Боявленский Д.Д., Коровкин А.Г., Королев И.Б. Демографические процессы, динамика трудовых ресурсов и риски здоровью населения Европейской части Арктической зоны России / Под ред. Б.А. Ревича, Б.Н. Порфирьева. Москва, 2016. 304 с.
9. Пространство, люди, экономика Югры. Социально-экономическая трансформация Ханты-Мансийского автономного округа / Науч. ред. С.С. Артоболевский, О.Б. Глезер. М.: Экономистъ, 2007. 415 с.
10. Heleniak T. Out-Migration and Depopulation of the Russian North during the 1990s // *Post-Soviet Geography and Economics. 1999. № 3. С. 155-205.*
11. Сайданова С.В., Дернова Г.Н. Регион с низкой привлекательностью для молодежи? // *Арктика и Север. 2016. № 22. С. 130-138.*
12. Ефремов И.А. Возрастные особенности миграционных процессов на Крайнем Севере России // *ДемоскопWeekly. 2014. №581-582. <http://www.demoscope.ru/weekly/2014/0581/analit06.php>*
13. Денисов Е.А. Миграционные процессы в городах российского Севера в 1990-2010-е гг. // *Региональные исследования. 2017. № 2 (56). С. 44-55.*
14. Ефремов И.А. Современные миграционные процессы на Крайнем Севере России // *Регионоведение. 2016. № 4 (97). С. 140-159.*
15. Карачурина Л.Б. Демографическая ситуация: региональные особенности // *Отечественные записки. 2006. № 5(32). С. 168-178.*
16. Население России 2012: двадцатый ежегодный демографический доклад / отв. ред. А.Г. Вишневецкий. М.: Изд. Дом Высшей школы экономики, 2014. 412 с. (с. 174-187).
17. Население России 2016: двадцать четвертый ежегодный демографический доклад / отв. Ред. С.В. Захаров. М.: Изд. Дом Высшей школы экономики, 2018. 448 с. (с. 383-384).
18. Мкртчян Н.В. Из России в Россию: откуда и куда едут внутренние мигранты // *Мир России. Социология. Этнология. 2003. Т. 12. № 2. С. 151-165.*
19. Мкртчян Н.В. Роль Московского столичного региона как крупнейшего центра внутрироссийской миграции // *Научные труды: ИНИ РАН. М.: МАКС Пресс, 2019. С. 252-268.*
20. Куричев Н.К., Куричева Е.К. Миграционная и инвестиционная активность жителей городов России на рынке жилья Москвы и Подмосковья // *Регион: экономика и социология 2018. № 3 (99). С. 171-197.*
21. Замятина Н.Ю., Яцунский А.Д. Миграции с Севера: социальные сети и ментальная «близость» // *Внеэкономические факторы пространственного развития. Сб. ст. / Отв. ред. В.Н. Стрелецкий. М.: Эслан, 2015. С. 147-173.*
22. Замятина Н. Социальная лесотундра: географическая подвижность как элемент семейных траекторий жителей северных городов // *Неприкосновенный запас. 2014. № 5. С. 189-208.*
23. Карачурина Л.Б., Мкртчян Н.В. Межрегиональная миграция в России: возрастные особенности // *Демографическое обозрение. № 3(4). С. 47-65. <https://doi.org/10.17323/demreview.v3i4.3205>*
24. Карачурина Л.Б., Иванова К.А. Миграция пожилых в России (по данным Переписи населения 2010 г.) // *Региональные исследования. 2017. № 3 (57). С. 51-60.*
25. Карачурина Л.Б., Мкртчян Н.В. Возрастные особенности межрегиональной миграции населения в России // *Регион: экономика и социология. 2017. № 4(96). С. 101-125.*