

**РОЛЬ МОСКОВСКОГО СТОЛИЧНОГО РЕГИОНА
КАК КРУПНЕЙШЕГО ЦЕНТРА
ВНУТРИРОССИЙСКОЙ МИГРАЦИИ**

https://doi.org/10.29003/m820.sp_ief_ras2019/252-268

Москва и Московская область (Московский столичный регион – МСР) являются крупнейшим центром притяжения мигрантов в России, абсолютно доминирующим над всеми остальными по масштабам миграционного притока населения. Именно благодаря миграции Москва стала одним из крупнейших городов мира и крупнейшим городом Европы. Согласно данным Всероссийской переписи населения 2010 г., среди жителей МСР более 6 млн. чел., или 34% указавших место рождения, не являлись его уроженцами, и есть все основания полагать, что эти данные занижены. Перепись в Москве проходила сложно и с серьезными нарушениями, значительная часть ее жителей была опрошена без непосредственного контакта с переписчиком, т.е. по данным административных источников. Ни для кого не секрет, что в ходе переписи не были учтены многочисленные категории населения, де-факто проживающие в столице и области, но не имеющие постоянной или временной регистрации.

Роль миграции для Москвы и МСР понятна и описана довольно подробно [1-3], в целом этот макрорегион является, безусловно, наиболее изученным в России. Помимо комплексных исследований, большое число работ посвящено вопросам маятниковой миграции в Московской агломерации [4-6], развитию субурбанизации [7; 8]. Роль Москвы как центра притяжения, важнейшего «оператора» межрегиональной и международной миграции изучена меньше [9] и чаще рассматривается в общем контексте внутри российской и международной миграции.

Вопрос же влияния миграции в Москву и Московскую область на общие итоги миграционного баланса остальных регионов России, выступающих по отношению к МСР как внеш-

ние территории, остается недостаточно изученным. Цели данной работы – рассмотреть процесс центростремительной миграции в России в разных его проявлениях, с акцентом на его влияние на миграционные процессы в регионах России.

Также требует некоторого прояснения вопрос, насколько роль МСР во внутрироссийской миграции объясняется его размерами (относительно других центров притяжения, например, Санкт-Петербурга и Ленинградской области, Краснодарского края). Является ли приток населения в Москву не только огромным по размерам, но и выделяющимся по интенсивности, и не обладают ли иные центры притяжения относительно БОльшей привлекательностью, чем МСР?

Методика и данные. В соответствии с целью, поставленной в данной статье, будут рассмотрены процессы межрегиональной долговременной и временной миграции между МСР и другими регионами России. Нами используются, прежде всего, данные текущего учета долговременной миграции в России за доступные годы, с бóльшим вниманием к данным за последние 2010-е годы. Прежде всего, это связано с изменениями методики учета миграции с 2011 г., в соответствии с которыми к долговременным мигрантам стали относить, помимо зарегистрированных по месту жительства (аналог постоянной прописки), зарегистрированных по месту пребывания на срок 9 месяцев и более, что не только приблизило понимание долговременной миграции к международно признанным критериям, но и, объективно, позволило учитывать латентные ранее процессы [10], например, миграцию, связанную с получением образования.

Также для анализа миграции важны структурные составляющие, прежде всего, возрастные характеристики мигрантов. Данные текущего учета за последние годы позволяют их анализировать, и они достаточно достоверны, в отличие от данных предшествующих лет.

Помимо того, что МСР является крупнейшим центром долговременной миграции, он является местом работы многих временных трудовых мигрантов-россиян. Статистические данные об этой миграции содержат данные регулярных Обследований рабочей силы – ОРС (до 2016 г. – Обследований населения по проблемам занятости – ОНПЗ), на регулярной основе

проводимые Росстатом, а также Всероссийской переписи населения 2010 г. (ВПН-2010).

В данной работе МСР рассматривается как крупнейшая в стране и одна из крупнейших в мире городских агломераций. Привлекательность для мигрантов Московской области объясняется ее непосредственной близостью к Москве, фактически единым рынком труда и жилья, возможностью совершения ежедневных маятниковых поездок между домом и работой (учебой). Известно, что границы Московской агломерации не вполне совпадают с границами Московской области [3, с. 63], но в данной работе этим можно пренебречь, учитывая, что вопросы точной делимитации границ агломерации не входят в ее задачи, и что вынужденная «погрешность» в данном случае носит не принципиальный характер.

МСР на фоне других крупнейших центров притяжения внутрироссийских мигрантов. Кроме МСР, к крупнейшим центрам притяжения внутрироссийских мигрантов относятся Санкт-Петербург с Ленинградской областью, формирующие вторую по числу жителей агломерацию, а также Краснодарский край. По масштабам миграционного прироста они уступают МСР (табл. 1), но по показателю интенсивности миграционного прироста Санкт-Петербург с Ленинградской областью опережают его, а Краснодарский край имеет вполне сопоставимые показатели.

Таблица 1

Прирост за счет межрегиональной миграции трех крупнейших в России центров притяжения мигрантов, 2011-2017 гг.

Наименование центра	2011-2015 гг.	2016 г.	2017 г.
тыс. чел., в среднем за год			
Москва и Московская область	159,2	105,5	167
Санкт-Петербург и Ленинградская область	62,0	61,3	70,4
Краснодарский край	37,2	42,0	28,6
на 1000 постоянного населения			
Москва и Московская область	8,3	5,3	8,4
Санкт-Петербург и Ленинградская область	9,1	8,7	9,9
Краснодарский край	6,9	7,6	5,1

Источник: Росстат, текущий учет.

В предшествующие два десятилетия соотношение этих крупнейших центров по показателю миграционного прироста было еще больше «смещено» в пользу МСР. Оценки, основанные на данных текущего учета населения и данных переписей 2002 и 2010 г. показывают, что МСР имел показатели ежегодного прироста населения за счет внутренней миграции в 180-190 тыс. чел., Санкт-Петербург и Ленинградская область прирастали на 35 тыс. ежегодно, а Краснодарский край – на 25 тыс. Но последний имел, в отличие от крупнейших агломераций, сопоставимый прирост за счет долговременной международной миграции. Кроме того, оценки миграционного прироста Москвы, основанные на данных переписи, представляются несколько преувеличенными.

Если рассматривать структурные составляющие миграционного прироста, то ранее проведенные расчеты [11] показали, что по интенсивности притока молодежи в возрасте 17-21 лет Москва также уступала Санкт-Петербургу, хотя и опережала его по абсолютному размеру прироста. Москву опережала также Томская область, а по интенсивности миграционного прироста лиц в возрасте 15-19 лет среди российских городов Москва и Санкт-Петербург занимали, соответственно, лишь 40-е и 38-е места, уступая менее крупным городам [12]. Московская область добавляет МСР «веса» (населения), но еще снижает относительный показатель притока учебных мигрантов, для них она непривлекательна, так что показатель интенсивности для МСР будет ниже, чем отдельно для г. Москвы.

Все три крупнейших центра притяжения мигрантов расположены в старо освоенной юго-западной части страны, соответственно, являются конечными пунктами назначения «западного дрейфа», в результате которого на протяжении долгого времени сокращается население восточной, или азиатской части России. Он усиливает диспропорции в расселении между крупными частями страны, способствует концентрации населения на малой по размерам, относительно плотно заселенной территории.

За 2011-2017 гг. миграционный прирост населения МСР с округами азиатской части страны (Уральским, Сибирским и Дальневосточным) составил 202 тыс. чел., или 1,5 на 1000 населения в среднем за год. Санкт-Петербург и Ленинградская

область увеличили население за счет западного дрейфа на 146 тыс. чел., или на 3,0 на 1000, Краснодарский край – на 167 тыс., или на 4,5 на 1000. В предыдущие годы пропорции трех крупнейших центров притяжения были схожими.

Устойчиво сокращается за счет внутрироссийской миграции также население Крайнего Севера и приравненных к нему местностей, в последние годы убыль составляет 60-90 тыс. чел. ежегодно, или немногим менее 1% числа северян. На МСР в 2017 г. пришлось 10,1 тыс. чел. этих потерь, или менее 15%, на Санкт-Петербург и Ленинградскую область – 17,3 тыс. чел. (более четверти), на Краснодарский край – 6,5 тыс., менее 10%. Получается, что для северян, сибиряков и дальневосточников МСР – не самый привлекательный регион страны, хотя в силу размера и очень значимый регион оттока.

Санкт-Петербург во многом для северян является предпочтительнее Москвы: сказывается особая роль выходцев из этого города в освоении и развитии северных территорий, сохраняющиеся социальные связи. Кроме того, Санкт-Петербург представляется более доступным, «дешевым» по сравнению с Москвой (при покупке, например, квартиры), городом [13]. Согласно исследованиям, основанным на данных о приобретении жилья в МСР, жители городов регионов Севера, богатых природными ресурсами, являются достаточно активными покупателями первичного жилья в Москве и Московской области [14]. Москва, привлекает северян прежде всего как город самых больших возможностей, прежде всего для молодежи [15], и как возможность инвестировать в жилье.

Для пожилых северян миграция в Краснодарский край предпочтительнее, чем в МСР как в относительном, так и в абсолютном выражении. В 2017 г. Кубань «приросла» на 2,9 тыс. бывших жителей севера в возрасте 50 лет и старше, тогда как МСР – на 2,6 тыс. Для закончивших трудовой путь преимущественно проживания в крупнейшей агломерации сомнительны, а издержки и ценовые барьеры на рынке жилья – неоправданны. Выбор МСР может быть продиктован разве что возвратной миграцией, или переселением в составе многопоколенной семьи, где решающим фактором при выборе места проживания выступают нужды более молодых родственников.

Помимо долговременной миграции, в России значительные масштабы имеет временная трудовая миграция, или отходничество. Численность временных трудовых мигрантов оценивалась в ходе Всероссийской переписи населения 2010 г. (ВПН-2010), в ходе которой задавался вопрос о месте работы. Численность россиян, имеющих место работы в другом регионе, составила на дату переписи 2565 тыс. чел., но в их числе были и маятниковые мигранты. В основном они, в силу специфики административно-территориального деления страны, концентрировались в МСР, Ленинградской области и Респ. Адыгее (часть ее территории является фактически пригородом г. Краснодара). Также данные о временной трудовой миграции получают из результатов Обследований рабочей силы (ОРС).

Согласно данным ВПН-2010 и ОНПЗ (ОРС), численность внутрироссийских трудовых мигрантов, работающих в МСР (без учета миграции между Москвой и Московской областью) была на порядок больше, чем в Санкт-Петербурге и Ленинградской области и в Краснодарском крае (табл. 2).

Таблица 2

**Временная трудовая миграция
в крупнейших центрах притяжения отходников**

Наименование центра	Перепись 2010 г.		ОНПЗ, 2014 г.		ОРС, 2017 г.	
	тыс. чел.	на 1000 занятого населения	тыс. чел.	на 1000 занятого населения	тыс. чел.	на 1000 занятого населения
Москва и Московская обл.	693,5	69,6	822,0	77,6	905,5	81,9
Санкт-Петербург и Ленинградская обл.	61,5	18,7	98,6	25,9	102,2	25,9
Краснодарский край	53,8	22,9	60,2	24,2	36,2	13,8
Тюменская обл., Ханты-Мансийский АО и Ямало-Ненецкий АО	153,7	91,7	266,0	144,3	350,8	187,5

Источники: Всероссийская перепись 2010 г., база микроданных; Обследование населения по проблемам занятости.

Но во внутрirosсийской трудовой миграции есть иной центр притяжения – Тюменская область, Ханты-Мансийский и Ямало-Ненецкий АО, которые по численности привлеченных трудовых мигрантов уступают МСР, но по доле в общем числе занятых в регионе присутствие трудовых мигрантов здесь существенно выше, чем в МСР.

Как центр привлечения трудовых мигрантов МСР выделяется прежде всего благодаря своим размерам. Но, несмотря на огромные объемы привлеченных на работу трудовых мигрантов-россиян, он уступает нефтедобывающим округам Тюменской области по возможности хорошо заработать. Как показали исследования трудовой миграции в малых (2015 г.) и средних (2018 г.) городах, проведенных Институтом социального анализа и прогнозирования РАНХиГС, занятые в нефтедобыче и строительстве отходники из этих городов зарабатывают больше, чем те, кто устраивается в Москве, где они концентрируются в охране, строительстве и сфере услуг. «На северах» отходники чаще всего владеют дефицитными профессиями (сварщики, машинисты сложного оборудования и т.п.), в Москве же можно устроиться, не обладая востребованной профессией, или работая не по специальности. Среди большой массы трудовых мигрантов есть, конечно, и высокооплачиваемые категории, но в среднем зарплаты ниже, а издержки проживания – выше.

Выбор МСР как предпочтительного места вселения или работы для мигрантов разных категорий неоднозначен. Это, конечно, регион больших, практически максимальных в России, возможностей. Но, вместе с тем, в плане возможностей для учебы, работы, более комфортного проживания у столичного региона есть сильные конкуренты. МСР как центр притяжения мигрантов лидирует потому, что практически по всем значимым резонам миграции входит в число лидеров, и при этом обладает самым большим весом, опережающим даже ближайшего конкурента (Санкт-Петербург и Ленинградскую область) почти втрое.

Роль МСР в балансе внутрirosсийской миграции. Самую большую долю миграционного прироста МСР обеспечивали регионы Центрального федерального округа (ФО), в последние годы в качестве основного донора выступает также Приволжский (табл. 3). Выражение Ж.А. Зайончковской «Сибирь

начинается с Волги» [16] сейчас актуально, как никогда ранее. Регионы Северо-Западного ФО и округов восточной части страны, напротив, отдают население МСР все менее активно. Западный дрейф с 1990-х годов ослаб, миграционные потери регионов востока страны в целом сократились (особенно это касается Дальнего Востока, чей миграционный потенциал сильно уменьшился за постсоветские годы).

Таблица 3

**Миграционный прирост населения МСР
за счет внутрirosсийской миграции, 1991-2017 гг., %**

	1991-2000 гг.	2001-2010 гг.	2011-2017 гг.
Россия, всего	100,0	100,0	100,0
В том числе с регионами, входящими в федеральный округ:			
Центральный	27,1	32,4	30,3
Северо-Западный	12,9	7,6	5,2
Южный*	5,1	10,2	10,9
Северо-Кавказский	9,7	7,6	8,6
Приволжский	10,3	20,9	26,3
Уральский	7,8	6,3	5,4
Сибирский	10,8	8,8	9,1
Дальневосточный	16,3	6,1	4,2

* С 2015 г. включая Республику Крым и г. Севастополь.

Источник: Росстат, текущий учет.

В 2011-2017 гг. 7 регионов – соседей МСР обеспечили 15,5% его миграционного прироста, это немногим меньше, чем регионы всей азиатской России. Регионы – соседи 1-го и 2-го порядка (их всего 18) – 31%, или почти столько, сколько регионы азиатской России, Северо-Запада и Северного Кавказа. Иными словами, приток в МСР наиболее интенсивен из ближайших к нему регионов, расположенных в пределах 500-1000 км его границ.

Отток в Москву негативно влияет на миграционный баланс многих регионов России, но не всех в одинаковой мере. Для регионов Центрального ФО, без учета МСР, отток в МСР в 2011-2017 гг. определял практически всю миграционную убыль, так как отток в Санкт-Петербург невелик и с нею сопоставим. Прирост в миграции с другими частями страны компенсирует отток в Москву только на 36%. Для регионов Приволжского и Уральского ФО отток в МСР обеспечивает 2/3

миграционной убыли, для Северо-Кавказского ФО – 37% (но здесь есть более близкий центр – Краснодарский край, перехватывающий часть потока), для Сибирского ФО – 30%, Дальневосточного ФО – 20%. Южный и Северо-Западный округа не имеют миграционной убыли благодаря наличию своих мощных центров притяжения населения, хотя тоже немного подпитывают населением столичный регион.

Данные по отдельным регионам показывают, что отток в МСР значим повсеместно. Санкт-Петербург и Ленинградская область доминируют как основные центры притяжения населения только среди регионов Северо-Западного ФО, Камчатского края и г. Севастополь (видимо, влияет то, что С.-Петербург – крупнейший морской порт); Краснодарский край – для многих регионов Дальнего Востока. Но даже среди регионов Южного ФО (кроме Адыгеи) отток в МСР превосходит по размерам отток в Краснодарский край. В остальных регионах МСР опережает два других центра притяжения населения, причем во всех регионах Центрального, Южного, Северо-Кавказского и Приволжского ФО он оттягивает больше населения, чем остальные два центра, вместе взятые.

Не будь оттока в МСР, немало регионов имели бы если не положительный, то близкий к нулю баланс внутренней миграции. Даже сравнительно привлекательным регионам, таким, как Свердловская, Нижегородская, Ростовская области (рис. 1), столицами которых являются города с более чем миллионным населением, отток в МСР не дает шансов на миграционный прирост. Среди регионов Центральной России перекрывать отток в Москву удастся только Воронежской и Ярославской областям, в Приволжье – экономически успешному Татарстану, на северо-западе – Калининградской области в силу уникального географического положения; за Уралом – в Тюменской области, которая с успехом перенаправляет на себя потоки из административно подчиненных ей северных нефтегазовых округов; Новосибирской области, получающей сильную подпитку за счет западного дрейфа и своего статуса самого крупного города Сибири, а также Томской из-за сверхразвитой системы высшего профессионального образования.

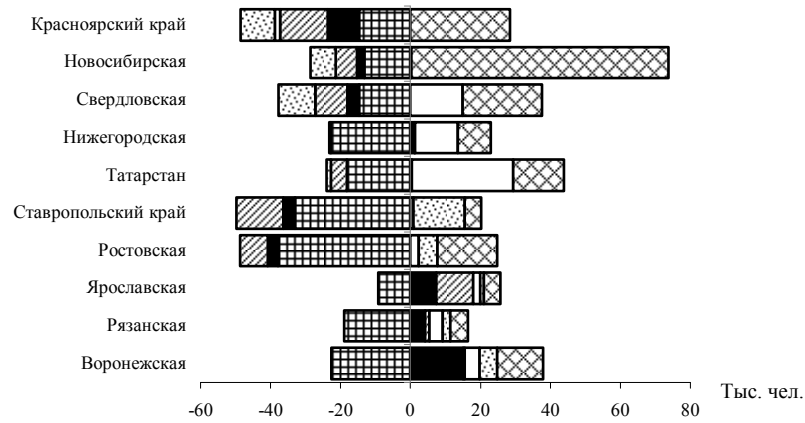


Рис. 1. Миграционный прирост (убыль) населения отдельных регионов России с МСР и другими крупными частями страны, 2011-2017 гг.:

▨ Урал, Сибирь и ДВ; ▩ ЮФО и СКФО; □ ПФО; ▤ СЗФО;
 ■ другие регионы ЦФО; ▦ МСР;

Источник: Росстат, текущий учет.

Не будь оттока в крупнейшую агломерацию, в 2011-2017 гг. число регионов, имеющих миграционный прирост населения во внутренней миграции, увеличилось бы с 15 до 26, остальные существенно сократили бы миграционную убыль. Урон от оттока в МСР многие регионы России в значительной мере компенсируют только за счет притока международных мигрантов, но структура этой миграции неадекватна той, что питает Москву.

В 2010-е годы прирост населения МСР за счет миграции с другими регионами России в среднем за год составлял 154 тыс. чел., население пополнялось молодежью (рис. 2).

Люди моложе 40 лет обеспечивали 78% миграционного прироста, в том числе 14% – дети до 14 лет, 38% – молодежь в возрасте 15-29 лет, и в целом позитивный баланс миграции населения в трудоспособном возрасте [17]. Это способствовало не только серьезному омоложению населения региона (подобные процессы происходят во многих других мировых городах и их агломерациях [18]), но и позитивно влияло на процессы воспроизводства населения [19; 20].

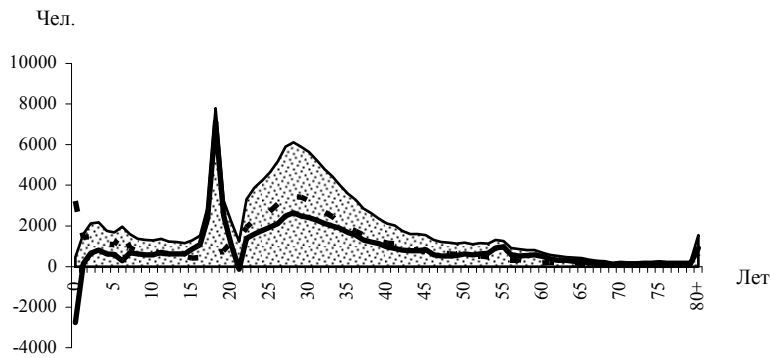


Рис. 2. Миграционный прирост (убыль) населения МСР в межрегиональной миграции, по 1-летним возрастным группам, 2011-2017, в среднем за год:

--- Московская обл.; — Москва; ▨ всего

Источник: Росстат, текущий учет.

Однако для остальных регионов России все это было со знаком «минус»: отток в МСР способствовал старению населения и ухудшал показатели замещения поколений. Есть основания считать, что реальный поток молодежи больше, так как не все регистрируются по месту жительства и месту пребывания. Но эти негативные эффекты, «размазанные» по населению многих регионов страны, сложно уловимы количественно.

Особенность Москвы и, шире, МСР в сравнении с крупнейшими городами Европы, США – население старших возрастов не стремится из них выезжать. В России в целом и, в частности, в системе крупнейших городских агломераций перемещения в связи с событиями жизненного цикла «работают» в молодых возрастах (перемещение в связи с учебой, поиском первой работы), но не получают развития на иных его стадиях. Абсолютные результаты миграционного баланса могли бы быть иными, обеспечивая миграция «ротацию» населения МСР. Пока же, попав в Москву и затратив много усилий на адаптацию и обустройство своей жизни в городе, люди просто боятся отказываться от этих достижений, переселяясь в другой регион или возвращаясь в место своего изначального проживания в молодости.

Данные переписи 2010 г. позволяют оценить возрастное распределение потоков между отдельными регионами России в год,

предшествующий ее проведению. Согласно этим данным, 52% недавних мигрантов в МСР из других регионов Центрального ФО были в возрасте 17-29 лет. Как показали интервью в ходе исследований РАНХиГС, в провинциальных городах директора школ помнят и гордятся выпускниками последних лет, поступивших в вузы Москвы (при том, что подавляющая часть выпускников поступает в вузы своего региона). После обучения практически никто обратно не возвращается. Чем ближе к Москве, тем чаще она рассматривается выпускниками как место предполагаемой учебы [21].

Приток мигрантов имеет два больших пика: первый связан с возрастом поступления в вузы и приходится на 18 лет, второй, не такой острый – на возраст около 30 лет, это возраст начала активной трудовой карьеры, создания семьи, рождения детей. Именно в этом возрасте часто люди приобретают собственное жилье, часто это совпадает с рождением первого ребенка. Неслучайно приток мигрантов в Московскую область имеет еще и «младенческий» пик, но в значительной мере это – миграция в пределах МСР, из ядра агломерации в ее периферийную часть. Пик 30-летних в Московской области выражен более четко, чем в Москве, что связано с активным жилищным строительством.

Даже трудовые мигранты – россияне, работающие в столичном регионе, отличаются от отходников в северных регионах молодым возрастом. Согласно данным ОНПЗ, в 2014 г. среди трудовых мигрантов, занятых в Москве и Московской области, 33% были в возрасте 20-29 лет, в то время как среди занятых в регионах Севера – 25-26%, в некоторых регионах Сибири около 60% отходников были в возрасте 35 лет и старше.

Согласно данным ВПН-2010, в 23 регионах России более половины трудовых мигрантов выезжают на работу в МСР, еще у 12 регионов столичная агломерация лидировала среди направлений выезда работников, опережая другие центры их притяжения. В наибольшей мере ориентированы на трудовую миграцию в МСР жители Центрального, Южного, Северо-Кавказского и части Приволжского ФО. Разработанные данные ВПН-2010 по муниципальным образованиям показывают, что на территории Европейской части страны притягательная сила Москвы настолько велика, что ни одной области в относительной близости от нее не удастся перехватить на себя трудовых мигрантов из соседних регионов

[22; 23, с. 184]. Это – зона безусловного тяготения МСР, получившая образное название «До Москвы одна ночь» [24]. Лишь на востоке Европейской части за трудовых мигрантов с МСР конкурируют Тюменская область со своими округами, на Северо-Западе – С.-Петербургская агломерация. Но их зоны притяжения трудовых мигрантов существенно меньше, чем у столичной агломерации. Даже в непосредственной близости от С.-Петербурга нет ни одного региона, откуда более половины трудовых мигрантов были ориентированы в поездках на него. На поездки в Тюменскую область и ее северные округа однозначно (более 50%) ориентированы жители Курганской, Свердловской, Омской областей и республики Башкортостан. Жители регионов Восточной Сибири и Дальнего Востока в трудовой миграции участвуют мало или ищут работу в соседних регионах.

По данным ОНПЗ, в МСР выезжало более половины трудовых мигрантов из 29-ти регионов, и еще в 10-ти регионах это направление выезда лидировало. Это – почти все регионы Центрального, Приволжского, Южного и Северо-Кавказского ФО. Даже в отдельных регионах Северо-Западного ФО (Архангельской, Вологодской, Калининградской областях) МСР оттягивает трудовых мигрантов от С.-Петербурга. Можно сказать, что в МСР работает каждый второй внутрироссийский временный трудовой мигрант. В Тюменскую область и ее северные округа выезжают более половины трудовых мигрантов из 6 регионов, для жителей еще 6 регионов это направление является преобладающим. На Санкт-Петербург и Ленинградскую область ориентированы жители только 4-х регионов Северо-Запада.

Сравнение МСР как центра притяжения долговременных и временных трудовых мигрантов показывает, что его экономическая привлекательность несколько выше, чем притягательность как места постоянного проживания.

Выводы. Несомненно, роль Московского столичного региона во внутрироссийской миграции чрезвычайно велика. МСР не просто опережает все другие крупные центры притяжения мигрантов, но и зачастую превосходит их все, вместе взятые. Однако эта роль в миграционном поле страны определяется, прежде всего, его размерами: превосходящей в три раза и более конкурентов численностью населения и связан-

ной с ней концентрацией лучших вузов, самым емким и диверсифицированным рынком труда, предлагающим большое число разнообразных рабочих мест и возможностей для карьеры, развитым и динамичным рынком жилья. Кроме того, он выгодно расположен в центре Европейской части страны, в отличие от С.-Петербурга и Краснодарского края. Конечно, МСР использует столичную ренту, обеспечивающую высокую концентрацию капитала и приток инвестиций [25], он – крупнейший рынок сбыта продукции, что оказывается решающим при размещении многих производств и создании новых рабочих мест. Наконец, высокая в прошлом миграция порождает цепную реакцию, когда выбор места вселения определяется сделанным ранее выбором родственников, знакомых, коллег по работе и пр. Практически у каждого жителя крупных северных городов в Москве есть родственники и знакомые [13], не говоря уже о жителях ближайших к столице регионов, и это немаловажный фактор при выборе места проживания или учебы.

Вместе с тем явные преимущества МСР относительно конкурентов оборачиваются и снижением его привлекательности. Высокая концентрация населения, дороговизна жилья, ритм жизни мирового города делают более осмысленным переселение или поездку на обучение во «вторую столицу» или крупный региональный вузовский центр. Экологическое неблагополучие в мегаполисе и не самые лучшие природно-климатические условия делают более предпочтительным для многих категорий населения выбор Краснодарского края или другого региона Юга России в качестве места проживания. Даже работать и зарабатывать можно успешнее, например, в богатых ресурсами регионах, где более ценится труд профессионалов средней квалификации. Поэтому по многим позициям миграционный выбор в пользу МСР неоднозначен.

Тем не менее, более мощного центра притяжения населения в России нет, и направления миграционных процессов отличаются центростремительностью. МСР не просто точка на карте России, он определяет приток населения в целом в центр Европейской части страны, так как в нем проживает более половины населения Центрального ФО, и влияние его простирается за пределы границ Московской области. Неслучайно предлагается концепция Центрального мегаполиса [26] – структуры наднагломерационного

уровня, включающего в себя столицы соседних с Московской областью регионов, с общим населением в 30 млн. чел.

Если смотреть шире, МСР – не просто крупнейшая городская агломерация России, это – центр Европейской России с центрами второго порядка на северо-западе и юго-западе страны. Для потенциальных мигрантов из азиатской части страны эти три центра могут казаться единым, в силу примерно равной удаленности каждого из них от, например, Норильска, Иркутска, Барнаула или других городов. Издержки перемещения примерно равны, и выбор в пользу любого из этих центров можно делать без учета этого важного фактора. И, как показывают расчеты, выбор в пользу Москвы или МСР уже не так очевиден.

Влияние МСР на миграционное поле внутривосточной миграции, его мощную силу гравитационного притяжения приходится учитывать в любом исследовании миграции в России. В миграционном балансе каждого региона, города или муниципального района нужно делать поправку на отток в крупнейшую агломерацию. Это особенно важно для регионов Европейской части страны, но применительно к регионам востока или севера страны к этой поправке добавляется необходимость учета западного дрейфа и стремления к выезду на юг. МСР в какой-то мере «подавляет» развитие ближайших к нему крупных городов, оттягивая на себя самых активных, молодых и амбициозных людей. Только на большом удалении от него могут развиваться (и развиваются) альтернативные центры притяжения населения, помимо двух рассмотренных выше, это, например, Новосибирск, Тюмень, Красноярск, но и они для многих – лишь промежуточный пункт на пути в «Москву». Население внутрирегиональной глубинки, как показано на примере одного из районов Ставрополья, выезжает в двух направлениях – в свою региональную столицу и крупнейшие внешние центры – прежде всего, в Москву, а также в Санкт-Петербург, Краснодар, Ростов-на-Дону [27].

Литература и информационные источники

1. Московский столичный регион: территориальная структура и природная среда (опыт географического исследования) / Под ред. Г.М. Лаппо, Г.А. Гольца, А.И. Трейвиша. М.: ИГ РАН, 1988. 320 с.
2. Моисеенко В.М., Переведенцев В.И., Воронина Н.А. Московский регион: миграция и миграционная политика. М.: «Рабочие материалы» № 3, Московский центр Карнеги, 1999. 60 с.
3. Махрова А.Г., Нефедова Т.Г., Трейвиш А.И. Московская область сегодня и завтра: тенденции и перспективы пространственного развития. М.: Новый хронограф, 2008. 344 с.
4. Махрова А.Г., Кириллов П.Л. Сезонная пульсация расселения в Московской агломерации под влиянием дачной и трудовой маятниковой миграции: подходы к изучению и оценка // Региональные исследования. 2015. № 1(47). С. 117-125.
5. Махрова А.Г., Кириллов П.Л., Бочкарев А.Н. Маятниковые трудовые миграции населения в Московской агломерации: опыт оценок потоков с использованием данных соттовых операторов // Региональные исследования. 2016. № 3(59). С. 71-82.
6. Шитова Ю.Ю. Маятниковая трудовая миграция в Подмоскowie: комплексный социально-экономический анализ. Саранск: Изд-во Мордовского ун-та, 2009. 188 с.
7. Браде И., Махрова А.Г., Нефедова Т.Г., Трейвиш А.И. Особенности субурбанизации в Московской агломерации в постсоветский период // Известия РАН. Серия географическая. 2013 № 2. С. 19-29.
8. Мкртчян Н.В. Миграция в Москве и Московской области: региональные и структурные особенности // Региональные исследования. 2015. № 3(49). С. 107-116.
9. Иммигранты в Москве / Под ред. Ж.А. Зайончковской. М.: Три квадрата, 2009. 272 с.
10. Чудиновских О.С. О критическом состоянии учета миграции в России // Вопросы статистики. 2004. № 10. С. 27-36.
11. Кашицкий И.С., Мкртчян Н.В., Лешуков О.В. Межрегиональная миграция молодежи в России: комплексный анализ демографической статистики // Вопросы образования. 2016. № 3. С. 169-203.
12. Мкртчян Н.В. Внутророссийская миграция в региональных столицах и нестоличных территориях // Научные труды Института народнохозяйственного прогнозирования РАН. М.: МАКС Пресс, 2018. С. 568-585.
13. Замятина Н.Ю. Социальная лесотундра: географическая подвижность как элемент семейных траекторий жителей северных городов (на примере Норильска и Дудинки) // Неприкосновенный запас. Дебаты о политике и культуре. 2014. № 5(97). С. 189-208.
14. Куричев Н.К., Куричева Е.К. Миграционная и инвестиционная активность жителей городов России на рынке жилья Москвы и Подмоскowie // Регион: экономика и социология. 2018. № 3(99). С. 171-197.
15. Замятина Н.Ю. Расслоение пространства. Миграция с Севера как индикатор статусных различий городов России // Отечественные записки. 2014. № 3(60). С. 165-177.
16. Миграционная ситуация современной России. Лекция Жанны Зайончковской. Полит.ру. 25 января 2005 г. Режим доступа: <https://polit.ru/article/2005/01/26/migration/> Дата обращения: 19.02.2019.
17. Единак Е.А., Коровкин А.Г. Оценка влияния движения населения РФ на его региональную структуру в долгосрочной перспективе // Научные труды: Института народнохозяйственного прогнозирования РАН. М.: МАКС Пресс, 2018. С. 528-549.
18. Стука Н.А. Глобальные города на передовой демографической модернизации // Демоскоп Weekly. 2010. № 413-414. <http://www.demoscope.ru/weekly/2010/0413/tema01.php> Дата обращения: 28.02.2019.
19. Малева Т.М., Тындик А.О. Потенциал роста рождаемости в России: уроки мегаполиса // Журнал новой экономической ассоциации. 2013. №1(17). С. 137-158.
20. Архангельский В.Н., Зверева Н.В. Рождаемость в Москве в 2000-е годы // Демоскоп Weekly. 2011. № 489-490. <http://www.demoscope.ru/weekly/2011/0489/demoscope489.pdf> Дата обращения: 25.02.2019.
21. Флоринская Ю.Ф. Выпускники школ из малых городов России: образовательные и миграционные стратегии // Проблемы прогнозирования. 2017. № 1(160). С. 114-124.
22. Антонов Е.В. Трудовая мобильность населения России по данным Всероссийской переписи 2010 года // Вестник Московского университета. Сер. 5: география. 2016. № 2. С. 54-63.

23. *Между домом и ... домом. Возвратная пространственная мобильность населения России / Под ред. Т.Г. Нефедовой, К.В. Аверкиевой, А.Г. Махровой. М.: Новый хронограф, 2016. 504 с.*
24. *Лебедушкина О.П. До Москвы одна ночь // Отечественные записки. 2008. № 5(44). С. 249-256.*
25. *Зубаревич Н.В. Стратегия пространственного развития: приоритеты и инструменты // Вопросы экономики. 2019. № 1. С. 135-145.*
26. *Замятина Н.Ю. Социальная лесотундра: географическая подвижность как элемент семейных траекторий жителей северных городов (на примере Норильска и Дудинки) // Неприкосновенный запас. Дебаты о политике и культуре. 2014. № 5(97). С. 189-208.*
27. *Москва: мегалопольс? агломерация? мегалопольс? // Демоскоп Weekly. 2012. № 517-519. Режим доступа: <http://www.demoscope.ru/weekly/2012/0517/demoscope517.pdf> Дата обращения: 02.03.2019*
28. *Панин А. Русский барометр Северного Кавказа // Кавполит. 15 мая 2014 г. Режим доступа: http://kavpolit.com/articles/russkij_barometr_severnogo_kavkaza-4578 Дата обращения: 26.02.2017*