

*А.Т. Коровкин, И.Ч. Долгова,  
И.Б. Королев, А.Л. Сеница*

## **ОЦЕНКА НАПРЯЖЕННОСТИ НА РЫНКЕ ТРУДА: РЕГИОНАЛЬНЫЙ И ОТРАСЛЕВОЙ АСПЕКТЫ<sup>1</sup>**

DOI: 10.47711/2076-318-2020-449-465

Пандемия новой болезни и связанные с этим беспрецедентные ограничения на уровень экономической активности серьезно ухудшили ситуацию в экономике, в том числе в сфере занятости и рынка труда. Более того, специфика принятых ограничительных мер привела к тому, что именно в этой сфере ситуация ухудшилась особенно сильно. Долгосрочные последствия и все прямые и косвенные эффекты влияния пандемии на перспективы социально-экономического развития, на динамику сферы занятости и рынка труда еще только предстоит предсказать и оценить, в том числе с точки зрения возможной корректировки или разворота проявившихся на ретроспективе тенденций, изменения сложившихся структурных пропорций, обострения существовавших макроэкономических проблем.

При этом даже без учета негативного влияния конъюнктурных факторов, инерция накопленных в сфере занятости и на рынке труда проблем серьезно ограничивала возможности реализации потенциала экономического роста, приводила к постепенному углублению структурных диспропорций. В частности, сохранялся высокий уровень межрегиональной и межотраслевой дифференциации, и, например, высокий уровень безработицы на одних локальных рынках труда сочетался с нехваткой квалифицированной рабочей силы и определенным перегревом на других. Заметно различались и показатели эффективности использования рабочей силы, в результате процессы интенсификации производства сохраняли определенную фрагментарность и неустойчивость, что, в

---

<sup>1</sup> Работа подготовлена при финансовой поддержке Российского фонда фундаментальных исследований (проект № 19-010-00944 «Межсекторальное движение рабочей силы как фактор перспективной динамики рынка труда РФ и ее регионов»).

свою очередь, тоже угнетающе действовало на потенциал экономического роста и перспективы его реализации.

Происходящие и перспективные структурные сдвиги и институциональные изменения в экономике РФ и на отечественном рынке труда потенциально серьезно увеличивают риски роста напряженности и усиления дифференциации (между регионами, видами экономической деятельности, другими сегментами рынка труда) [1-3]. Обусловленные кризисом структурные изменения, трансформация сложившейся системы рабочих мест вполне вероятно, могут привести к дальнейшему нарастанию структурных диспропорций, что будет означать и рост структурной безработицы, проблема которой в значительной степени актуальна и сегодня [3; 4], особенно для отдельных региональных рынков труда, где степень разбалансированности высока.

Улучшение ситуации на территориях с высокой степенью напряженности на рынке труда, недопущение заметного роста напряженности на других территориях – одна из центральных задач государственной политики занятости. В связи с этим представленное в настоящей работе исследование по оценке уровня напряженности на локальных рынках труда и определяющих его уровень факторов не теряет своей актуальности, даже несмотря на принципиальные изменения ситуации в экономике России, связанные с пандемией, ее последствиями и последствиями борьбы с ней. В частности, сложившийся разный уровень напряженности на локальных рынках труда означает различие стартовых условий перед началом кризисных явлений в экономике и на рынке труда, что, естественно, повлияет и на развитие ситуации в дальнейшем. Там, где ситуация была относительно более благополучна, есть несколько больший «запас прочности». Кроме того, возможные структурные изменения на рынке труда интенсифицируют процессы движения рабочей силы, которые могут, в свою очередь, оказывать существенное влияние на состояние сферы занятости и рынка труда, например, усугубляя проблему структурной безработицы или способствуя ее решению. Поэтому еще одна наша задача состоит в том, чтобы оценить, как движение рабочей силы влияет на уровень напряженности на локальных рынках труда. Еще раз оговоримся, что в настоящей работе под напряженной ситуацией на рынке труда фактически понимается ситуация, когда рынок труда напряжен со стороны предложения

рабочей силы. Если спрос на рабочую силу превышает ее предложение, это пример низкой напряженности на рынке труда, при всех возможных негативных последствиях такого дисбаланса.

**Оценка напряженности на рынках труда как экономическая задача.** Уровень напряженности на национальном и локальных рынках труда может оцениваться целым рядом показателей. Чем выше уровень напряженности, тем более неблагоприятная ситуация на рынке труда или отдельном его сегменте. Так называемый коэффициент напряженности показывает отношение общей численности безработного населения к числу вакантных рабочих мест. Для российского рынка труда значения коэффициента напряженности выше единицы (рис. 1), что с формальной точки зрения позволяет характеризовать его как напряженный, хотя об этом неправильно говорить в отрыве от рассмотрения динамики процесса. Значения коэффициента напряженности снизились с уровня в 10 единиц в 2000 г. до 2,1 в 2019 г.

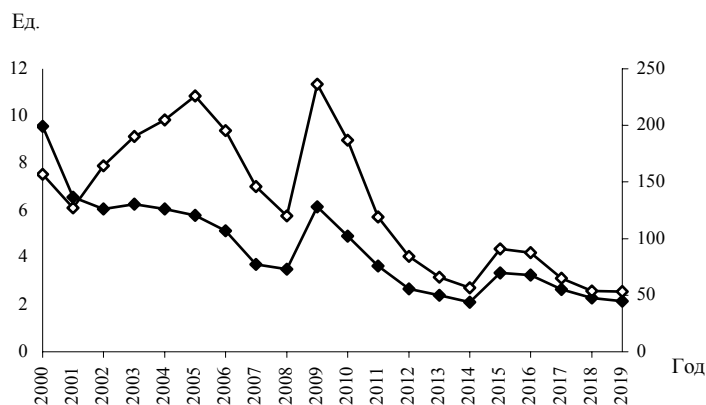


Рис. 1. Коэффициент напряженности (—◆—) и нагрузка незанятого населения (—◇—) (в расчете на 100 вакансий) в экономике России

Источник: Росстат.

Коэффициент напряженности — достаточно чувствительный показатель рынка труда, что можно видеть по росту этого показателя в кризисные годы. Так, в 2009 г. значения коэффициента были больше шести, всплеск значений коэффициента напряженности до уровня 3,5 наблюдался также в 2015 г. В 2016-2019 гг. на

фоне сокращения численности безработного населения и роста числа вакантных рабочих мест четко прослеживалась тенденция постепенного уменьшения значений коэффициента напряженности. В работе [5] предложен модифицированный коэффициент напряженности, где в числителе к численности безработного населения прибавляется численность иностранных трудовых мигрантов. Соответственно, значения определяемого таким образом коэффициента напряженности выше, чем стандартного. Логика такой модификации, по-видимому, восходит к методологии обследования рабочей силы, итоги которого не распространяются на иностранную рабочую силу, однако при этом игнорируется тот факт, что иностранные трудовые мигранты уже трудятся на определенных рабочих местах, и, таким образом, дополнительной напряженности на рынке труда не создают.

Если речь идет о регулируемом рынке труда, для оценки напряженности, как правило, используется показатель нагрузки незанятого трудовой деятельностью населения, обратившегося в государственные учреждения службы занятости населения, в расчете на одну или сто заявленных вакансий. Можно видеть, что ретроспективная динамика этого показателя, особенно во второй половине рассматриваемого периода, демонстрирует заметное сходство с динамикой коэффициента напряженности (см. рис. 1). В 2018-2019 гг. на сто вакансий приходилось 53-54 незанятых трудовой деятельностью, что свидетельствовало о низком уровне напряженности.

Напряженность на локальных рынках труда может оцениваться и на основе совокупности различных показателей. В их числе могут, например, выступать уровень участия населения в рабочей силе, уровень занятости населения, уровень безработицы, показатели неудовлетворенного спроса на рабочую силу (число вакантных рабочих мест, доля неудовлетворенного спроса в совокупном спросе на рабочую силу), число вынужденно работающих неполный рабочий день или неполное рабочее время работников, удельный вес застойной безработицы, величина заработной платы, объем просроченной задолженности по заработной плате и другие показатели. В зависимости от учета тех или иных индикаторов, оценка степени напряженности может заметно разниться. В частности, при определении территорий с напряженной ситуацией на рынке труда используется интегральный индекс, рассчитываемый на основе данных об уровне занятости населения,

уровнях общей и регистрируемой безработицы, доле застойной безработицы (удельный вес ищущих работу более года) и коэффициенте напряженности [6]. С помощью соответствующего индекса, фактически, проводится сравнение уровня напряженности на рынках труда российских регионов [7].

**Напряженность на региональных рынках труда.** Оценка уровня напряженности на основе данного индекса на периоде 2015-2019 гг. показала, что среди десяти регионов с наиболее напряженной ситуацией на рынке труда было сразу шесть субъектов Северо-Кавказского федерального округа, два субъекта Сибирского федерального округа, по одному субъекту из Уральского и Южного федеральных округов (табл. 1). Выбор периода исследования продиктован возможностью сопоставления показателей для всех 85 субъектов РФ, хотя отказ от рассмотрения более продолжительных тенденций на региональных рынках труда безусловно несколько обедняет анализ.

Средний ранг регионов с наиболее напряженной ситуацией на рынке труда колебался от 71 в Курганской области до 84 у Республики Тыва. Республика Тыва имеет наихудшие показатели по уровню занятости и уровню безработицы, по четырем из пяти показателей средний ранг региона превышает 84. Практически для всех этих регионов интегральный индекс напряженности превышал среднее значение в два с лишним раза. Относительно высокие позиции по отдельным показателям (как, например, по доле застойной безработицы для Чеченской республики и отчасти для Республик Ингушетия и Дагестан) не меняют принципиальных выводов о высокой степени напряженности на рынках труда этих регионов.

Регионы с наименее напряженной ситуацией на рынке труда характеризуются низкими рангами по рассматриваемым показателям (средний ранг не выше 17). Самый низкий уровень напряженности фиксируется на рынке труда г. Москвы, где средний ранг составил 2,5 с разбросом рангов по отдельным показателям от 1 до 5. В десятку регионов, кроме Москвы и Московской области, вошли еще по два субъекта РФ Центрального, Северо-Западного, Уральского и Приволжского федеральных округов. По трем из пяти показателей г. Москва имеет наименьшие ранги (то есть наилучшие с точки зрения обсуждаемой постановки задачи позиции), при этом, однако, это далеко не всегда были первые места.

Таблица 1

Ранги регионов по характеризующим напряженность на рынке труда показателям, средний ранг за 2015-2019 гг.\*

Регионы	Уровень			Доля застойной безработицы	Коэффициент напряженности
	занятости	общей безработицы	регистрируемой безработицы		
Низкий уровень напряженности					
г. Москва	3	1,4	3,4	2,6	2,2
г. Санкт-Петербург	4,6	1,6	3,6	2,2	7,4
Ямало-Ненецкий АО	14	3,6	18,6	10,2	2,8
Республика Татарстан	12,2	6,4	11	11	20,8
Ханты-Мансийский АО	5,8	10	4	18,4	23,8
Белгородская область	19,2	12,4	16,8	12,6	10,6
Московская область	7,2	4,4	9,6	13,4	38
Нижегородская область	12,2	18,6	3,4	6,8	33,8
Ленинградская область	19,2	23	2	8,6	26,0
Калужская область	15,2	12	5,8	26,8	26,0
Высокий уровень напряженности					
Курганская область	78,2	70,8	68,6	65	72,6
Чеченская Республика	77,6	84,2	85,2	37,4	83,8
Кабардино-Балкарская Республика	62,8	78,8	74	78,2	80,8
Республика Дагестан	82,4	82,2	73,2	54	85,4
Республика Калмыкия	67,2	78,2	74,6	81,2	77,4
Республика Алтай	77	80,4	80	77,2	78,4
Республика Ингушетия	83,4	86	85,8	56	85,6
Карачаево-Черкесская Республика	84,6	82,6	64,8	84,8	81,4
Республика Северная Осетия-Алания	77,4	79	78,8	80,2	83,2
Республика Тыва	84,8	84,6	84	84,4	80,8

\* Для показателей уровень общей безработицы, уровень зарегистрированной безработицы, доля застойной безработицы, коэффициент напряженности ранг 1 соответствует наименьшему значению показателя. Для показателя уровень занятости населения ранжирование проведено в обратном порядке (ранг 1 - наибольшее значение показателя). При равенстве показателей регионам присваивались одинаковые ранги.

Источник: расчеты авторов по данным Росстата.

У г. Санкт-Петербург наилучшие показатели по доле застойной безработицы, удельный вес которой в регионе в 2019 г., например, составил около 9%, при том что в среднем РФ этот показатель был примерно 24%. Значения интегрального индекса напряженности для десяти регионов с наименьшим уровнем напря-

женности не превышает 0,5. В целом, значения интегрального индекса напряженности ниже среднего у 34 регионов. Иными словами, условно, это территории с менее напряженной, чем в среднем по стране, ситуацией на региональных рынках труда. У большинства регионов, таким образом, уровень напряженности выше среднего, причем у двух десятков регионов он очень высок.

Тенденции движения населения и рабочей силы могут оказывать заметное влияние на состояние региональных рынков труда, в том числе усиливая или снижая существующую на них напряженность. Для проверки этой гипотезы был рассчитан модифицированный интегральный индекс напряженности на рынке труда, включающий характеризующие движение рабочей силы показатели. В качестве таких показателей рассматривались сальдо межрегиональной трудовой миграции и сальдо приема и выбытия работников крупных и средних предприятий. Как и в случае рассмотрения других показателей, каждому региону в зависимости от величины сальдо присваивался свой ранг (ранг 1 соответствовал максимальному значению показателя). Сравнение полученных с учетом и без учета этих показателей результатов показывает, что тенденции движения рабочей силы значимо влияют на состояние сферы занятости и рынка труда, в частности, на уровень напряженности на этих рынках (табл. 2). Это видно как по изменениям значений среднего ранга, так и оценок индекса напряженности (в среднем для РФ значения индекса напряженности равны единице). Перечень субъектов РФ с наименьшим и наибольшим уровнями напряженности претерпевает изменения как по составу, так и по порядку следования регионов внутри каждой из групп.

Так, из десятки регионов с наименьшим уровнем напряженности выбыли Ленинградская и Калужская области, а заменившие их Сахалинская область и Чукотский АО, напротив, значительно улучшили свои позиции. При этом в Чукотском АО фиксируется один из наиболее высоких показателей регистрируемой безработицы (в связи с чем он, видимо, сначала и не попал в группу регионов с низкой напряженностью), в то время как по остальным показателям этот регион – один из общероссийских лидеров. Для всей этой группы регионов (за исключением Чукотского АО) учет фактора движения привел к росту напряженности на региональных рынках труда, в процентном отношении весьма существенному. Разрыв в значениях среднего ранга между регионами этой группы также увеличился.

## Оценка уровня напряженности на рынке труда с учетом и без учета фактора движения рабочей силы

Регион	Средний ранг		Интегральный индекс напряженности	
	без учета фактора движения	с учетом фактора движения	без учета фактора движения	с учетом фактора движения
Низкий уровень напряженности				
г. Москва	2,5	5,1	0,07	0,14
г. Санкт-Петербург	3,9	6,4	0,10	0,18
Ямало-Ненецкий АО	9,8	12,5	0,26	0,36
Ханты-Мансийский АО	12,4	12,8	0,33	0,36
Республика Татарстан	12,3	18,5	0,33	0,53
Сахалинская область	21,8	20,8	0,58	0,59
Нижегородская область	15,0	21,0	0,40	0,60
Чукотский АО	23,0	21,2	0,62	0,60
Белгородская область	14,3	22,1	0,38	0,63
Московская область	14,5	22,9	0,39	0,65
Высокий уровень напряженности				
Республика Бурятия	69,0	62,4	1,85	1,77
Республика Тыва	83,7	64,9	2,25	1,84
Республика Карелия	69,1	64,9	1,85	1,85
Республика Алтай	78,6	66,5	2,11	1,89
Республика Северная Осетия-Алания	79,7	66,5	2,14	1,89
Курганская область	71,0	66,7	1,91	1,90
Кабардино-Балкарская Республика	74,9	66,9	2,01	1,90
Республика Дагестан	75,4	72,3	2,02	2,05
Республика Калмыкия	75,7	72,3	2,03	2,06
Карачаево-Черкесская Республика	79,6	72,4	2,14	2,06

Источник: расчеты авторов по данным Росстата.

Среди десяти регионов с наибольшим уровнем напряженности также поменялись два региона. Количество субъектов Северо-Кавказского федерального округа в этом списке сократилось до четырех (без поднявшихся «вверх» Чеченской Республики и Республики Ингушетия, у которых индекс напряженности упал на 0,36 и 0,39 соответственно), а география напряженности расширяется за счет Дальневосточного и Северо-Западного федеральных округов.

Для Республики Бурятия попадание в десятку регионов с наиболее напряженной ситуацией на рынке труда происходит даже на фоне снижения оценок индекса напряженности. В целом по этой группе, при учете фактора движения «пиковые» значения уровней напряженности снижаются. Исключения составляют



Республики Дагестан и Калмыкия, однако и в данном случае коррекция оценок в сторону увеличения минимальна.

Изменения в оценках уровня напряженности безусловно касаются не только представленных в табл. 2 субъектов РФ. Для более обобщенной оценки влияния фактора движения рабочей силы на уровень напряженности на региональных рынках труда разделим всю совокупность регионов на три группы и посмотрим, как в зависимости от включения или не включения в расчет показателей движения рабочей силы меняется количественный состав этих групп (табл. 3).

Таблица 3

Распределение регионов РФ по группам в зависимости от значений интегрального индекса напряженности

Группы регионов	Число регионов при оценке уровня напряженности	
	без учета показателей движения	с учетом показателей движения
Группа 1. Низкий уровень напряженности	34	24
Группа 2. Напряженность выше среднего	32	37
Группа 3. Высокий уровень напряженности	19	24

*Источник: расчеты авторов по данным Росстата.*

Первая группа – это регионы, где значения индекса напряженности меньше единицы, т.е. уровень напряженности ниже среднероссийского уровня. Это группа самая неоднородная по составу, поскольку объединяет и регионы с очень низким уровнем напряженности, и те субъекты РФ, где она фактически близка к среднероссийской.

Вторая группа состоит из тех регионов, где уровень напряженности выше среднего (в диапазоне от 1 до 1,5). Наконец, к группе 3 отнесены те регионы, где отмечается очень высокий уровень напряженности (больше 1,5), т.е. это фактически территории с напряженной ситуацией на региональном рынке труда [6].

Можно видеть, что состав соответствующих групп заметно изменился, что еще раз доказывает значимость фактора движения рабочей силы при оценке уровня напряженности на рынке труда и важность его учета при проведении такого анализа. В первом случае, без учета фактора движения, в первую группу попадают

34 региона. Выше среднего напряженность у 32 регионов. Наконец, 19 субъектов РФ характеризуются очень высоким уровнем напряженности. Если же мы учитываем фактор движения и включаем соответствующие показатели в анализ, то число регионов с уровнем напряженности ниже среднего сокращается до 24. Десять регионов из первой группы переходят во вторую, численность которой вырастает только на 5 единиц, поскольку еще в пяти регионах тенденции движения рабочей силы приводят к росту уровня напряженности до высокого. В результате число регионов с высоким уровнем напряженности увеличивается до 24. В целом же, регионов с напряженной и очень напряженной ситуацией на рынке труда стало больше.

**Оценка напряженности на отраслевых рынках труда.** Проблема оценки напряженности на рынке труда имеет не только региональный, но и отраслевой аспект. С одной стороны, сравнительная оценка ситуации по видам экономической деятельности, сопоставление экономических показателей развития отраслей и видов экономической деятельности – традиционная аналитическая процедура. С другой стороны, четкие границы отраслевых рынков труда в реально функционирующей экономике определить достаточно сложно<sup>2</sup>. Например, люди так называемых «сквозных» профессий могут быть востребованы во многих отраслях, что, в частности, затрудняет оценку предложения рабочей силы для конкретной отрасли (вида экономической деятельности), а, следовательно, и анализ процесса согласования спроса на рабочую силу и ее предложения на конкретном локальном рынке труда.

При всех аналогиях с рассмотренной выше региональной задачей оценка напряженности на отраслевых рынках труда в нашем случае сопряжена с рядом особенностей, касающихся, в частности, степени агрегации (разделы видов экономической деятельности), выбора временного периода (2017-2019 гг.), набора используемых для этого аналитических показателей<sup>3</sup>. Короткий временной интервал не позволяет делать выводы о долгосрочных тенденциях на отраслевых рынках труда, но, в тоже время, не ограничивает в получении интересных сопоставительных результатов, в том числе относительно роли фактора движения при оцен-

<sup>2</sup> Строго говоря, аналогичная проблема существует и на региональном уровне, где границы конкретных локальных рынков труда по факту могут отличаться (и отличаются) от административных границ.

<sup>3</sup> Задача унификации используемых на региональном и отраслевом уровне индикаторов напряженности на данном этапе исследования не ставилась, тем более что по методу счета региональная и отраслевая напряженность формально не сопоставимы.

ке напряженности на отраслевом рынке труда. Для этого было проведено ранжирование видов экономической деятельности по нескольким важнейшим показателям состояния локальных рынков труда: уровню общей безработицы, доле неудовлетворенного спроса на рабочую силу<sup>4</sup>, доле работников крупных и средних предприятий, работающих неполное рабочее время или находящихся в простое; коэффициенту напряженности (табл. 4). В качестве показателя, характеризующего движение рабочей силы, рассматривается сальдо движения работников (без субъектов малого предпринимательства), соотнесенное с оборотом этого движения.

Таблица 4

Сравнительное положение видов экономической деятельности по показателям сферы занятости и рынка труда, средний ранг за 2017-2019 г.\*

Раздел	Уровень безработицы	Доля неудовлетворенного спроса на рабочую силу	Доля работников, работающих неполное рабочее время	Коэффициент напряженности	Сальдо движения
Раздел А	18,7	12,0	4,3	17,3	15,7
Раздел В	10,0	17,7	3,7	12,7	2,7
Раздел С	13,0	16,3	15,3	14,0	16,7
Раздел D	6,3	8,7	2,0	5,0	14,7
Раздел E	13,0	11,3	4,0	8,0	17,7
Раздел F	16,7	14,0	7,0	17,7	17,3
Раздел G	16,3	13,7	8,7	16,0	6,7
Раздел H	9,7	5,3	12,3	8,7	10,0
Раздел I	18,3	4,3	19,0	15,0	7,0
Раздел J	5,3	7,0	7,7	5,7	3,7
Раздел K	6,3	11,7	6,7	7,3	10,7
Раздел L	14,0	1,0	12,0	4,7	8,0
Раздел M	1,7	8,7	15,7	3,3	5,0
Раздел N	14,0	3,3	11,7	10,3	6,0
Раздел O	7,3	2,0	1,0	2,0	10,3
Раздел P	3,3	19,0	14,0	12,3	10,3
Раздел Q	1,3	5,0	10,0	1	9,7
Раздел R	9,3	13,0	18,0	10	6,7
Раздел S	5,0	16,0	17,0	19	11,3

\* Для показателей уровень общей безработицы, доля работников, работающих неполное рабочее время; коэффициент напряженности ранг 1 соответствует наименьшему значению показателя. Для показателей доля неудовлетворенного спроса на рабочую силу и сальдо движения ранжирование осуществлялась в обратном порядке (чем больше значение, тем меньше ранг). Разделы приведены в соответствии с ОКВЭД 2.

Источник: расчеты авторов по данным Росстата.

<sup>4</sup> Доля неудовлетворенного спроса на рабочую силу ( $v$ ) определялась как  $v=V/(V+R)$ , где  $V$  - численность требуемых работников списочного состава,  $R$  - среднесписочная численность работников.

Существует заметная дифференциация видов экономической деятельности по показателям рынка труда. Так, по данным обследований рабочей силы Росстата, разница в уровне общей безработицы по разделам видов экономической деятельности в 2017-2019 гг. достигала трех раз. Наиболее высокий уровень безработицы наблюдался в сельском хозяйстве, охоте, рыболовстве и рыбоводстве (6,5% в 2017 г. и 5,9% в 2018 г.), в деятельности гостиниц и предприятий общественного питания (5,6% в 2019 г.). Самый низкий уровень безработицы был в разделах М (Деятельность профессиональная, научная и техническая) и Q (Деятельность в области здравоохранения и социальных услуг). За три года минимальный уровень безработицы сократился только на 0,2 проц. п. (с 2 до 1,8%).

Среди других видов экономической деятельности имеет смысл выделить разделы G (Торговля оптовая и розничная; ремонт автотранспортных средств и мотоциклов) и L (Деятельность по операциям с недвижимым имуществом). В первом из этих разделов достаточно высокий уровень безработицы (4,8%, 16 ранг) за три года не изменился (при том что общий уровень безработицы в экономике РФ сократился на 0,6 проц. п., среди имеющих опыт работы – на 0,4 проц. п.). В разделах E и L имел место пусть и минимальный, но рост уровня безработицы.

При этом следует учесть, что в обследовании рабочей силы уровень безработицы по видам экономической деятельности рассчитывается для контингента лиц, имеющих опыт работы на основании предоставленной ими информации о последнем месте основной работы. Если бы при расчете отраслевых уровней безработицы учитывались также и не имеющие опыта работы безработные, то уровень безработицы был бы в среднем на треть выше. В 2019 г. разница составляла 1,1 проц. п. (4,6% – уровень общей безработицы; 3,5% – если учитывать только имеющих опыт работы). С учетом возможного неравномерного распределения не имеющих опыта безработных по видам экономической деятельности, вероятно, что и уровни безработицы по видам экономической деятельности различаются сильнее.

Различия в значениях коэффициента напряженности по видам экономической деятельности формально достигают тридцати раз, максимальное значение коэффициента напряженности (18,3 в 2019 г.) наблюдалось в виде деятельности S (Предоставление прочих видов услуг), стабильно имевшим самый максимальный

ранг по этому показателю. Без учета этого вида деятельности разброс значений становится значительно меньше (13,4 раза в 2019 г.). В группу разделов с очень высоким (в два и более раза выше среднероссийского) коэффициентом напряженности входят разделы А (Сельское, лесное хозяйство, охота, рыболовство и рыбоводство), F (Строительство), G (Торговля оптовая и розничная; ремонт автотранспортных средств и мотоциклов) и I (Деятельность гостиниц и предприятий общественного питания). Очевидно, что в данном случае мы видим много пересечений с ранее полученными при сравнении показателя уровня безработицы результатами.

Значения коэффициента напряженности меньше единицы наблюдались только в двух разделах видов экономической деятельности: O (Государственное управление и обеспечение военной безопасности, социальное обеспечение; и Q (Деятельность в области здравоохранения и социальных услуг). То есть число вакантных рабочих мест в этих разделах превосходило численность безработных, последним местом основной работы которых значился этот вид деятельности. Эти же два вида экономической деятельности характеризуются достаточно высоким удельным весом неудовлетворенного спроса на рабочую силу. В 2017-2019 гг. он составлял 5,5-6% в государственном управлении и обеспечении военной безопасности, социальном обеспечении, 3,5-4% – в деятельности в области здравоохранения и социальных услуг.

Для сравнения, максимальное значение этого показателя (7,2% в 2019 г.) наблюдалось в деятельности по операциям с недвижимым имуществом. Отметим, что относительно высокие показатели неудовлетворенного спроса на рабочую силу на отдельных локальных рынках труда могут сочетаться и со значительной величиной неудовлетворенного предложения рабочей силы. Среди прочего, это косвенно говорит и об интенсивности движения рабочей силы на таком сегменте рынка труда, повышенной вовлеченности работников соответствующего сектора в процессы межотраслевого движения рабочей силы. По-видимому, именно такая картина наблюдается в деятельности гостиниц и предприятий общественного питания. Для этого вида деятельности характерен высокий уровень безработицы (5,6% в 2019 г.), а также высокий удельный вес неудовлетворенного спроса на рабочую силу (5,5%, 3 место среди всех разделов в 2019 г.). Возможно, это от-

ражение разнонаправленных тенденций на отдельных сегментах этого локального рынка труда (например, в формальном и неформальных частях этого сектора экономики), или вследствие проблемы нечетких границ отраслевых рынков труда. В рассматриваемом виде экономической деятельности также максимальная среди всех видов экономической деятельности доля работников, работающих неполное рабочее время или находящихся в простое (около 17% в 2019 г.). В среднем в экономике РФ в таком режиме работали чуть более 3% работников.

Расчет интегрального индекса напряженности позволяет учесть влияние всех вышеперечисленных факторов на оценку состояния локальных рынков труда и на этой основе сопоставить виды экономической деятельности по уровню напряженности (рис. 2).

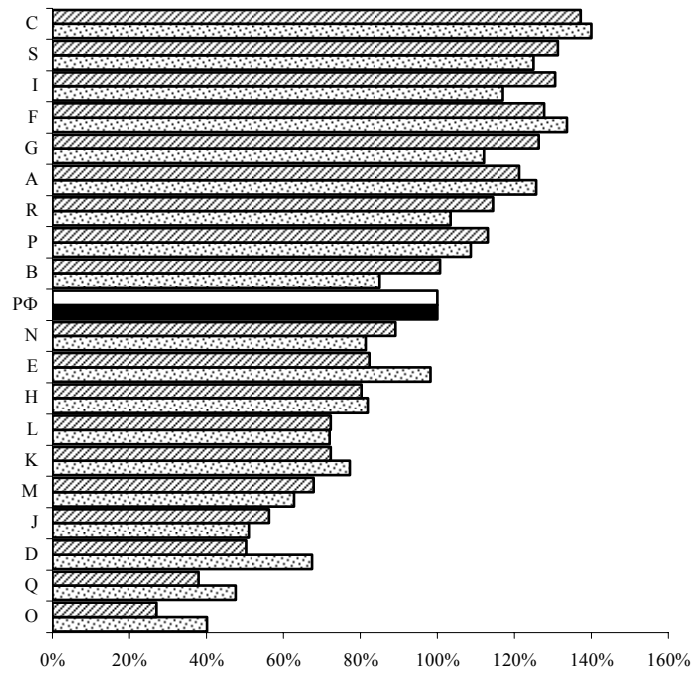


Рис. 2. Значения интегрального индекса напряженности по видам экономической деятельности, с учетом (☐) и без учета фактора движения (▨)

Источник: расчеты авторов по данным Росстата.

Максимальный уровень напряженности наблюдается в обрабатывающих производствах, где она выше среднего на 37%. Минимальный уровень напряженности зафиксирован в государственном управлении и обеспечении военной безопасности, социальном обеспечении, где он составил всего 27% среднего по стране. Таким образом, разброс значений индекса составил около пяти раз. В целом, виды экономической деятельности разделились почти на половину: в девяти разделах видов экономической деятельности из 19 уровень напряженности выше среднероссийского уровня, в 10 разделах – ниже среднего по стране. Учет движения рабочей силы при оценке уровня напряженности по видам экономической деятельности показал его относительно слабое влияние. Только для одного вида экономической деятельности (Добыча полезных ископаемых) учет фактора движения качественно меняет вывод о степени напряженности на рынке труда: она стала ниже среднего. Также заметно (на 10-11%) уменьшается уровень напряженности в разделах G (Торговля оптовая и розничная; ремонт автотранспортных средств и мотоциклов; и I (Деятельность гостиниц и предприятий общественного питания).

В процентном отношении сильнее всего изменились значения в разделах O (Государственное управление и обеспечение военной безопасности, социальное обеспечение); и E (Обеспечение электрической энергией, газом и паром; кондиционирование воздуха): на 50 и 30% соответственно. Но в обоих случаях это не меняет выводов о том, что эти виды экономической деятельности характеризуются уровнем напряженности ниже среднего. При учете фактора движения заметно снизился разброс максимальных и минимальных значений индекса напряженности (с 5 до 3,5 раз), что, прежде всего, стало следствием некоторого повышения уровня напряженности в тех разделах, где они были (без учета фактора движения) особенно низки.

В целом, проведенный анализ подтвердил высокую степень дифференциации по показателям рынка труда, которая проявляется как на уровне субъектов РФ, так и разделов видов экономической деятельности. На одних региональных и отраслевых рынках труда наблюдается весьма напряженная в принятом определении ситуация, в то время как на ряде других имеет место низкая напряженность. Безусловно, низкий уровень напряженности не означает отсутствие актуальных проблем на локальных рын-

ках труда. Во-первых, при проведении соответствующих расчетов принципиально важно учитывать ситуацию на общероссийском рынке труда, в то время как представленный метод оценки, как уже упоминалось, предназначен скорее для измерения относительного его уровня [7]. Во-вторых, это скорее оценка уровня напряженности со стороны предложения рабочей силы. Отсюда следует, что низкий показатель напряженности может указывать на существующие ограничения развития региональных рынков труда, в том числе ограничения именно со стороны спроса на рабочую силу. Высокий уровень занятости (или высокий уровень участия в рабочей силе) в регионе показывает, что резервы его повышения объективно ближе к естественному пределу по сравнению с другими регионами. В свою очередь, маленькие значения традиционного коэффициента напряженности, наличие значительных объемов неудовлетворенного спроса на рабочую силу сигнализируют о разбалансировке спроса и предложения на локальном рынке труда, причинами которого могут быть низкое качество предлагаемых вакансий (по крайней мере относительно других секторов), высокие (излишне высокие) требования к кандидатам, другие причины, в частности, какие-то институциональные или информационные ограничения (например, длительные согласования при найме кандидата в госсекторе), наложения друг на друга различных структурных дисбалансов (региональных, профессионально-квалификационных). На таких локальных рынках труда возникают риски его перегрева, может иметь место локальный дефицит кадров, наверняка сопряженный и со структурным (территориальным, отраслевым, профессионально-квалификационным) дисбалансом. Дисбалансы могут затронуть другие (условно – соседние) сегменты рынка труда, или вообще не только рынок труда.

Тенденции движения рабочей силы оказывают существенное влияние на текущее состояние и динамику сферы занятости и рынка труда, что, в частности, доказывается сравнением оценок уровня напряженности без учета и с учетом показателей движения рабочей силы. Учет фактора движения рабочей силы существенно изменяет оценку уровня напряженности для отдельных локальных рынков труда, что особенно отчетливо проявляется на региональном уровне. Число регионов с напряженной ситуацией на рынке труда при учете фактора движения увеличивается. Тем не менее, для некоторых регионов движение рабочей силы ведет



к снижению уровня напряженности на рынке труда. Исключение или включение отдельных индикаторов может существенно изменять результаты анализа, равно как и влияние отдельных факторов может с течением времени меняться, что повышает актуальность регулярного мониторинга их динамики. При этом ранги регионов и видов экономической деятельности по отдельным рассматриваемым показателям могут существенно отличаться, сигнализируя о большей или меньшей сравнительной остроте той или иной проблемы. В практической области это может помочь при выборе акцентов реализуемой государственной политики занятости.

#### *Литература и информационные источники*

1. Порфирьев Б.Н., Широков А.А., Узяков М.Н., Гусев М.С., Шокин И.Н. Основные направления социально-экономического развития в 2020-2024 гг. и на период до 2035 г. // Проблемы прогнозирования. 2020. № 3. С. 3-15.
2. Структурно-инвестиционная политика в целях обеспечения экономического роста в России: монография / Под науч. ред. акад. В.В. Ивантера. М.: Научный консультант. 2017. 196 с.
3. Коровкин А.Г. Макроэкономическая оценка состояния и перспектив развития сферы занятости и рынка труда в России // Журнал НЭА, 2018. № 1 (37), С. 168-176.
4. Коровкин А.Г., Шурипов В.А. Количественная оценка соотношения циклической, фрикционной и структурной безработицы в России // Научные труды: Ин-т народнохозяйственного прогнозирования РАН. 2018. Т. 16. С. 163-176.
5. Сигова С.В., Питухин Е.А., Парикова Н.В. Прогнозирование модифицированного коэффициента напряженности на российском рынке труда для определения потребности в иностранных работниках // Фундаментальные исследования. 2012. № 11-1. С. 237-242.
6. Постановление Правительства РФ от 21.11.2000 № 875 (ред. от 25.03.2013) «О Правилах отнесения территорий к территориям с напряженной ситуацией на рынке труда». Электронный ресурс. [www.consultant.ru](http://www.consultant.ru). Дата обращения: 07.05.2019.
7. Нетеребский О.В. Оценка эффективности инструментария измерения напряженности на рынке труда // Уровень жизни населения регионов России. 2017. № 4 (206). С. 65-70.