

ПРОБЛЕМЫ ЭВОЛЮЦИИ ПОТРЕБИТЕЛЬСКОГО СПРОСА В ПЕРЕХОДНОЙ ЭКОНОМИКЕ РЕГИОНА

В статье рассматривается потребительский спрос, формирующий экономический рост региона в переходной экономике. Анализируются структура и динамика потребительских расходов по данным обследований бюджетов домашних хозяйств в контексте основных социально-экономических аспектов развития экономики Бурятии – одного из депрессивных регионов РФ. Отражены тенденции потребительского поведения населения республики в зависимости от значительной дифференциации доходов, ориентации на новые потребительские стандарты.

Рыночные преобразования в России связаны со значительными структурными изменениями в экономике, вызванными в первую очередь диверсификацией форм собственности на средства производства и либерализацией цен. Трансформационный спад производства в регионах привел к тяжелым социально-экономическим последствиям: безработице, падению денежных доходов и соответственно снижению инвестиционного и потребительского спроса. Во многих регионах прежняя экономика «дефицита» вместо преобразования в «денежную» экономику равновесных цен, спроса и предложения превратилась в «бюджетную» экономику.

Реформы 90-х годов охарактеризовались утверждением базовых норм и ценностей, присущих этапу перехода общества к рыночной экономике – конкуренцией наемных работников за привлекательные рабочие места, престижем образования и квалификации, новыми потребительскими ориентирами. Однако кризисное состояние экономики, снижение уровня и резкое усиление дифференциации доходов населения превратили эти стандарты для основной его массы в несбыточную мечту.

Республика Бурятия (Сибирский федеральный округ), с населением на 1 января 2004 г. равным 0,7% населения России и валовым региональным продуктом – 0,4% российского валового внутреннего продукта, занимает 65-е место в рейтинге субъектов Российской Федерации. Спад производства в республике за 90-е годы составил 51%.

В Сибирском федеральном округе Бурятия, отметившая в 2003 г. 80-летие со дня образования, является наиболее развитой национальной республикой по сравнению с Алтаем, Тувой и Хакассией.

Несмотря на положительные (с 2001 г.) тенденции ситуация в экономике Бурятии изменяется очень медленно. Удельный вес убыточных предприятий в республике в 2002 г. составил 52%, рентабельность производства продукции – в среднем 7,1%, а активов – всего 2,7%. Экономика региона сохраняет дотационный характер, социальная и бюджетная сферы функционируют во многом благодаря трансфертам, поступающим из федерального бюджета. Следствием такой ситуации является социальная политика, обеспечивающая лишь минимальные государственные стандарты. По данным Госкомстата Бурятии за 2003 г., 38,5% населения имеют среднедушевые доходы ниже величины прожиточного минимума.

По оценке Всемирного банка, международной чертой бедности считается жизнь менее чем на 2 долл. в день; а менее чем на 1 долл. в день равнозначна полной нищете [1]. В соответствии с этими характеристиками в условиях полной нищеты проживает около 10% населения Бурятии.

Республика относится к депрессивным регионам, пострадавшим от разрыва прежних экономических связей, сокращения государственных заказов, изменения соотношения цен в пользу сырьевых отраслей и т. п. [2, с. 328]. Анализ финансово-стоимостных пропорций в республике за 90-е годы показывает, что их структура неудовлетворительна [3]. Низкий уровень доходов не создает источников для саморазвития. Фактором экономического роста в регионе и изменения качества жизни в таких условиях является потребительский спрос.

Среднедушевые денежные доходы населения республики, формирующие платежеспособный потребительский спрос, по данным Госкомстата, достигли в 2002 г. 2986 руб. в месяц, их прирост по сравнению с предыдущим годом составил 36% при уровне инфляции – 11%. Это составляет 160,9% прожиточного минимума (1856 руб.), который возрос за этот же год на 23%.

Значительная часть доходов расходуется на покупку товаров и услуг, удельный вес этих затрат в общих расходах населения наибольший, что характерно как для Бурятии, так и для других регионов России (рис. 1). Их них наибольший доход имеет Тюменская область как экспортно-ориентированный регион, ее население расходует значительную часть денег за пределами области. Другие сибирские регионы не отличаются сколько-нибудь значительно по аналогичным показателям от Иркутской, Читинской областей. В таких конгломератах, как Москва, Московская область, притягивающих финансовые средства из других регионов, расходы значительно превышают доходы. Дифференциация регионов по уровню экономического развития, характерная для современного этапа эволюции экономического пространства, приводит к территориальной трансформации потребительского спроса.

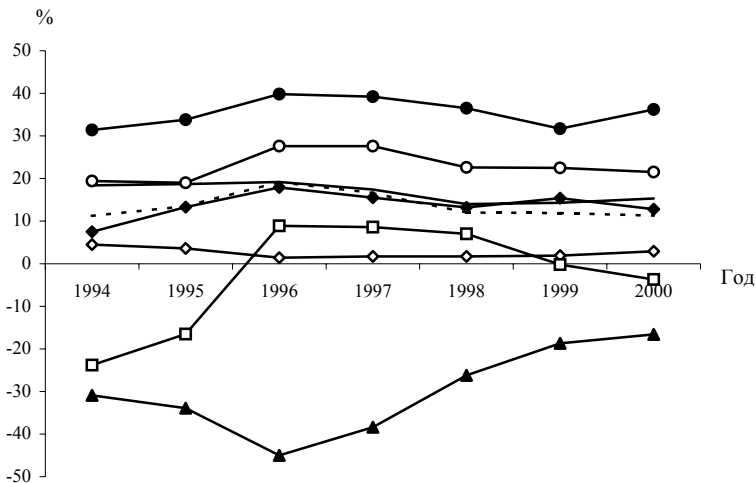


Рис. 1. Соотношение доходов и расходов:

—◇— РФ; —□— Московская обл.; —▲— Москва; —●— Тюменская обл.; --- Новгородская обл.; —○— Читинская обл.; —◆— Бурятия; —Иркутская обл.

Структура потребительского спроса и динамика структурных изменений по укрупненным группам расходов, приведенная в табл. 1, получена в результате выборочного репрезентативного обследования 530 домохозяйств Бурятии.

Данные табл. 1 свидетельствуют о следующих сдвигах в структуре потребительского спроса. Во-первых, снижается доля расходов на продукты питания, хотя она остается на 1% выше среднероссийского уровня (в развитых

экономиках эта доля значительно ниже: например, в США в 1994 г. – 15%) [4]. Незначительна и доля расходов на питание вне дома. Причина – в невысоких доходах населения, заниженной оценке им личного свободного времени и неразвитости бизнеса в сфере общественного питания. Во-вторых, сохраняется существенная доля расходов на алкогольные напитки (в среднем на 1% выше, чем по России) и незначительно снижается доля расходов на непродовольственные товары. Одна из основных причин всех этих структурных сдвигов – диспаритет цен на товары и услуги. В-третьих, резко возросли затраты на платные услуги. Прежде всего это связано с ростом тарифов на коммунальные услуги и расширением рыночных услуг в отраслях транспорта и связи, здравоохранения и образования.

Таблица 1

Структура потребительских расходов населения Бурятии в 2000-2002 гг., %

Потребительские расходы	2000 г.	2001 г.	2002 г.
Продукты питания	51,43	51,06	46,51
Питание вне дома	0,97	1,72	2,25
Алкогольные напитки	3,59	2,72	3,47
Непродовольственные товары	31,15	29,41	29,14
Оплата услуг	12,86	15,09	18,63

Особо следует отметить традиционно высокий в Бурятии спрос на услуги высшего образования. Уровень образования в республике превышает среднероссийский. В связи с высокой безработицей* и конкуренцией на рынке труда поддерживается устойчивый спрос на платные образовательные услуги. Наряду с четырьмя основными вузами в республике работает множество филиалов институтов, ориентированных на подготовку экономистов и юристов.

Проблема расширения системы образования в сложившейся экономической ситуации при ближайшем рассмотрении оказывается не простой. Так, английский специалист по проблемам образования Алисон Вулф оспаривает принимаемый на веру тезис о положительной связи между увеличением числа людей, получающих высшее образование, и экономическим ростом [5]. Отчасти можно согласиться с этим утверждением, особенно учитывая академическую свободу и размытость форматов обучения в некоторых коммерческих образовательных учреждениях. Однако спрос на платные образовательные услуги в республике деформирует структуру расходов всех членов семьи. Нередки случаи, когда сельские семьи, составляющие 40% населения, забивают осенью скот для оплаты обучения детей. В такой ситуации спрос на услуги высшего образования неэластичен от роста экономики.

Значительно ниже в регионе спрос на бизнес-образование, который, по определению, формируют индивиды. В основном подготовка идет по образовательным программам, финансируемым государством. Это объяснимо, так как предложение возможно со стороны крупного платежеспособного бизнеса, а он в реальности таковым не является. Наиболее активная молодежь, не удовлетворенная рынком труда, уезжает и не всегда возвращается. Уже сейчас образовался (а в перспективе увеличится) «провал» в инженерных кадрах, обеспечивающих

* Согласно статистике уровень безработицы в регионе составляет 14% среди женщин и 17% среди мужчин. Это существенно выше, чем в среднем по России (8,4%) и противоречит утверждению о том, что «у безработицы женское лицо».

технологически сложное производство: прежний состав ушел или в бизнес, или на пенсию. В связи с грядущим сокращением возрастной когорты в 1,5 раза и отмеченными особенностями структура спроса будет изменяться, а эффект инвестиций в образование имеет известный временной лаг.

Значимыми для населения Бурятии являются расходы на здравоохранение: в регионе с экологической регламентацией показатель продолжительности жизни один из самых низких.

Тенденции потребительского спроса в зависимости от доходов населения региона в 2000 г. проанализированы по децильным группам, для которых были рассчитаны границы интервалов. Базовым показателем для населения с низкими доходами принят уровень расходов на продукты питания. Абсолютные значения этих расходов (рис. 2) сохраняют тенденцию роста при последовательном переходе от низшей группы к высшей, что свидетельствует о значительном нереализованном спросе и отсутствии приближения к линии насыщения, характерной для продуктов питания.

Кривая общих расходов и кривые расходов по основным группам товаров и услуг сохраняют экспоненциальный характер. В росте расходов на продукты питания не наблюдается замедления, более быстрый рост расходов на непродовольственные товары соответствует общепринятым представлениям.

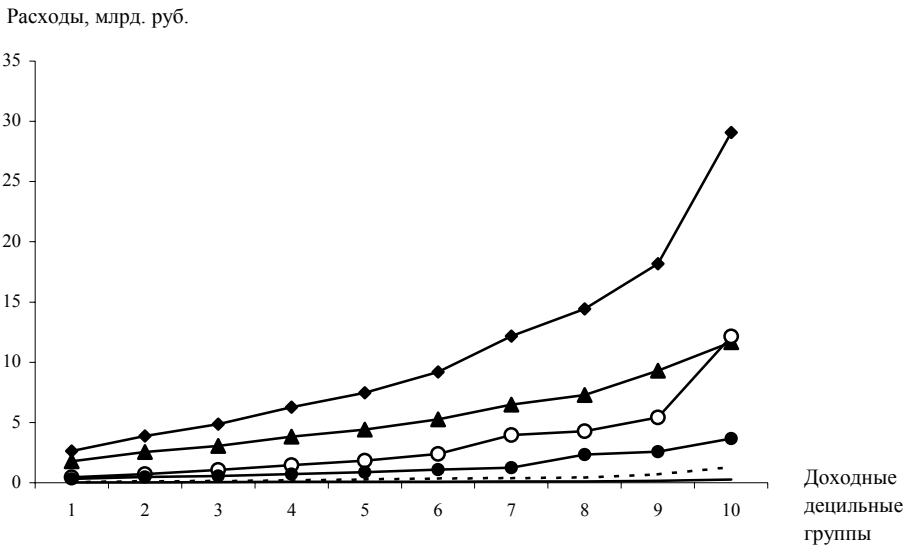


Рис. 2. Потребительские расходы населения Бурятии в 2000 г.

- ◆— расходы всего;
- ▲— продукты питания;
- питание вне дома;
- платные услуги;
- непродовольственные товары;
- - - - - алкогольные напитки;

Более наглядна относительная структура потребительского спроса (табл. 2). Она характеризуется преобладанием потребительских расходов, особенно в низкодоходных группах. Если в высокодоходной 10-процентной группе населения затраты на продукты питания составляли 40%, то в низкодоходной – 68%. Различия в расходах на непродовольственные товары составляют соответственно 42 и 17%. Таким образом, подтверждается статистическая закономерность,

известная как закон Энгеля: с ростом доходов снижается доля расходов на питание и возрастает доля расходов на непродовольственные товары.

Часть спроса, не реализованная из-за отсутствия необходимых товаров, представляет собой неудовлетворенный спрос, в явном виде – как определенная доля денежных доходов, в скрытом – как покупка неполноценных заменителей. Опросы домохозяйств выявляют неудовлетворенный спрос как в низкодоходных, так и высокодоходных группах населения. Заметим, что выборочные обследования домашних хозяйств нерепрезентативны с точки зрения охвата самых бедных и самых богатых слоев. Показатели торговой статистики, превышающие итоги опросов домохозяйств, также не совсем точны, поскольку не охватывают «серый бизнес», включают «досчеты» и данные выборочных обследований индивидуальных предпринимателей и рынков.

Таблица 2

Структура платежеспособного спроса по децильным доходным группам, %

Потребительские расходы	Группа									
	1	2	3	4	5	6	7	8	9	10
Продукты питания	67,98	65,76	62,70	60,99	58,96	57,28	53,22	49,94	51,39	40,26
Питание вне дома	1,04	0,84	1,32	1,24	1,06	0,98	0,96	1,90	0,65	0,58
Алкогольные напитки	1,54	2,55	2,70	2,83	3,52	3,79	3,13	2,94	3,87	4,53
Непродовольственные товары	16,83	18,53	21,61	23,30	24,53	26,03	32,45	29,26	29,90	41,95
Оплата услуг	12,62	12,33	11,67	11,64	11,93	11,92	10,24	15,96	14,19	12,67

Для современной мировой экономической системы характерен переход развитых стран к постиндустриальному, информационно-научному обществу, отличающемуся от предыдущих органичным соединением технологических достижений со все более социально ориентированным рыночным механизмом. Именно социализация оказалась решающим фактором, обусловившим наиболее существенные изменения в мировом хозяйстве – под ее воздействием не только трансформируется характер внешнеэкономических связей, но и развиваются рынки рабочей силы, капитала, товаров. При этом после саммита в Йоханнесбурге в августе 2002 г., на котором фактически были дискредитированы межправительственные соглашения о взаимной помощи, повышается роль транснациональных корпораций в создании условий для саморазвития [6]. Такая стратегия фактически ориентирована на дальнейшее расширение границ товарных рынков для корпораций.

Республика Бурятия находится в непосредственной близости к АТР, однако на данный момент не сформулирована эффективная политика участия отдельных регионов в мировых региональных группировках с интерпретацией их глобальных интересов. Если исходить из исторических аналогий, например с Китаем, то изменение ситуации в регионе, восстановление конкурентоспособности его экономики необходимо начинать с восстановления внутреннего рынка, в том числе потребительского.

Отраслью, определяющей конкурентоспособность продукции на региональных товарных рынках, является энергетика. Топливо-энергетический комплекс Бурятии представлен угольной промышленностью и электроэнергетикой. Здесь ежегодно добывается около 3,7 млн. т угля, вырабатывается около 4,5 млрд. кВт·ч электроэнергии и 5 млн. Гкал теплоэнергии.

Угольная отрасль – база для формирования промышленного потенциала республики. Перспективным направлением является также использование нетрадиционного источника солнечной энергии – в Бурятии больше половины дней в году солнечные. Это направление представляет предмет научных изысканий ученых Бурятии, по нему ведется обучение в одном из вузов республики.

Особенностью регионов России является бимодальное распределение доходов населения, т.е. незначительная доля зарождающегося среднего класса, формирующего основной платежеспособный спрос. Сейчас официальная статистика не полностью учитывает теневые доходы, «серую» экономику, заработную плату в конвертах и т.д. Различные оценки неучтенных доходов колеблются на уровне 30%. В центре социально-экономических измерений РАН и Госкомстата разработана методология дооценки показателей доходов и расходов, результаты расчетов по которой опубликованы (см., например [7]). По приведенным данным, доля доходов в ВВП достигает 80%, официальная статистика существенно занижает рост доходов от собственности, расходов на покупку недвижимости и сбережения по сравнению с ростом оплаты труда и предпринимательских доходов. Структура дооценки доходов следующая: более 65% –доходы от собственности, 24,3 – от предпринимательской деятельности, 6,6 – оплаты труда и 3,9% – от прочих доходов.

Эти показатели убедительны даже для депрессивного региона. Доказательством является стабильный спрос на жилье, несмотря на невысокие среднедушевые доходы населения в республике. Естественно, основную долю занимает рынок вторичного жилья, уровень цен на нем, хотя и несравним с ценами в мегаполисах, однако высокий. Активно ведется индивидуальное строительство жилья в пригороде столицы – Улан-Удэ, хотя стоимость земли и строительства достаточно высока.

В связи с этим возрос спрос на строительные материалы, тепловое и энергетическое оборудование, коммуникации и прочие составляющие инфраструктуры.

Постепенно осваивается побережье Байкала – озера, уникального по своим природным особенностям. Развитие здесь масштабного туризма в связи с приданием ему статуса объекта мирового наследия многократно обсуждалось на самых различных уровнях. Однако решение этой проблемы не по средствам хозяйствующим субъектам, прилегающим к озеру: инвестирование в развитие масштабного туризма рискованно, перспективны только индивидуальный и экологический виды туризма. В связи с этим сохраняются свободные территории, и отдых на Байкале доступен большинству жителей республики.

Незначительные размеры дооценок по оплате труда, приведенные в работе [7], фактически подтверждают уровень доходов основной части населения. Бедность приобретает застойный характер, воспроизводится со свойственными ей стереотипами и нормами поведения. Проблемность трудовой миграции для населения отдаленных районов Бурятии усиливает неравенство доходов, дифференциацию доступа к рынкам труда, товаров и услуг для сельских жителей.

Таким образом, главная проблема государственной и региональной политики – территориальные (пространственные) неравенства: уровня доходов, дотационности местных бюджетов, размещения сырьевых производств, сельскохозяйственной инфраструктуры, потенциала предпринимательства и т.п. Модернизация межбюджетных отношений, предусматривающая передачу государственных

социальных обязательств с федерального уровня на субфедеральный, увеличивает ответственность региональной и местной ветвей власти.

Аналитики региональных проблем считают, что России необходимо избавиться от остатков унитаризма и стать подлинной федерацией, создающей условия для открытости своих регионов общемировым глобальным процессам [8, с. 83]. Это сформирует основу для развития конкурентного федерализма, суть которого заключается в том, что субфедеральные образования конкурируют между собой за создание наиболее благоприятных (прежде всего с учетом взимаемых налогов или цены земли) условий для ведения бизнеса.

Представители крупного бизнеса скептически относятся к подобной роли государственных чиновников [8]. По их мнению, в особых условиях работает и развивается административный капитал, которому не грозит банкротство и которого не интересует эффективность и конкурентоспособность продукции, и тем более низкий уровень доходов значительной части общества.

Сопоставление потребительских расходов и позитивных изменений их структуры (см. табл. 1 и 2) с низкими показателями деятельности формального сектора экономики (52% убыточных предприятий) приводит к выводу о том, что население Бурятии, как и всей России, самостоятельно борется за качество жизни. Происходит это в сверхгибком неформальном сегменте рынка труда, где не действует ни трудовой кодекс, ни единый социальный налог, ни МРОТ. В этом секторе заняты самые разные представители – от студентов старших курсов до врачей и ученых. Эта деятельность эластична по отношению к росту ВРП, который в 2003 г. в Бурятии оказался самым высоким в Сибирском федеральном округе (сказался временной лаг).

* * *

Таким образом, проведенный анализ свидетельствует о наличии значительного неудовлетворенного потребительского спроса населения Бурятии, в том числе по продуктам питания. Для его насыщения необходима адресная социальная помощь и финансирование бюджетной сферы. В связи с ростом занятости сохранится тенденция расширения сферы обслуживания. Потребительский спрос будет стимулироваться снижением стоимости денег и увеличением их предложения со стороны банковской системы.

Литература

1. *Наступление на бедность. Доклад о мировом развитии. Всемирный банк. 2000/2001.*
2. Гранберг А.Г. *Основы региональной экономики: Учеб. для вузов. – 2-е изд. – М.: ГУВШЭ, 2001.*
3. Антохонова И.В. *Об анализе потребления населения на макроуровне. В сб.: Математико-статистический анализ социально-экономических процессов. М.: МЭСИ, 2004.*
4. *Социальное положение и уровень жизни населения России. 2002: Стат.сб. М., Госкомстат России. 2002.*
5. *Wolf A. Does Education Matter? Myths about Education and Economic Growth. L.: Penguin Books. 2002.*
6. Евстигнеева Л, Евстигнеев Р. *Глобализация и российские регионы. // Проблемы теории и практики управления. 2003. № 1.*
7. Шевяков А.Ю. *Возможности и перспективы использования статистических данных в оценке масштабов скрывааемых доходов // Вопросы статистики. 2002. № 6.*
8. Дерипаска О. *От бедности к богатству // Эксперт 2003. №17.*