



## РЕГИОНАЛЬНЫЕ АСПЕКТЫ РАЗВИТИЯ РОССИЙСКОЙ АГРОПРОМЫШЛЕННОЙ СФЕРЫ: ОБЩИЕ ПРОЯВЛЕНИЯ И СПЕЦИФИЧЕСКИЕ ОСОБЕННОСТИ

*В статье рассматриваются изменения, произошедшие в российском агропромышленном комплексе с начала 90-х годов, выявляются положительные и отрицательные последствия этих изменений, анализируются сдвиги в региональной и отраслевой структурах АПК, исследуются их причины и следствия.*

Процессы регионализации по своему характеру являются многоаспектными и включают в себя географические, экономические, институциональные, технологические и социально-культурные составляющие [1]. В результате действия этих процессов в России сформировались «сетки» регионов со специфическими структурно-воспроизводственными параметрами, экономическими интересами, функциями и характерными для них подсистемами производственных отношений [2].

Рыночная трансформация российской экономики привела, по мнению О.С. Пчелинцева, к изменению прежней региональной иерархии, основанной на приоритетности районов с тяжелой и оборонной промышленностью. Заменявшая ее новая иерархия регионов характеризуется доминированием центров сосредоточения торгово-банковского капитала (Москва) и районов добычи топлива и экспортного сырья (Северо-Восток) при одновременной стагнации промышленного пояса России (от Петербурга до Новосибирска) и ее аграрного Юга [3].

Анализируя результаты экономической трансформации в России и ее влияния на отечественное сельское хозяйство, правомерно выделить следующие группы изменений, произошедших в аграрном секторе.

*Первая группа изменений* касается структуры собственности. В российском сельском хозяйстве сложилась многоукладная экономика. Появились достаточно многочисленные частные собственники, в ходе реорганизации колхозов и совхозов сформировались арендные предприятия, сельхозкооперативы, корпорации, ассоциации фермерских хозяйств и т.д. Произошли изменения характера земельных отношений на селе, перераспределение площадей по землепользователям, выделение земельных долей членам хозяйств. За это время площадь всех земель в личном пользовании граждан увеличилась более чем на 20%. Появились, что принципиально важно, крестьянские (фермерские) хозяйства. В 2002 г. в стране действовали 16,4 млн. хозяйств населения и 261 тыс. крестьянских хозяйств [4, с. 28]. Хотя определенная часть крестьянских хозяйств вследствие низкой их эффективности прекращала свою деятельность, однако возникали новые хозяйства, поэтому число таких производственных единиц в последние годы колебалось незначительно.

Динамика происходящих в этом секторе процессов, приведенная на рис. 1, показывает лидерство Южного федерального округа (в 1998 г. число крестьянских хозяйств было наибольшим – 101,6 тыс.) [5, с. 364-365]. Меньше крестьянских хозяйств было в Приволжском, Сибирском и Центральном округах – около 40 тыс., еще меньше в трех остальных. В 2001 г. во всех округах, как и во входящих в них регионах, проявилась тенденция к сокращению количества крестьянских (фермерских) хозяйств. Однако в 2002 г. число хозяйств в Южном федеральном округе, например, возросло до 105,0 тыс., в Центральном – до 39,6 тыс., Приволжском – до 43,6 тыс.

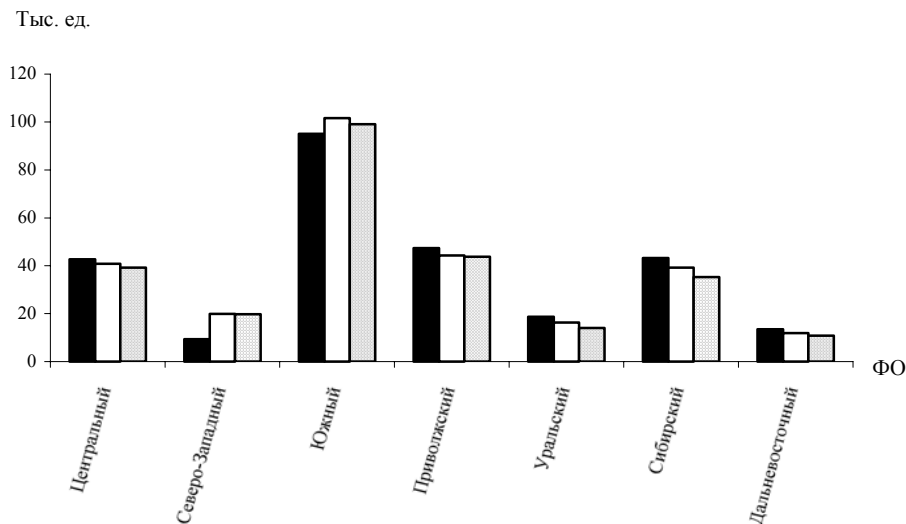


Рис. 1. Динамика числа крестьянских хозяйств в федеральных округах РФ в 1995-2001 гг.:  
 ■ 1995 г.; □ 1998 г.; ▒ 2001 г.

*Вторая группа изменений* отражает как положительные, так и отрицательные последствия указанных сдвигов в структуре сельскохозяйственной собственности. Положительные состоят в том, что именно в этот период сформировались условия для зарождения предпринимательства в аграрной сфере села, появились рыночные предпосылки для его развития, повысилась степень экономической свободы сельхозпроизводителей. Этому способствовали формирование многоукладного сектора экономики, выработка новых форм организации производства и управления, создание основ рыночной инфраструктуры.

Однако реорганизация колхозов и совхозов, проводимая ускоренными темпами и во многих случаях без соответствующей подготовки и учета пожеланий реформируемых хозяйств, обусловила и явно негативные последствия: укрепление монополизма посредников и перерабатывающих предприятий, «выкачивающих» прибыль из сельского хозяйства; усиление диспаритета цен; снижение объемов производства сельхозпродукции и др. При этом происходило дальнейшее выбытие земель из сельскохозяйственного оборота. Например, в 2000 г. площадь сельскохозяйственных угодий, используемых в производстве, сократилась по сравнению с 1995 г. на 12,6 млн. га (6%) [6, с. 28]. Неудовлетворительной была и работа по поддержанию плодородия земель. Кроме того, в 90-е годы значительная часть финансовых средств и материальных ресурсов (сельскохозяйственная техника, стройматериалы и т.д.) из государственного сектора аграрного производства (как и в других сферах экономики) «перераспределялась» частными предпринимателями в созданные ими малые предприятия и фермерские хозяйства. В ходе такого «первоначального накопления капитала» произошло разрушение производственного потенциала крупных хозяйств при одновременном ухудшении ситуации в сельскохозяйственном производстве в целом, так как мелкие формирующиеся хозяйства не могли обеспечить соответствующих объемов производства продукции.

В перечне наиболее отрицательных результатов этого периода значатся потеря производственного потенциала, накопление долгов у большинства сельхозпредприятий, завоевание внутреннего рынка иностранными товаропроизводителями, упадок социальной инфраструктуры села [7]. Эти негативные процессы происходили на фоне старения производственного потенциала всех сфер

АПК, сокращения объемов инвестиций. Так, доля сельского хозяйства в общем объеме инвестиций в экономику России в 2000 г. составила 2,9% по сравнению с 3,5% в 1995 г. [6, с. 29]. Как следствие, валовой сбор зерна в 2001 г. составил по РФ 85,2 млн. т, в то время как в 1990 г. он был равен 116,7 млн. т; сбор сахарной свеклы за этот период снизился до 14,6 млн.т (1990 г. – 32,3 млн. т); семян подсолнечника — до 2,7 млн. т (1990 г. – 3,4 млн. т) [5, с. 501-524]. Особенно значительно сократилось производство животноводческой продукции. Так, производство молока в 2001 г., хотя и возросло по сравнению с 1999-2000 гг., но составило только 32,9 млн. т, а в 1990 г. его уровень был намного выше – 55,7 млн. т; яиц соответственно 35,2 и 47,5 млрд. шт.; шерсти – 40,3 и 226,7 тыс. т [5, с. 539-550].

Только в 1999-2001 гг. ситуация в российском сельском хозяйстве изменилась к лучшему. Во многом это произошло из-за обесценения рубля в результате финансового кризиса 1998 г., что значительно повысило конкурентоспособность отечественных сельхозпроизводителей. В этот период состояние сельского хозяйства характеризовалось относительной стабильностью, имевшей своим следствием наращивание производства и укрепление финансового положения предприятий. Это выразилось в положительной динамике ряда показателей (валовые сборы, урожайность, продуктивность, производство растениеводческой продукции в расчете на единицу земельной площади и др.), что подтверждается и ростом индексов физического объема продукции сельского хозяйства в федеральных округах (табл. 1) [5, с. 477-479]. Такая динамика свидетельствует о реальном восстановительном росте, имевшем место в российском сельском хозяйстве, что представляет собой *третью группу изменений*.

В последующие годы (2002-2004 гг.) возрастание производства сельхозпродукции в России было незначительным, но достаточно стабильным, что подтверждает тренд изменения данного показателя, представленный на рис. 2. В частности, в 2004 г. по сравнению с аналогичным периодом предшествующего года зерна было получено больше на 13,6%, подсолнечника – на 6,2%, сахарной свеклы – на 2,0% [8, с. 62-63].

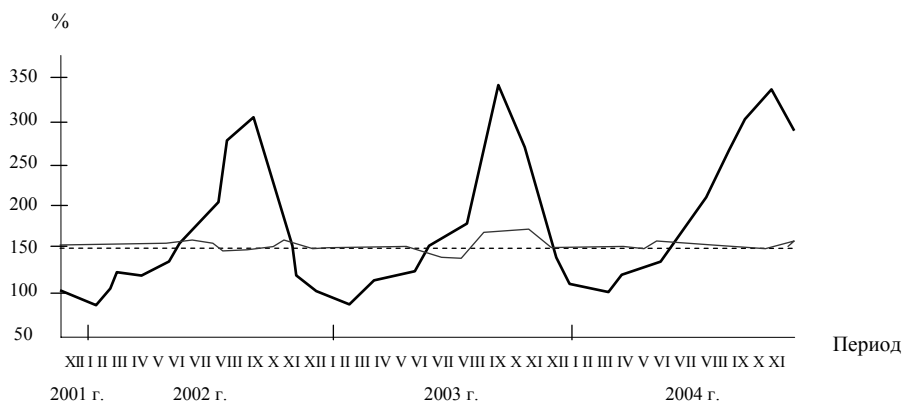


Рис. 2. Динамика объемов производства сельскохозяйственной продукции в России в 2001-2004 гг.:

— фактические данные; — то же без сезонного фактора; ---- тренд

При этом отмечался рост объемов продукции во всех округах. Правда, в отдельные годы наблюдались спады производства (например, в 2000 г. по Уральскому федеральному округу производство продукции сельского хозяйства в целом составило по отношению к предыдущему году 97%, в том числе по продукции растениеводства – 94%). Однако в целом положение в сельхозпроизводстве в последние два-три года стало более благоприятным.

Таблица 1

Индексы физического объема продукции сельского хозяйства в федеральных  
округах РФ (в хозяйствах всех категорий, в сопоставимых ценах,  
% к предыдущему году)

Федеральный округ	Сельское хозяйство				Растениеводство				Животноводство			
	1995 г.	1999 г.	2000 г.	2001 г.	1995 г.	1999 г.	2000 г.	2001 г.	1995 г.	1999 г.	2000 г.	2001 г.
Российская Федерация	92	104	108	108	95	109	114	111	89	99	101	104
Центральный	93	98	114	106	96	96	126	103	90	99	99	102
Северо-Западный	95	110	104	103	115	121	104	101	85	99	104	105
Южный	91	108	110	115	95	114	113	121	87	102	107	106
Приволжский	93	108	102	110	93	119	106	113	93	98	98	105
Уральский	94	114	97	107	102	136	94	116	90	97	100	98
Сибирский	101	102	112	108	116	102	125	113	93	101	100	102
Дальневосточный	92	94	100	109	104	95	97	114	85	94	103	101

В 2002-2004 гг. в России было произведено больше картофеля, овощей, плодов и ягод чем в 1990 г. (Однако производство зерна, сахарной свеклы, семян подсолнечника, мяса, молока, яиц и некоторых других важнейших продуктов пока не достигли уровня 1990 г. ни в стране в целом, ни в федеральных округах).

Особенно был важен для России рост объемов производства зерна как ключевого фактора для формирования полноценной кормовой базы отечественного животноводства, где в течение 90-х годов происходило катастрофическое падение как валового производства продукции, так и удельной продуктивности. В этот период отмечалось беспрецедентное сокращение поголовья скота и птицы: крупного рогатого скота до 27,1 млн. голов в 2002 г. (1991 г. – 57,0 млн. голов) [5, с. 525]. Но в последние три года ситуация изменилась – отмечается рост производства животноводческой продукции и увеличение поголовья скота. Особенно значительным было увеличение производства животноводческой продукции в Сибирском федеральном округе – 107,3% за 9 мес. 2004 г. Следует отметить также Северо-Западный и Центральный округа (105,9 и 105,2% соответственно). Наибольший уровень производства скота и птицы (в живом весе) был обеспечен в Приволжском округе – за анализируемый период 1304,1 тыс. т. Позитивные сдвиги в динамике развития животноводства были предопределены не только улучшением кормовой базы, но и другими факторами: повышением спроса на отечественные мясные продукты, ростом закупочных цен на мясо, увеличением производства всех видов животноводческой продукции в хозяйствах населения.

*Четвертая группа изменений в аграрном секторе* связана с существенным увеличением доли хозяйств населения в общем объеме производства сельхозпродукции во всех регионах России. Так, в 2002 г. на долю этих хозяйств приходилось скота и птицы (в убойном весе) по Центральному федеральному округу – 50,8%, Приволжскому – 57,5, по Южному – 63,8%. По ряду республик Северного Кавказа – Ингушетии, Дагестану, Карачаево-Черкесии – удельный вес хозяйств населения в общем объеме произведенного мяса составлял от 84,7 до 88,2% [9, с. 506-507]. По другим видам продукции (картофель, овощи, молоко, шерсть) такие хозяйства также опережали крупные и средние сельскохозяйственные предприятия.

Однако реалии сельскохозяйственного производства последних лет заставляют менять взгляды на развитие сектора. Еще несколько лет назад одной из целей реформаторов аграрной сферы в России было приоритетное развитие небольших, в том числе фермерских, хозяйств. Крупные сельскохозяйственные предприятия и объединения считались устаревшими и не вполне соответствующими особенностям сельскохозяйственного производства в условиях рынка. Поэтому предлагалось заменять крупные предприятия миллионами фермеров, которые якобы могут создать изобилие продуктов. В середине 90-х годов стратегия развития АПК строилась, исходя именно из этих взглядов [10, с. 55]. Однако жизнь показала несостоятельность такой концепции.

Эффективность функционирования крупных агропромышленных структур подтверждается и общемировой практикой, доказавшей, что результаты производства независимо от форм собственности в крупных сельскохозяйственных, перерабатывающих, обслуживающих предприятиях обычно выше, чем в мелких формированиях. Так, в США с 1960 по 1999 г. доля крупных ферм в общем их числе увеличилась с 0,6 до 15%, а в стоимости произведенной продукции соответственно с 17 до 71%. За период с 1969 по 1996 г. число корпораций в сельском хозяйстве Америки возросло в 2,5 раза.

С учетом приведенных, а также ряда других данных о расширении деятельности крупных хозяйств во многих странах с рыночной экономикой представляется правомерным следующий вывод.

Для повышения эффективности производства в региональных АПК и финансового оздоровления сельскохозяйственных товаропроизводителей, особенно в условиях экономического кризиса, целесообразно объединять земельные, материальные, финансовые и трудовые ресурсы. Поэтому стратегия последующего реформирования АПК на пути к его стабилизации и развитию должна предусматривать возрождение сельскохозяйственной кооперации, поддержку агрофирм и корпораций. Но при этом необходимо сочетание мелкогрупповых формирований и крупнотоварных производств, поддержка личных подсобных хозяйств. Объединение предприятий в корпорации, холдинги, консорциумы, агрофирмы должно быть добровольным. В условиях многоукладной экономики у каждого сектора должна быть своя «ниша».

**Сдвиги в региональной и отраслевой структуре АПК.** Региональная специфика в аграрной сфере экономики предопределена инерционностью, связанной с размещением материальных факторов (земельных ресурсов, зданий, сооружений, многолетних насаждений и др.), с одной стороны, динамичностью и неопределенностью природно-климатических и экономических условий с другой. Как подчеркивает Ф. Хэнсон [11, с. 78], природные ресурсы (в первую очередь пригодная в сельскохозяйственном отношении земля) иммобильны, а движение трудовых ресурсов сопряжено с немалыми издержками. В силу этого соответствующим образом профессионально подготовленная рабочая сила оказывается сконцентрированной в определенных районах (это относится и к ориентированным на сельское хозяйство работникам). В связи с этим внутренние барьеры для перемещения факторов производства и товаров в большой стране при прочих равных условиях выше, чем в маленькой и сравнительно однородной стране. Это способствует более прочному «закреплению» ролей регионов в такой стране, как Россия, обладающей большой территорией.

В целом региональная структура сельскохозяйственного производства за годы трансформационных экспериментов практически не изменилась. Это подтверждается данными табл. 2 [9, с. 42-43, 495-496], в которой отражено распределение федеральных округов РФ по такому показателю, как производство сельскохозяйственной продукции в расчете на одного жителя в 1991 и 2001 гг.

Таблица 2

Распределение федеральных округов РФ по производству сельскохозяйственной продукции в 1991-2001 гг.\*

Федеральный округ	Производство сельхозпродукции в расчете на одного жителя, тыс. руб.		Место округа по производству сельхозпродукции в расчете на одного жителя	
	1991 г.	2001 г.	1991 г.	2001 г.
Центральный	1,6	5836,6	4	4
Северо-Западный	1,2	4059,9	7	7
Южный	2,1	8634,1	1	1
Приволжский	2,0	8174,9	2	2
Уральский	1,4	5070,9	6	5
Сибирский	1,8	7540,6	3	3
Дальневосточный	1,5	4761,9	5	6

\* Расчеты выполнены автором на базе текущих цен.

Соотношение между федеральными округами России в части аграрного производства в целом осталось неизменным. Исключение составляют Уральский и Дальневосточный округа, которые поменялись местами. Таким образом, подтверждается вывод о том, что сельскохозяйственное производство с точки зрения территориального размещения обладает большой инерцией в силу своей зависимости от природно-климатических условий, наличия сельскохозяйственных угодий, их

плодородия, традиций и навыков населения, рынков сбыта произведенной продукции и т. д.

Постоянство региональных пропорций отмечалось в течение более чем десяти последних лет, несмотря на ряд существенных изменений, произошедших в эти годы в аграрной сфере страны.

Благоприятные природно-климатические условия, устои и традиции быта сельского, и частично городского населения закрепили роль лидера в производстве сельскохозяйственной продукции за Южным федеральным округом. Эти же факторы (а в Сибири и весьма значительные по своим размерам «просторные» земельные угодья) обуславливают второе и третье места Приволжского и Сибирского округов.

Производство сельскохозяйственной продукции и ее переработка в ряде краев, областей и республик в указанных округах (особенно в Южном) являются отраслями специализации. Это подтверждается и данными табл. 3 [9, с. 324-325], характеризующими долю сельского хозяйства в валовом региональном продукте (ВРП). В трех наиболее развитых в аграрном отношении округах (Южном, Приволжском и Сибирском) удельный вес сельского хозяйства в ВРП в 2000 г. превышал среднероссийский показатель (6,7%). Как следствие, в табл. 3 места этих округов, равно как Центрального округа, остаются такими же, как и в табл. 2. Что касается других округов, то их места по доле сельского хозяйства в ВРП отличаются от мест по показателю производства сельскохозяйственной продукции в расчете на одного жителя. Так, в Уральском федеральном округе сельхозпродукции на душу населения производится больше, чем в Дальневосточном и Северо-Западном округах, но доля сельского хозяйства в ВРП незначительна – 2,6-2,8%. Это связано с большим удельным весом в ВРП Уральского округа промышленности – 45,8% (в среднем по РФ только 32,9%), строительства, транспорта. Такая структура создаваемого продукта обусловлена включением в этот округ таких важных для России в промышленном отношении регионов, как Тюменская область с входящими в нее Ханты-Мансийским и Ямало-Ненецким автономными округами, а также Челябинская и Свердловская области. Поэтому роль сельского хозяйства в этом округе менее значима по сравнению с ведущими отраслями промышленности.

Таблица 3

Доля сельского хозяйства в валовом региональном продукте по федеральным округам РФ в 1998-2001 гг.

Федеральный округ	Доля в ВРП, %				2001 г./1998 г., проц. п.	Место, занимаемое округом в 2001 г.
	1998 г.	1999 г.	2000 г.	2001 г.		
Российская Федерация	5,7	7,8	6,7	6,8	+1,1	-
Центральный	4,5	6,1	4,6	4,3	- 0,2	4
Северо-Западный	3,5	4,7	4,0	3,9	+0,4	6
Южный	13,4	17,5	16,2	17,2	+3,8	1
Приволжский	6,2	10,7	10,4	10,4	+4,2	2
Уральский	2,5	3,6	2,6	2,8	+0,3	7
Сибирский	8,1	10,2	10,3	10,3	+2,2	3
Дальневосточный	5,0	4,6	4,5	5,0	0,0	5

Проведенное сравнение показателей производства сельскохозяйственной продукции в расчете на одного жителя и «доли сельского хозяйства в ВРП» дает основание для вывода об их значительном варьировании по федеральным округам и регионам России. Если первый показатель в 2001 г. различался почти вдвое (наибольшая величина в Южном округе, наименьшая – в Северо-Западном), то второй – более чем в 6 раз. Это свидетельствует о реальной регионализации

сельскохозяйственного производства в стране, существенных различиях в объемах производства, роли и значении сельского хозяйства в системе отраслей экономики и в регионах.

Однако агропромышленная сфера современной экономики не ограничивается собственно сельскохозяйственным производством. Являясь ее важной составляющей, сельское хозяйство активно взаимодействует с другими сферами АПК, для которых также характерен процесс регионализации.

*Первая сфера АПК* представлена отраслями, производящими средства производства для всех его структур: тракторное и сельскохозяйственное машиностроение, ремонт тракторов и сельхозмашин, материально-техническое обеспечение, производство минеральных удобрений, средств химзащиты растений и сельхозживотных, технологических линий для производства комбикормов, переработки сельхозпродукции, холодильного и другого оборудования. В данную сферу входят также мелиорация, сельское и дорожное строительство.

Подчеркнем, что для России характерна выраженная региональная концентрация предприятий первой сферы АПК. Так, из общего числа тракторов, произведенных в стране в 2001 г. (15,2 тыс. шт.) 5,3 тыс., т.е. 28,7 % приходилось на Центральный федеральный округ (Липецкая и Владимирская области) [5, с. 427]. Кроме того, тракторы производились в Северо-Западном, Южном округах (Волгоградский тракторный завод), а также на Урале (Челябинский тракторный) и в Сибири – на Алтае. В других федеральных округах предприятий тракторного машиностроения нет. Производство минеральных удобрений сосредоточено в основном в двух округах – Приволжском (49,4% общего их объема) и Северо-Западном (19,8%) [9, с. 441]. Менее значимы в этом отношении Центральный, Южный, Сибирский и Уральский округа. На Дальнем Востоке минеральные удобрения не производятся. Подобной дифференциацией с точки зрения размещения по территории страны характеризуются и другие отрасли промышленности, входящие в первую сферу АПК. Это предопределяется наличием сырья для производства соответствующей продукции, сложившимися транспортными схемами ее доставки потребителям, территориальной близостью к ним и т. д.

*Вторая сфера АПК* представлена отраслями собственно сельскохозяйственного производства: растениеводством и животноводством. Их специфика обусловлена участием в производственно-репродуктивном процессе биологических средств производства – гумуса почвы, живых организмов и др. Деятельность в этой сфере направлена на совершенствование и реализацию воспроизводственного потенциала сельского хозяйства путем создания благоприятных условий для вегетационных процессов. В отличие от поточности технологий индустриального производства в отраслях первой сферы, здесь трудовой процесс характеризуется сезонностью, цикличностью, предопределяемой условиями роста растений и животных, агротехническим строем производства и его биотехническими укладами.

Распределение по территории страны предприятий этой сферы отличается гораздо большей равномерностью, что в значительной степени предопределяется так называемыми локационными константами. По определению С.С. Джилла, эти константы характеризуют местонахождение ресурсов для сельхозпроизводства (плодородие почвы, источники воды для полива и др.), определяют пространственную структуру распределения сельхозпроизводства и ограничивают его рассредоточение с точки зрения экономической эффективности [12, с. 67]. Анализ долей федеральных округов в общей численности сельскохозяйственных предприятий России показал, что наибольший удельный вес (28,0%) имеет Южный федеральный округ, второе место занимает Центральный, третье – Приволжский округ (21,2 и 18,8%, соответственно). Менее всего предприятий и организаций сельского хозяйства размещено в Уральском (6,7%) и Дальневосточном (3,9%)



округах. Такое их распределение по территории страны в целом подтверждает приведенные ранее выводы о роли сельского хозяйства в экономике конкретных регионов и российских округов, их значимости в общем производстве аграрной продукции в стране.

*Третья сфера АПК* объединяет отрасли пищевой и легкой промышленности, перерабатывающие сельскохозяйственное сырье в промежуточный или готовый конечный потребительский продукт. Предприятия этой сферы ориентируются на потребительский рынок, обеспечивая спрос на продукцию (питание, одежда, обувь, головные уборы и др.) из натурального сырья путем создания соответствующего предложения.

Функционирование этой сферы в значительной мере связано с наличием сырья для переработки на предприятиях пищевой, мукомольной, крупяной и других отраслей промышленности. Это предопределяет их размещение преимущественно в регионах, имеющих для них соответствующую сырьевую базу. В табл. 4 [5, с. 400-401] отражена доля производства отраслей пищевой, мукомольно-крупяной и комбикормовой промышленности по России в целом и в округах в общем объеме их промышленного производства.

Таблица 4

Доля пищевой, мукомольно-крупяной и комбикормовой промышленности в общем объеме производства промышленной продукции по федеральным округам РФ в 2001 г.

Федеральный округ	Доля отрасли, %	
	пищевая	мукомольно-крупяная и комбикормовая
Российская Федерация	13,7	1,5
Центральный	21,7	1,9
Северо-Западный	20,4	1,4
Южный	24,7	2,9
Приволжский	9,7	1,5
Уральский	3,7	0,7
Сибирский	8,9	2,0
Дальневосточный	19,0	0,6

Приведенные данные подтверждают значительный удельный вес данных видов промышленности в округах с достаточно развитым сельскохозяйственным производством (Южный, Центральный). Исключение составляют Северо-Западный и особенно Дальневосточный округа, в которых весьма высокая доля пищевой промышленности в общем объеме промышленного производства обусловлена доминированием в этих регионах рыбообрабатывающих предприятий и связанных с ними отраслей.

Некоторые исследователи полагают, что в состав АПК помимо указанных трех сфер входят и другие. Академик ВАСХНИЛ В.А. Тихонов, долгие годы занимавшийся теоретическими вопросами АПК, считал, что следует выделять *четвертую сферу* – отрасли обращения (заготовки, оптовая и розничная торговля), общественное питание, материально-техническое снабжение и сбыт в сфере, обслуживающей сельское хозяйство. Кроме того, по мнению В.А. Тихонова, в АПК действует и *пятая сфера* – производственное обслуживание (транспорт и связь, обслуживающие сельское хозяйство, а также мелиорация и землеустройство), карантинная служба [13, с. 57]

Такие сферы как внешнеэкономические связи, агроэкология, научное обеспечение комплекса Н. Крутов предлагает включать в АПК [14, с. 20-21]. С этими предложениями по детализации структуры АПК можно согласиться, сделав ряд необходимых дополнений. Одно из них относится к вопросу включения в

современный АПК рыночной инфраструктуры, уже получившей достаточное развитие (биржи, торговые дома, лизинговые центры, рекламные бюро, страховые компании, кредитно-банковские учреждения и др.). Другое относится к производственной инфраструктуре комплекса, включающей дорожно-транспортное, хранилищно-складское хозяйство, систему энергосбережения, информационно-коммуникационную сеть, ирригационные сооружения, а также звенья АПК, обеспечивающие продолжение процесса производства в сфере обращения (послепродажная сборка и наладка сельхозтехники, первичная обработка сельхозпродукции, сушка зерна и т. д.). К производственной инфраструктуре относятся также станции технического обслуживания, ремонтные мастерские (текущего ремонта, сезонной профилактики, замены рабочих органов сельхозтехники и т. д.).

Таким образом, исследование проблем трансформации АПК регионов России позволяет сделать следующие выводы.

*Регионализация агросферы – сложный противоречивый процесс*, неоднозначно проявляющий себя на различных таксономических уровнях. В макромасштабе эти проявления состоят в разнонаправленной концентрации – деконцентрации аграрного производства (в его региональных таксонах), в целом усиливающих общую асимметрию (когда значительная часть сельскохозяйственного производства, переработки, инфраструктуры и т. п. сконцентрирована в ограниченном числе субъектов РФ); в общем «приближении» сельскохозяйственного производства к территориям с мощным потенциалом спроса (это иллюстрирует, в частности, существенная переориентация направляемых в агрокомплекс инвестиций в пользу регионов Центрального округа России). На мезоуровне – в частичном «замыкании» региональных воспроизводственных комплексов, возрастающем влиянии региональных факторов, в полномасштабном использовании всей совокупности факторов и условий агропромышленного производства в рамках его конкретных региональных форм, предопределяющих «расслоение» территориально локализованных АПК как в структурно-территориальном, так и в структурно-отраслевом аспекте. На микроэкономическом уровне регионализация проявляется в трансформировании системы воссоздающих АПК экономических и производственно-технологических связей, частичном дезагрегировании традиционных первичных «клеточек» аграрной сферы, становлении крестьянских (фермерских) хозяйств и укреплении хозяйств населения, наращивающих с середины 90-х годов средний размер землепользования, общем численном росте и усложнении хозяйствующих субъектов агросферы в рамках соответствующих специализированных локальных рынков.

В период рыночных преобразований российской экономики в агропромышленной сфере страны в целом и ее регионов *сформировался достаточно активный рыночный сектор*. В то же время мониторинг ситуации в аграрной сфере российской экономики позволяет вести речь о трех стадиях рыночной трансформации: кризисной дезагрегации; системной деформации и посткризисной реинтеграции. Переход к последней стадии наиболее интенсивно протекает на территориях с высоким потенциалом спроса и благоприятными перспективами развития, например, в пригородных зонах крупных городских агломераций, а также в регионах с прибыльным производством зерновых культур и подсолнечника.

В период экономического оживления и восстановительного роста в региональных АПК, начавшегося в 2000 г. и продолжающегося в 2001-2004 гг., стало очевидным, что именно *посредством активной политики модернизации аграрной сферы возможно преодоление последствий затяжного аграрного кризиса*, стабилизация ситуации и активное продвижение реформ. Такая

модернизация предполагает реализацию в регионах четкой логической схемы: завершение в АПК институциональных изменений, стимулирующих инвестиции – рост инвестиций – обновление и наращивание технического потенциала – рост производства продукции во всех сферах агропромышленного сектора экономики.

Для придания устойчивости трансформационной траектории АПК российских регионов *представляется необходимой наиболее активная поддержка тех из них, для которых характерны прочные позиции на уже завоеванных рынках продовольствия и продвижение на новые, в том числе и зарубежные.* Важным фактором развития агропромышленного сектора региональных экономик является формирование в нем максимально благоприятных условий для малого бизнеса, развивающегося во всех сферах АПК, включая упрощенное и пониженное налогообложение, поддержку приемлемых условий кредитования, в том числе посредством субсидирования процентных ставок. Однако наиболее устойчивыми, традиционно обеспечивающими преобладающие объемы производства зерна, технических культур, развитие технологичного птицеводства, а также переработку производимой в них продукции представляются крупные и средние специализированные предприятия второй и третьей сфер АПК (агрокомбинаты, птицефабрики, мясокомбинаты, молокозаводы и т.д.). По отношению к ним необходимо, с одной стороны, стимулирование частной экономической инициативы и предпринимательства, а с другой – реализация программ поддержки государством перспективных видов производств и приоритетных бизнес-проектов, способствующих реализации потенциала регионов их базирования.

В данном контексте регионализация предстает логическим, внутренне обусловленным чередованием интеграционных и дезинтеграционных тенденций, в совокупности обуславливающих особенности и доминантные формы региональной организации современного агропромышленного производства.

### *Литература*

1. Мовсеян А., Огнивцев С. Цивилизационные основы мировой экономики // *Общество и экономика*. 2000. № 3-4.
2. Дружинин А.Г., Ионов А.Ч., Кетова Н.П. АПК России: факторы, особенности и механизмы регионализации. Ростов-на-Дону: Изд-во СКНЦ ВШ. 2004.
3. Пчелинцев О.С. Регионы России: современное состояние и проблемы перехода к устойчивому развитию // *Проблемы прогнозирования*. 2001. № 1.
4. Госкомстат России сообщает // АПК: экономика, управление. 2002. № 6.
5. Регионы России. Социально-экономические показатели. Стат. сб. М.: Госкомстат России. 2002.
6. О состоянии сельского хозяйства Российской Федерации // *Вопросы статистики*. 2001. № 11.
7. Ушаев И. Социально-экономические проблемы развития АПК России в условиях мировых интеграционных процессов // АПК: экономика, управление. 2002. № 9.
8. Социально-экономическое положение России. Январь-октябрь 2004 г. М.: Федеральная служба государственной статистики. 2004.
9. Регионы России. Социально – экономические показатели. 2003. Стат. сб. М.: Госкомстат России. 2003.
10. Емельянов А. Коллизии становления многоукладности аграрного сектора экономики // *Российский экономический журнал*. 2001. № 5-6.
11. Хэнсон Ф. Влияние фактора регионального разнообразия на экономическую трансформацию России // *Проблемы прогнозирования*. 2001. № 3.
12. Джилл С.С. Экономика развивающегося региона: опыт Индии // *Проблемы прогнозирования*. 2002. № 6.
13. Тихонов В.А., Лезина М.Л. Конечный продукт АПК. М., 1985.
14. Крутов Н. Стратегия пропорционального развития регионального АПК // АПК: экономика, управление. 2003. № 3.