

А.Г. Коровкин

ДИНАМИКА ЗАНЯТОСТИ И РЫНКА ТРУДА В РФ В ПЕРСПЕКТИВЕ ДО 2030 г.¹

В статье рассматриваются результаты инерционного и факторного прогноза основных параметров динамики занятости и рынка труда в России. Даются оценки перспективного состояния сферы занятости и рынка труда в России и ее регионах, по видам экономической деятельности. Анализируются основные факторы, воздействующие на динамику занятости и рынка труда на национальном и региональном уровнях.

Проблемы современного состояния сферы занятости и рынка труда. Ряд ключевых проблем согласования спроса на рабочую силу и ее предложения может рассматриваться и как определенный набор ограничений по полноценному формированию и реализации трудового потенциала страны и, следовательно, по темпам экономического роста. Можно выделить три группы соответствующих ограничений: во-первых, по предложению рабочей силы, во-вторых, по спросу на рабочую силу, и в-третьих, по их согласованию.

Для анализа сложившейся в сфере занятости и на рынке труда РФ ситуации рассмотрим эти ключевые проблемы и остановимся на некоторых из них подробнее [1-7].

Проблемы со стороны предложения рабочей силы. Уменьшение численности населения в трудоспособном возрасте неравномерно по территории страны. За 2006-2012 гг. численность населения в трудоспособном возрасте сократилась на 3,1 млн. чел. В перспективе до 2030 г. в зависимости от варианта демографического прогноза ожидается сокращение численности населения в трудоспособном возрасте на 6-9 млн. чел., причем на 5-7 млн. чел. – в период до 2020 г.

Одновременно происходит изменение социально-демографических характеристик рабочей силы: постарение населения, ухудшение здоровья населения (особенно детей и молодежи), снижение способности к длительному и интенсивному труду. Прослеживается увеличение доли лиц старших возрастов за счет сокращения доли лиц в трудоспособном и более молодом возрастах (табл. 1).

Таблица 1

Изменение возрастной структуры населения России, % ко всему населению

Возраст населения	2002 г.	2005 г.	2010 г.	2011 г.	2012 г.
Моложе трудоспособного	16,9	16,0	15,3	15,3	15,6
Трудоспособный	63,2	64,0	62,4	62,3	61,7
Старше трудоспособного	19,8	20,0	22,2	22,3	22,7

Источник: данные Росстата.

¹ В статье приведены результаты разработки соответствующего раздела долгосрочного прогноза социально-экономического развития России. В подготовке раздела прогноза участвовали сотрудники ИИП РАН: А.В. Андриянин, И.Н. Долгова, Е.А. Единак, И.Б. Королев.

Сохраняется высокая концентрация предложения рабочей силы в ряде территорий, видов экономической деятельности (отраслей), и занятий.

Недостаточно высоким остается уровень качества подготовки специалистов, определяемый преобладанием формального подхода перед содержательным, к процессу реформирования системы образования: наличием устаревших технологий обучения, оборудования, постарением и оттоком высококвалифицированных преподавательских кадров.

Повышается значение внутреннего и внешнего движения населения и рабочей силы для российского рынка труда. В высокой степени хаотичная мобильность работников по территории, между отраслями и профессиями – проблема наиболее сложная для ряда отраслевых рынков труда.

Проблемы со стороны спроса на рабочую силу. Неоднородность распределения величин спроса на рабочую силу по регионам и секторам экономики; сокращение в предшествующий период численности занятого населения в ряде приоритетных с точки зрения развития инновационной экономики видов экономической деятельности и занятий, в том числе реального сектора не создают условий для наращивания кадрового потенциала, иными словами, имеет место эффект «низкой базы». Изменение в обществе ценностных ориентиров и смещение предпочтений относительно престижности отдельных мест проживания, отраслей и профессий обостряют проблемы привлечения квалифицированных кадров в эти отрасли и преемственности поколений на предприятиях реального сектора (прежде всего машиностроительного комплекса).

Текущий спрос экономики и ее секторов на рабочую силу в значительной степени представлен малопривлекательными для населения вакантными рабочими местами, а темпы создания новых, современных рабочих мест с учетом продолжающегося износа производственных мощностей не отвечают потребностям инновационной экономики.

Неэффективно используется рабочая сила, что обусловлено диспропорциями в структуре занятости, потерями рабочего времени. Значительный рост численности занятого населения в отдельных подотраслях сектора услуг не подкреплен адекватным ростом производительности труда в экономике и ее реальном секторе.

Сохранение стабильного спроса на малоквалифицированный ручной труд и труд во вредных и опасных производствах объясняется в определенной мере недостаточным вниманием, прежде всего частных собственников, к вопросам охраны и условий труда. По данным Росстата на конец 2011 г., около трети занятых работают в условиях, не отвечающих гигиеническим нормативам условий труда (по видам экономической деятельности, относящимся к промышленности). Еще одной характеристикой является уровень травматизма на производстве. Абсолютное число пострадавших при несчастных случаях на производстве по сравнению с 2000 г. значительно сократилось. Однако темпы снижения показателей, особенно удельных, в последнее время (после кризиса 2008-2009 гг.) замедлились. Количество человеко-дней в расчете на одного пострадавшего, пропущенных в связи с нетрудоспособностью по причине травматизма, увеличилось на 70% (табл. 2).

Низкое качество создаваемых в малом бизнесе рабочих мест (на малых и микропредприятиях, индивидуальных предпринимателей, работающих по найму) вызывает необходимость улучшения условий труда и повышение эффективности занятости в этой сфере, в том числе путем производственной кооперации с крупным и средним бизнесом.

Собственники и менеджмент многих предприятий проявляют слабую заинтересованность в инвестировании инновационной деятельности.

Таблица 2

Динамика показателей производственного травматизма

Показатель	2000 г. (факт.)	% к 2000 г.			
		2005 г.	2009 г.	2010 г.	2011 г.
Число пострадавших при несчастных случаях на производстве всего, тыс. чел.	151,8	51,2	30,4	31,4	28,7
на 1000 работающих, чел.	5,1	60,8	41,2	43,1	41,2
Число человеко-дней нетрудоспособности у пострадавших на производстве всего, млн.	4,3	58,1	51,2	51,2	48,8
на одного пострадавшего, дней	28,3	113,8	167,1	162,2	171,0

Проблемы согласования спроса на рабочую силу и ее предложения. Для отдельных региональных рынков труда и после кризиса 2008-2009 гг. сохраняется актуальность проблемы соотношения дефицита рабочей силы и безработицы, т. е. *количественный дисбаланс спроса на рабочую силу и ее предложения в экономике России, ее регионах и отраслях.* Вместе с тем сокращение численности безработного населения в 2012 г. до 5,7% в среднегодовом исчислении свидетельствует о приближении безработицы к своему «естественному» уровню. При сложившихся демографических тенденциях и экстенсивном росте спроса на рабочую силу правомерно предположение о перспективном дефиците отечественной рабочей силы, прежде всего квалифицированной, тем более, что подобные его проявления происходили и до названного кризиса и происходят в настоящий период [8-11].

Об остроте проблемы нехватки квалифицированной рабочей силы свидетельствуют также данные конъюнктурных опросов предприятий реального сектора. Как в период роста экономики, так и ее кризиса предприятия реального сектора продолжают ощущать дефицит квалифицированных кадров, прежде всего рабочих (техников, инженеров). Согласно результатам обследования предприятий реального сектора, проведенных ИНИП РАН [12; 13], проблема нехватки рабочей силы – одна из наиболее актуальных проблем макроэкономического характера. Данные опроса промышленных предприятий, проводимого Российским экономическим барометром, в целом подтверждают эти результаты. Около четверти опрошенных промышленных предприятий заявляют о недостаточной укомплектованности рабочей силой относительно ожидаемого спроса на их продукцию. В то же время доля промышленных предприятий, указывающих на текущую нехватку рабочей силы, не так высока и в 2010-2011 гг. составляла примерно 10% [14].

Качественное (структурное) несоответствие параметров спроса на рабочую силу и ее предложения по видам деятельности в региональном, профессионально-квалификационном и других разрезах приводит к существованию структурной безработицы и неудовлетворенного спроса на труд, неэффективному (т.е. не по специальности) использованию рабочей силы. Структурная безработица, особенно в региональном и отраслевом разрезах, находится на довольно высоком уровне.

Структурное неравновесие рынка труда возникает в том случае, когда территориальная, отраслевая, профессиональная, квалификационная, возрастная, образовательная и другие виды структуры текущего предложения труда (безработицы) не соответствуют аналогичным характеристикам текущего спроса на труд (вакантных рабочих мест) [15]. Для каждого из видов структурных дисбалансов соответствующая ему структурная безработица означает возможность снижения общей безработицы при данном количестве вакансий, если часть безработных изменит свои характеристики на те, которые будут

соответствовать существующим вакансиям. Для отраслевой структурной безработицы это означает перегруппировку безработных относительно отраслей, для региональной – регионов и, наконец, для профессиональной – профессиональных групп. Каждый из представленных основных типов структурной безработицы может быть оценен через показатели соответствия между структурами вакансий и безработных, рассчитанных по данному признаку.

В период 2000-2010 гг. значения региональной структурной безработицы колебались в диапазоне 30-40%. В период кризиса отмечался ее рост – до 39,5% (2010 г.). Развитие экономики в 2011-2012 гг. характеризуется заметным снижением значений исследуемого показателя. Вместе с тем в настоящее время примерно четверть общей величины безработицы связана с региональными структурными дисбалансами. Они особенно ощутимы в регионах, где сосредоточено значительное число вакантных рабочих мест, а число безработных невелико. Так, почти 20% общей величины структурной безработицы объясняется дисбалансами в Москве и С.-Петербурге.

Отраслевая (по видам экономической деятельности) структурная безработица в первом десятилетии XXI в. составляла примерно 40-45% общей безработицы и, несмотря на определенную тенденцию к сокращению, пока находится на достаточно высоком уровне. Различные компоненты структурной безработицы не всегда полностью совпадают. Поэтому реальный вклад структурной компоненты (во всех ее проявлениях) в российскую безработицу заметно выше обозначенных оценок и, на наш взгляд, перед кризисом 2008-2009 гг. приближался к 100%. В настоящее время он снова находится на этом уровне. Таким образом, дальнейшее снижение уровня безработицы требует более серьезных усилий по созданию новых рабочих мест, переподготовке кадров, переселению людей, приданию рынку труда большей гибкости и прозрачности.

Комплексный подход к решению проблемы структурной безработицы подразумевает не только принятие активных мер со стороны предложения труда, но и проведение политики в области регулирования спроса на труд, в частности, изменение структуры вакантных рабочих мест путем открытия новых, современных и закрытия старых, морально и физически устаревших рабочих мест. Для расчета количества вакантных рабочих мест, которое необходимо перераспределить в целях снижения структурного неравновесия, может быть предложен индекс, аналогичный индексу структурной безработицы [16]. Его величина в абсолютном выражении дает представление о числе вакансий по стране, которые следует перераспределить (создать, закрыть) по секторам для достижения структурного равновесия при заданной структуре безработных.

Показатель для оценки искомого несоответствия сложившейся в настоящее время структуры вакансий своей гипотетической структуре, при которой бы отсутствовала структурная безработица, определяется по формуле:

$$SV = 1/2 \sum_i |V_i - (U_i / U)V|. \quad (1)$$

Как и для индекса структурной безработицы [1], доля вакансий в каждом секторе должна быть равной доле безработных. Показатели могут быть рассчитаны как в абсолютных значениях, так и в процентах общей безработицы (общего числа вакансий):

$$I_{SV} = SU / U = I_{SV} = SV / V = 1/2 \sum_i |\hat{u}_i - \hat{v}_i|, \quad (2)$$

где \hat{u}_i – доля безработных сектора i в общем количестве безработных, и \hat{v}_i – доля вакансий в соответствующем секторе в их общем количестве. Проводя аналогию с естественным уровнем безработицы, можно назвать показатель I_{SV} мерой естественного уровня вакансий. В относительном выражении он будет равен индексу структурной безработицы. Однако абсолютные значения индексов представляют собой различные величины.

Нескоординированность функционирования системы профессионального образования (СПО) с динамикой спроса экономики на рабочую силу определенных профессий и квалификаций приводит к усилению диспропорций на рынке труда. Обострится проблема дефицита работников определенных профессий (в частности, квалифицированных рабочих кадров). В то же время значительное число выпускников СПО устраивается работать не по специальности.

Нехватка квалифицированной рабочей силы, наряду с низкой капиталовооруженностью труда, устаревшими основными фондами и формами организации производства, слабым менеджментом, определяет *низкий уровень производительности труда в экономике России и большинстве ее секторов*. В течение длительного периода времени в отечественной экономике процесс внедрения новых, современных и трудосберегающих технологий происходит нерегулярно и неравномерно относительно отраслевой структуры народного хозяйства. В результате, в некоторых секторах экономики по-прежнему ощущается острый их недостаток, соответственно весьма ограничены и возможности повышения в них эффективности использования рабочей силы. Это находит свое отражение в невысоких темпах роста производительности труда в целом по экономике. По данным Росстата, производительность труда в экономике РФ в 2010 и 2011 гг. росла темпом 103 и 103,8% соответственно. По данным Министерства экономического развития России (МЭР), в 2012 г. темпы роста производительности труда даже замедлились и составили 102,6%. По оценке МЭР, в 2013 г. темпы роста производительности труда не превысят 105%, а по ряду сценариев будут значительно ниже. Требуется решения и проблема дифференциации уровня производительности труда по секторам экономики, поскольку она ведет к диспропорциям в структуре занятости. В то же время низкие темпы роста производительности труда будут означать консервацию структуры занятости и осложняют переход на инновационный путь развития.

Невысокий (при своей значительной отраслевой, региональной и внутрифирменной дифференциации) средний уровень оплаты труда определяет уровень доходов большей части населения. Максимальный и минимальный уровни оплаты труда в разделах ОКВЭД различаются более чем в 4 раза, а в подразделах – еще выше (табл. 3).

Таблица 3

Номинальная начисленная заработная плата по видам экономической деятельности, % к средней по экономике России

Вид деятельности	2000 г.	2005 г.	2010 г.	2011 г.
Сельское хозяйство, охота и лесное хозяйство	44,3	42,6	50,9	53,3
Рыболовство, рыбоводство	128,0	119,6	113,5	111,0
Добыча полезных ископаемых	267,2	230,6	190,4	193,1
Обрабатывающие производства	106,4	98,4	91,1	93,2
Производство и распределение электроэнергии, газа и воды	142,0	124,3	115,3	115,4
Строительство	118,7	105,7	101,0	101,3
Оптовая и розничная торговля; ремонт автотранспортных средств, мотоциклов, бытовых изделий и предметов личного пользования	71,3	76,6	87,8	83,9
Гостиницы и рестораны	73,8	70,5	64,3	62,9
Транспорт и связь	144,8	132,7	122,1	122,4
Финансовая деятельность	235,3	262,6	239,2	238,7
Операции с недвижимым имуществом, аренда и предоставление услуг	110,5	119,7	122,3	120,8
Государственное управление и обеспечение военной безопасности; социальное страхование	122,0	128,1	119,9	118,8
Образование	55,8	63,5	67,2	67,6
Здравоохранение и предоставление социальных услуг	60,0	69,0	75,0	75,1
Предоставление прочих коммунальных, социальных и персональных услуг	69,6	73,5	78,1	77,9
Соотношение максимального и минимального уровней заработной платы, раз	6,0	6,2	4,7	4,5

Распространяется нестабильная краткосрочная занятость, которая возникает из-за неустойчивого экономического положения некоторых предприятий среднего и малого бизнеса (особенно в секторе услуг) и колебания спроса на услуги данных предприятий.

Увеличивается доля занятого населения в неформальном секторе экономики, неоднородном по своему составу. В условиях интенсивных инвестиционных вложений возможно появление тенденции к дальнейшему сокращению численности работников крупных и средних предприятий и более выраженному перераспределению рабочей силы как в малые предприятия, так и в неформальный сектор экономики. При этом не исключено интенсивное сокращение отдельных категорий населения, занятого в неформальном секторе.

Анализ основных тенденций инерционного развития сферы занятости и рынка труда. Проблемы в сфере занятости и на рынке труда определяют характер сформировавшихся за истекший период тенденций (рисунок). Их сохранение в перспективе представляет собой инерционный вариант развития и является в известной мере теоретической конструкцией (табл. 4). Предпосылки и особенности инерционного варианта, а также методика его практической оценки применительно к показателям сферы занятости и рынка труда подробно рассмотрены нами, например в [4; 5] и в более ранних работах. За последнее время принципиальных перемен в экономике, которые потребовали бы изменений набора этих предпосылок в расчетах, не произошло, что отчасти может свидетельствовать и об устойчивости сложившихся на ретроспективном периоде тенденций.

Таблица 4

Перспективная динамика показателей сферы занятости и рынка труда, % к 2010 г.

Показатель	2015 г.	2020 г.	2025 г.
Тенденции 1998-2010 гг.			
Трудовые ресурсы	95,3	91,2	90,0
Неработающие инвалиды I и II групп	109,5	100,5	95,2
Работающие пенсионеры по старости	108,3	115,2	124,1
Работающие дети и подростки	115,4	119,2	120,6
Численность занятого населения в трудоспособном возрасте	92,2	85,5	81,7
Учащиеся в трудоспособном возрасте, обучающиеся с отрывом от работы	95,6	91,6	90,1
Трудоспособное население в трудоспособном возрасте, незанятое в экономике России	109,4	116,6	125,5
Безработные МОТ	79,3	66,0	58,7
Иностранцы трудящиеся мигранты	109,2	114,2	119,4
Тенденции 2002-2010 гг.			
Трудовые ресурсы	95,0	90,9	89,5
Неработающие инвалиды I и II групп	111,0	103,8	100,3
Работающие пенсионеры по старости	102,9	106,0	112,0
Работающие дети и подростки	85,9	75,0	68,3
Численность занятого населения в трудоспособном возрасте	93,3	87,7	84,9
Учащиеся в трудоспособном возрасте, обучающиеся с отрывом от работы	88,8	79,5	73,5
Трудоспособное население в трудоспособном возрасте, незанятое в экономике России	101,2	102,1	105,4
Безработные МОТ	93,2	88,2	86,4
Иностранцы трудящиеся мигранты	117,5	128,0	137,4

В структуре распределения трудовых ресурсов по сферам занятости происходит сокращение доли занятого населения в трудоспособном возрасте, т.е. его численность в активных возрастах уменьшается более интенсивно, чем общая численность занятого населения. Так, при сохранении тенденций 1998-2010 гг. численность занятого населения в трудоспособном возрасте к 2025 г. сокращается на

17,4%, к 2030 г. – на 20%. В соответствии с тенденциями 2002-2010 гг. значения этого показателя снижаются к 2030 г. на 15,6%.

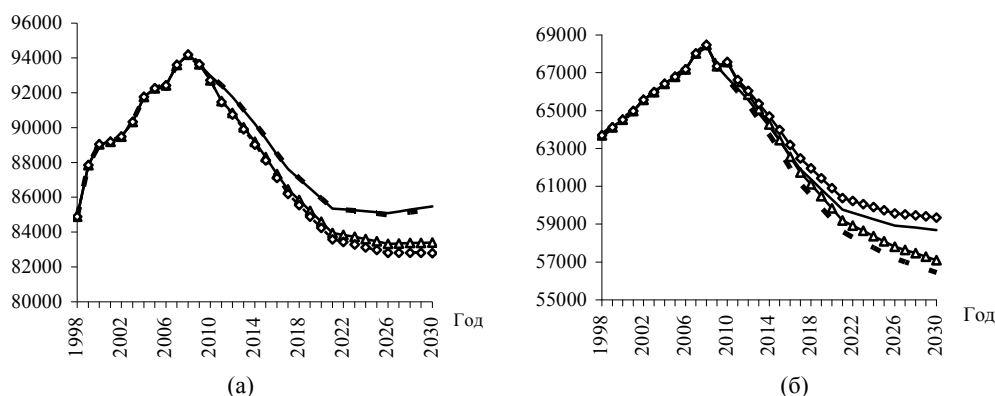


Рисунок. Инерционная оценка перспективных изменений численности:
 (а) трудовых ресурсов, (б) занятого населения:
 ---- 1998-2009 гг.; — 2002-2009 гг.; -△- 1998-2010 гг.; -◇- 2002-2010 гг.

Численность занятого населения старше трудоспособного возраста заметно возрастает. Увеличение численности данной категории населения будет интенсивнее при сохранении тенденций на более продолжительном временном периоде. Общая численность работающих пенсионеров по старости в соответствии с полученными оценками может составить в 2030 г. 6,2-7,0 млн. чел.

Ретроспективные тенденции не позволяют дать однозначную оценку перспективных изменений численности занятого российского населения в возрасте моложе трудоспособного (работающие дети и подростки). Вместе с тем общая величина этой категории занятых даже при значительных ее колебаниях не способна существенно изменить численность трудовых ресурсов страны.

Численность учащихся в трудоспособном возрасте, обучающихся с отрывом от работы, заметно сокращается (на 10-20%). Сравнение инерционных оценок, полученных на основе тенденций 1998-2009 гг. и 1998-2010 гг., 2002-2009 гг. и 2002-2010 гг., позволяет сделать вывод об устойчивости тенденции к уменьшению числа учащихся.

Сохранение сложившихся в ретроспективном периоде тенденций ведет к некоторому увеличению доли иностранных трудовых мигрантов в общей численности занятого населения.

Инерционная оценка структуры занятого населения по видам экономической деятельности и видам занятий. Структура занятого населения по видам экономической деятельности претерпевает значительные изменения (табл. 5; *Приложение*, табл. 1). Виды экономической деятельности можно условно разделить на две неравные группы: в одних – численность занятого населения заметно сокращается, в других – интенсивно растет.

Исключение составляют разделы *H, O*, где происходят относительно небольшие изменения численности занятого населения. Аналогичное справедливо для раздела *F*, но только при тенденциях 2002-2010 гг., и для раздела *L* при тенденциях 1998-2010 гг.

Состав соответствующих групп, хотя и различается в зависимости от рассматриваемых ретроспективных тенденций, но достаточно стабилен, что также свидетельствует об устойчивости сложившихся в сфере занятости тенденций и на уровне отдельных видов экономической деятельности.

**Группировка видов экономической деятельности в зависимости
от направления изменения численности занятого населения**

Соответствие темпам изменения занятости по экономике РФ	Виды экономической деятельности, в которых, согласно инерционной оценке, численность занятого населения	
	растет	сокращается
Тенденции 1998-2010 гг.		
Соответствуют		Раздел <i>Е</i> . Производство и распределение электроэнергии, газа и воды Раздел <i>И</i> . Транспорт и связь Раздел <i>К</i> . Операции с недвижимым имуществом, аренда и предоставление услуг Раздел <i>Н</i> . Здравоохранение и предоставление социальных услуг
Отличаются	Раздел <i>Г</i> . Оптовая и розничная торговля; ремонт автотранспортных средств, мотоциклов, бытовых изделий и предметов личного пользования Раздел <i>Н</i> . Гостиницы и рестораны Раздел <i>Л</i> . Финансовая деятельность Раздел <i>Р</i> . Предоставление услуг по ведению домашнего хозяйства Раздел <i>Q</i> . Деятельность экстерриториальных организаций	Раздел <i>А</i> . Сельское хозяйство, охота и лесное хозяйство Раздел <i>В</i> . Рыболовство, рыбоводство Раздел <i>С</i> . Добыча полезных ископаемых Раздел <i>Д</i> . Обрабатывающие производства Раздел <i>Ф</i> . Строительство Раздел <i>Л</i> . Государственное управление и обеспечение военной безопасности; обязательное социальное обеспечение Раздел <i>М</i> . Образование Раздел <i>О</i> . Предоставление прочих коммунальных, социальных и персональных услуг
Тенденции 2002-2010 гг.		
Соответствуют		Раздел <i>Е</i> . Производство и распределение электроэнергии, газа и воды Раздел <i>И</i> . Транспорт и связь Раздел <i>К</i> . Операции с недвижимым имуществом, аренда и предоставление услуг Раздел <i>Н</i> . Здравоохранение и предоставление социальных услуг
Отличаются	Раздел <i>Ф</i> . Строительство Раздел <i>Г</i> . Оптовая и розничная торговля; ремонт автотранспортных средств, мотоциклов, бытовых изделий и предметов личного пользования Раздел <i>Н</i> . Гостиницы и рестораны Раздел <i>Л</i> . Финансовая деятельность Раздел <i>Л</i> . Государственное управление и обеспечение военной безопасности; обязательное социальное обеспечение Раздел <i>Р</i> . Предоставление услуг по ведению домашнего хозяйства	Раздел <i>А</i> . Сельское хозяйство, охота и лесное хозяйство Раздел <i>В</i> . Рыболовство, рыбоводство Раздел <i>С</i> . Добыча полезных ископаемых Раздел <i>Д</i> . Обрабатывающие производства Раздел <i>М</i> . Образование Раздел <i>О</i> . Предоставление прочих коммунальных, социальных и персональных услуг Раздел <i>Q</i> . Деятельность экстерриториальных организаций

В зависимости от выбора базового периода принципиально изменяется динамика численности занятого населения по разделам *F*, *L* и *Q*. В разделах *J* и *O* инерция увеличения численности занятого населения сохраняется, однако при тенденциях 2002-2010 гг. она более выражена.

В разделе *B* инерционная оценка показывает сокращение численности занятого населения. Но если в прогнозном периоде проявится тенденция 1998-2010 гг., сокращение численности занятых в этом виде деятельности к 2025 г. составит 25%, а к 2015 г. – 10%. При сохранении тенденций 2002-2010 гг. сокращение численности занятого населения составит к 2025 г. только 5%.

В структуре занятого населения по видам занятий наблюдается сокращение удельного веса занятий, не требующих высокого уровня квалификации (табл. 6-7; *Приложение*, табл. 2).

Таблица 6

Виды занятий с наибольшей долей занятого населения в общей численности, %

Вид деятельности	2000 г.	2010 г.	2012 г. (сентябрь)
Водители и машинисты подвижного оборудования	10,6	9,6	9,8
Профессии неквалифицированных рабочих, общие для всех отраслей экономики	9,0	8,2	8,1
Рабочие металлообрабатывающей и машиностроительной промышленности	6,6		
Прочие специалисты высшего уровня квалификации		8,1	8,5
Продавцы, демонстраторы товаров, натурщики и демонстраторы одежды	6,3	7,0	6,9
Руководители органов власти и управления всех уровней, включая руководителей организаций		7,8	8,2
Средний персонал в области финансово-экономической, административной и социальной деятельности	6,1		

Таблица 7

Виды занятий с наибольшей долей в общей численности занятого населения в 2025 г., %

Вид деятельности	Тенденции	
	1998-2010 гг.	2002-2010 гг.
Прочие специалисты высшего уровня квалификации	10	11
Работники сферы индивидуальных услуг и защиты граждан и собственности	9	9
Руководители органов власти и управления всех уровней.	9	11
Водители и машинисты подвижного оборудования	8	9
Продавцы, демонстраторы товаров, натурщики и демонстраторы одежды	8	
Профессии неквалифицированных рабочих, общие для всех отраслей экономики		8

Факторный прогноз динамики основных параметров сферы занятости и рынка труда. Наряду с инерционными оценками перспективной динамики занятости и рынка труда, был разработан ее факторный прогноз. В отличие от инерционной оценки он позволяет оценить изменения в сфере занятости и на рынке труда в зависимости от изменения других важнейших параметров социально-экономического развития страны. Перспективная оценка динамики численности занятого населения в экономике РФ по видам экономической деятельности осуществлена на основе использования внутренне ориентированного варианта (ВОВ, разработанного в ИНП РАН [17] (*Приложение*, табл. 3).

Увеличение общей численности занятого населения по этому варианту поддерживается небольшим ростом трудовой активности. Предполагается, что уровень экономической активности плавно повышается в течение всего рассматриваемого периода. Таким образом, численность безработных сокращается, прежде всего, за счет перехода безработных в сферу занятости, а не ухода в состав экономически неактивного населения.

Внутренне ориентированный вариант предполагает интенсивное сокращение численности безработных на всем рассматриваемом периоде. Оценка перспективной динамики численности безработного населения по ВОВ составила (% к 2012 г.):

2013 г.	2014 г.	2015 г.	2020 г.	2025 г.	2030 г.
98,6	96,7	94,5	74,4	51,6	40,1

В результате к 2030 г. общая численность безработного населения может составить 2 млн. чел. Для обеспечения такой динамики безработицы национальный и

региональные рынки труда должны обеспечить архизффективное согласование спроса на рабочую силу и ее предложения.

Перспективная динамика численности занятого населения по видам экономической деятельности. Структура занятого населения по видам экономической деятельности при факторном прогнозе, как и в инерционном претерпевает значительные изменения (*Приложение*, табл. 3). Принципиального различия в динамике численности занятого населения в разделах ВЭД по рассматриваемым вариантам практически не наблюдается. Более интенсивно, чем в целом по экономике РФ, будет расти численность занятого населения в разделах *B* (Рыболовство, рыбоводство), *F* (Строительство), *G* (Оптовая и розничная торговля; ремонт автотранспортных средств, мотоциклов, бытовых изделий и предметов личного пользования), *J* (Финансовая деятельность), *L* (Государственное управление и обеспечение военной безопасности; обязательное социальное обеспечение).

В крупных разделах *A* (Сельское хозяйство, охота и лесное хозяйство), *C* (Добыча полезных ископаемых), *D* (Обрабатывающие производства) численность занятого населения постоянно сокращается.

В числе рассматриваемых видов экономической деятельности можно выделить ряд «проблемных», для которых полученные нами оценки перспективной динамики численности занятого населения особенно резко отклоняются в сторону роста или сокращения численности занятого населения. К числу таких видов экономической деятельности следует отнести разделы: *H* (Гостиницы и рестораны), *O* (Предоставление прочих коммунальных, социальных и персональных услуг), *P* (Предоставление услуг по ведению домашнего хозяйства). В первом из этих разделов перспективная оценка низка. В разделах *O* и *P* численность занятого населения возрастает наиболее интенсивно. Хотя это в целом соответствует сложившимся в прошлом тенденциям и не противоречит гипотезе о повышении спроса на услуги соответствующих секторов, такая динамика приводит, например, к увеличению крупного по численности занятых раздела *O* в полтора раза. Поскольку соответствующие разделы относятся к сектору услуг, увеличение численности занятости в них будет сдерживать динамику роста производительности труда в целом по экономике.

Перспективная динамика численности занятого населения по регионам РФ. Осуществленная нами для среднего варианта демографического прогноза Росстата и разработанного в ИНП РАН сценария социально-экономического развития регионов РФ оценка перспективной динамики численности занятого населения по регионам РФ позволяет предположить, что в прогнозном периоде сохранится высокая степень дифференциации регионов по темпам изменения численности занятого населения (*Приложение*, табл. 4).

Треть регионов характеризуется более высокими, чем в среднем по экономике РФ, темпами роста занятости населения. Для двух десятков регионов прогнозируемые темпы роста численности занятого населения могут составить 10% и более. Наибольшие темпы роста численности занятого населения прогнозируются для таких регионов, как Чеченская Республика, Ямало-Ненецкий автономный округ. Соответственно в будущем удельный вес именно этих регионов в общей численности занятого населения будет увеличиваться особенно интенсивно. Таким образом, в перспективе можно ожидать заметных изменений в региональной структуре занятого населения. Особенно ощутимыми они будут в отношении тех 38-ми субъектов РФ, где прогнозируется сокращение численности занятого населения. Наиболее существенное такое сокращение при заданных условиях прогнозируется в Магаданской, Курганской, Тверской, Липецкой, Брянской, Рязанской областях, Кабардино-Балкарской и Чувашской Республиках, Пермском крае. Обращает на себя внимание, что в этом списке

сразу четыре субъекта ЦФО. В каждом из этих регионов численность занятого населения в прогнозном периоде уменьшается на 12-22%. Соответственно удельный вес этих территорий в общей численности занятого населения будет сокращаться особенно интенсивно.

В условиях вероятных перераспределений численности занятого населения по регионам РФ возрастает актуальность смягчения структурных проблем рынка труда. Проведенный нами ретроспективный анализ² показывает, что высокий уровень структурных дисбалансов возможен даже при достаточно значительных масштабах движения рабочей силы. Отметим, что несогласованное с тенденциями изменения других социально-экономических показателей движение рабочей силы может приводить к усилению напряженности на национальном и региональных рынках труда, в целом негативно влияя на эффективность функционирования национальной экономики.

Основные направления действий в сфере занятости населения и на рынке труда в средне- и долгосрочной перспективе. Для повышения производительности труда в ближайшей перспективе необходимы комплексные усилия, направленные на рост качества рабочей силы и рабочих мест; смягчение структурных проблем общероссийского рынка труда в контексте социально-экономического и демографического развития страны в целом, ее регионов и отраслей. Один из необходимых шагов в этом направлении – проведение общероссийской «профессиональной» переписи для уточнения профессионально-квалификационной структуры рабочей силы, ее соответствия структуре текущего спроса на рабочую силу, существующей системе рабочих мест и численности выпускников из учреждений системы профессионального образования.

Изменение (корректировка) существующей структуры занятости населения, необходимое в целях эффективного использования рабочей силы, предполагает, в первую очередь более рациональное ее распределение по отраслям производства и сокращение потерь рабочего времени. Изменения сложившейся структуры занятости в сторону роста доли сектора услуг не соответствуют достигнутому в экономике уровню производительности труда. Одной из проблем остается проблема сокращения масштабов формальной занятости и рост неформального сектора. В то же время представляется, что первоочередное значение имеет решение проблем, накопившихся в формальном секторе. Это станет в свою очередь залогом решения важнейших вопросов, связанных с развитием неформального сектора экономики и неформальной занятости.

Вопросы повышения уровня производительности труда тесно взаимосвязаны со *структурными проблемами рынка труда*. Под структурными проблемами рынка труда следует понимать, во-первых, существование структурной безработицы и несовпадение качественных характеристик спроса на рабочую силу и ее предложения, что препятствует их согласованию. Во-вторых, – корректировку существующей структуры занятого в экономике населения с точки зрения соответствующих пропорций численности занятых в сфере услуг и производственной сфере. Проблема согласования спроса на рабочую силу и ее предложения будет обостряться, особенно на фоне расширения занятости в секторе услуг.

Рост производительности труда должен сопровождаться *увеличением уровня оплаты труда, улучшением условий труда*. Увеличение заработной платы и других издержек на рабочую силу будет выступать дополнительным фактором ее высвобождения. В ближайшей перспективе необходимы комплексные усилия по повышению качества рабочей силы и рабочих мест в контексте социально-экономического и демографического развития страны в целом, ее регионов и отраслей.

² См. также более ранние работы [8, 18].

В настоящее время актуализируется стимулирование межрегиональной и межотраслевой мобильности рабочей силы, повышение степени управляемости этими процессами. Развитие процессов внутренней трудовой миграции находится на недостаточно высоком уровне. Реализуемая в рамках борьбы с безработицей программа содействия переселению безработных граждан охватила относительно небольшой контингент; с 2012 г. – это фактически специальная программа для смягчения напряженности на отдельных региональных рынках труда. В то же время целый ряд более общих вопросов, в том числе связанных с функционированием рынка жилья, низкой привлекательностью ряда территорий и сфер деятельности, остается нерешенным. В результате задача выбора направлений и интенсивности, а также согласования внутренних и внешних миграционных потоков обостряется.

Одной из основных причин качественного несоответствия спроса на рабочую силу ее предложения является несогласованное развитие сферы занятости и рынка труда и системы профессионального образования, отсутствие между ними должной степени координации. По мере смены поколений в составе рабочей силы эта проблема будет все в большей степени обостряться. Для обеспечения более высокой степени координации необходима также корректировка существующей системы мотиваций, сложившейся у населения системы приоритетов относительно перспективных направлений приложения своего труда.

Вопросы использования трудовой миграции для обеспечения экономики дополнительной рабочей силой, регулирование потоков внешней трудовой миграции связаны с динамикой производительности труда, проблемами миграции коренного населения, структурой занятости. Значительный приток квалифицированной рабочей силы по существующим направлениям иммиграции маловероятен. Современная практика и сложившиеся тенденции позволяют говорить о том, что поток внешних трудовых мигрантов в значительной степени может состоять из низкоквалифицированной рабочей силы, не имеющей навыков индустриального труда. Доля высококвалифицированных специалистов в общей численности трудовых мигрантов невысока, их привлечение требует создания специальных условий, долговременных системных усилий и затрат.

Повышение производительности труда, корректировка структуры занятости, согласование динамики развития рынка труда и системы образования – комплексные, долгосрочные задачи, решение которых связано с повышением степени согласованности социально-экономической политики, развитием принципов социального партнерства. Необходимость их решения повышает требования к последовательности реализуемых мер социально-экономической политики, непротиворечивости создаваемых в обществе возможностей и стимулов.

Литература

1. Коровкин А.Г. Динамика занятости и рынка труда. Вопросы макроэкономического анализа и прогнозирования. М.: МАКС Пресс, 2001.
2. Коровкин А.Г., Долгова И.Н., Королев И.Б., Подорванова Ю.А., Полежаев А.В. Занятость и рынок труда в России: проблемы и ограничения // Проблемы прогнозирования. 2005. № 5.
3. Коровкин А.Г. Проблемы согласования спроса на рабочую силу и ее предложения на российском рынке труда // Проблемы прогнозирования. 2011. № 2.
4. Коровкин А.Г., Долгова И.Н., Королев И.Б., Андрюнин А.В., Единак Е.А. Макроэкономическая оценка состояния сферы занятости и рынка труда в России 2010–2025 годов. Препринт. М.: МАКС Пресс, 2011.
5. Коровкин А.Г., Долгова И.Н., Королев И.Б. Последствия инерционного развития трудового потенциала РФ // Проблемы прогнозирования. 2011. № 6.
6. Коровкин А.Г. Состояние сферы занятости и рынка труда в России: макроэкономическая оценка. Доклад на заседании экспертной группы №7 (Рынок труда, профессиональное образование, миграционная политика (миграция) по корректировке Стратегии социально-экономического развития страны до 2020 года. Электронный ресурс: <http://www.ecfor.ru/index.php?pid=lf>.

7. Коровкин А.Г. Проблема безработицы в России – структурная. Электронный ресурс. Режим доступа <http://strategy2020.rian.ru/news/20111226/366236540.html>.
8. Коровкин А.Г., Долгова И.Н., Единак Е.А., Королев И.Б. Согласование спроса на рабочую силу и ее предложения на региональных рынках труда: опыт анализа и моделирования // Научные труды ИНИП РАН. Гл. ред. А.Г. Коровкин. М.: МАКС Пресс, 2012.
9. Коровкин А.Г., Долгова И.Н., Королев И.Б. Дефицит рабочей силы в экономике России: макроэкономическая оценка // Проблемы прогнозирования. 2006. №6.
10. Коровкин А.Г., Долгова И.Н., Королев И.Б., Подорванова Ю.А., Полежаев А.В. Демографические ограничения в сфере занятости и на рынке труда России // Политика народонаселения: настоящее и будущее. Четвертые Валентеевские чтения. Сб. докл. (Кн. 2) / Под ред. В.В. Елизарова, В.Н. Архангельского. М.: МАКС Пресс, 2005.
11. Коровкин А.Г., Долгова И.Н., Королев И.Б. Современные демографические тенденции как предпосылка возникновения дефицита рабочей силы на российском рынке труда // Научно-практический журнал «Социальная и демографическая политика». 2006. №4.
12. Кувалин Д.Б. Экономическая политика и поведение предприятий: механизмы взаимного влияния. М.: МАКС Пресс. 2009.
13. Кувалин Д.Б., Моисеев А.К. Российские предприятия весной 2012 г.: отсутствие значимых положительных сдвигов // Проблемы прогнозирования. 2012. №6.
14. The Russian economic barometer. Institute of World Economy and International Relations. Vol. XX. №2. 2011.
15. Коровкин А.Г., Парбузин К.В. Оценка несбалансированности спроса и предложения на российском рынке труда // Проблемы прогнозирования. 1997. № 4.
16. Коровкин А.Г., Единак Е.А., Королев И.Б. Оценка естественного уровня безработицы и вакансий // Системное моделирование социально-экономических процессов: труды 34-й Международной научной школы-семинара. Светлогорск, Калининградская обл., 26 сентября - 1 октября 2011 г. В 2 ч. / Под ред. В.Г. Гребенникова, И.Н. Щетиной, В.Н. Эйтингона. Воронеж: Издательско-полиграфический центр Воронежского государственного университета, 2011. Ч. II.
17. Узяков М.Н., Широков А.А. Макроэкономическая динамика российской экономики в долгосрочной перспективе // Проблемы прогнозирования. 2012. № 6.
18. Коровкин А.Г., Долгова И.Н., Королев И.Б. Региональная занятость на структурно несбалансированном рынке труда России // Служба занятости. 2012. № 9.

Таблица 1

Перспективная динамика занятого населения
по видам экономической деятельности, % к 2009 г.

Вид деятельности	2015 г.	2020 г.	2025 г.	2015 г.	2020 г.	2025 г.
	Тенденции 1998-2010 гг.			Тенденции 2002-2010 гг.		
Занятые в экономике, всего	94,2	88,9	86,3	95,0	90,4	88,7
Раздел А. Сельское хозяйство, охота и лесное хозяйство	79,2	64,1	53,4	79,9	65,4	55,1
Раздел В. Рыболовство, рыбоводство	87,9	79,4	73,6	95,7	93,3	92,6
Раздел С. Добыча полезных ископаемых	86,2	74,8	66,8	85,1	72,9	64,4
Раздел Д. Обрабатывающие производства	87,7	77,0	69,6	86,2	74,5	66,2
Раздел Е. Производство и распределение электроэнергии, газа и воды	93,7	87,7	84,5	94,0	88,3	85,4
Раздел F. Строительство	96,0	92,5	91,2	99,7	99,3	101,0
Раздел G. Оптовая и розничная торговля; ремонт автотранспортных средств, мотоциклов, бытовых изделий и предметов личного пользования	104,5	105,9	109,5	104,8	106,7	110,9
Раздел H. Гостиницы и рестораны	99,2	98,3	99,6	99,9	99,9	102,2
Раздел I. Транспорт и связь	93,7	88,7	86,3	94,7	90,6	89,1
Раздел J. Финансовая деятельность	107,6	111,4	116,9	112,4	120,3	129,6
Раздел K. Операции с недвижимым имуществом, аренда и предоставление услуг	96,4	92,3	90,6	96,9	93,4	92,4
Раздел L. Государственное управление и обеспечение военной безопасности; обязательное социальное обеспечение	99,7	98,8	100,2	101,8	102,9	106,2
Раздел M. Образование	90,6	82,8	77,9	91,5	84,7	80,7
Раздел N. Здравоохранение и предоставление социальных услуг	94,5	89,4	87,0	96,8	93,8	93,5
Раздел O. Предоставление прочих коммунальных, социальных и персональных услуг	98,8	96,9	97,2	99,3	97,9	98,9
Раздел P. Предоставление услуг по ведению домашнего хозяйства	106,4	109,9	113,1	114,9	124,2	131,4
Раздел Q. Деятельность экстерриториальных организаций	120,2	135,7	150,0	96,9	94,6	93,8

Таблица 2

Перспективная динамика занятого населения в структуре видов занятий, темпы роста, % к 2009 г.

Вид занятий	2015 г.	2020 г.	2025 г.	2015 г.	2020 г.	2025 г.
	Тенденции 1998-2010 гг.			Тенденции 2002-2010 гг.		
Руководители (представители) органов власти и управления всех уровней, включая руководителей учреждений, организаций и предприятий	108,8	106,3	105,8	120,5	126,5	133,2
Специалисты в области естественных и инженерных наук	103,2	97,0	93,8	105,5	100,8	98,5
Специалисты в области биологических, сельскохозяйственных наук и здравоохранения	103,0	101,1	101,5	104,3	103,4	104,8
Специалисты в области образования	93,2	87,1	83,8	93,7	87,7	84,4
Прочие специалисты высшего уровня квалификации	97,0	97,9	100,7	102,3	107,7	114,9
Специалисты среднего уровня квалификации физических и инженерных направлений деятельности	99,2	94,0	91,5	90,9	79,3	71,5
Специалисты среднего уровня квалификации и вспомогательный персонал естественных наук и здравоохранения	89,0	80,8	75,9	89,8	82,4	78,1
Специалисты среднего уровня квалификации в сфере образования	94,7	86,5	81,5	101,5	98,9	98,9
Средний персонал в области финансово-экономической, административной и социальной деятельности	95,4	91,1	89,3	98,1	96,2	96,9
Служащие, занятые подготовкой информации, оформлением документации и учетом	88,8	81,6	77,5	83,7	73,4	67,2
Служащие сферы обслуживания	95,7	88,9	85,0	93,5	84,8	79,2
Работники сферы индивидуальных услуг и защиты граждан и собственности	104,8	107,4	112,2	106,8	110,7	116,5
Продавцы, демонстраторы товаров, натурщики и демонстраторы одежды	94,4	92,5	93,0	89,8	83,9	80,6
Рабочие жилищно-коммунального хозяйства	58,9	48,2	42,4	55,5	44,2	38,8
Рабочие кино- и телестудий и родственных профессий, рабочие занятые на рекламно-оформительских и реставрационных работах	113,5	105,6	102,0	109,9	98,8	92,7
Квалифицированные работники сельского, лесного, охотничьего хозяйств, рыбоводства и рыболовства	116,3	117,9	118,3	86,6	73,8	66,6
Рабочие, занятые на горных, горно-капитальных, строительно-монтажных и строительно-ремонтных работах	75,9	63,7	55,6	72,0	57,6	48,1
Рабочие металлообрабатывающей и машиностроительной промышленности	91,8	83,6	78,5	92,9	85,2	80,3
Рабочие, занятые изготовлением прецизионных инструментов и приборов, рабочие художественных промыслов и других видов производств в художественной промышленности, рабочие полиграфического производства	76,7	74,2	72,8	71,4	64,6	59,8
Другие профессии квалифицированных рабочих транспорта и связи, занятых в геологии и разведке недр и др.	87,3	81,1	77,8	81,9	71,4	64,6
Операторы, аппаратчики и машинисты промышленных установок	92,2	85,6	81,8	87,8	78,1	71,9
Операторы, аппаратчики, машинисты и слесари-сборщики стационарного оборудования	78,7	70,3	65,0	66,5	50,6	40,2
Водители и машинисты подвижного оборудования	87,9	78,5	72,4	90,1	82,6	78,2
Неквалифицированные рабочие сферы обслуживания, жилищно-коммунального хозяйства, торговли и родственных видов деятельности	97,3	83,6	76,6	117,5	113,1	111,0
Неквалифицированные рабочие сельского, лесного, охотничьего хозяйства, рыбоводства и рыболовства	65,8	47,3	37,2	72,7	56,9	47,7
Неквалифицированные рабочие, занятые в промышленности, строительстве, на транспорте, в связи, геологии и разведке недр	76,6	64,2	57,8	87,6	80,0	75,9
Профессии неквалифицированных рабочих, общие для всех отраслей экономики	88,5	78,2	71,3	95,3	90,1	87,6

Таблица 3

Оценка перспективной численности занятого населения
по видам экономической деятельности, % к 2012 г.,

Вид деятельности	2013 г.	2014 г.	2015 г.	2020 г.	2025 г.	2030 г.
Внутренне ориентированный вариант						
Раздел А. Сельское хозяйство, охота и лесное хозяйство	99,2	98,5	97,7	93,1	88,4	84,9
Раздел В. Рыболовство, рыбоводство	100,0	100,0	100,7	101,4	104,1	106,2
Раздел С. Добыча полезных ископаемых	99,6	99,1	98,7	95,3	91,4	87,7
Раздел Д. Обрабатывающие производства	99,8	99,4	99,1	97,1	93,5	89,6
Раздел Е. Производство и распределение электроэнергии, газа и воды	100,0	100,0	100,0	99,8	98,9	97,2
Раздел F. Строительство	100,6	101,2	101,8	106,4	110,2	111,5
Раздел G. Оптовая и розничная торговля; ремонт автотранспортных средств, мотоциклов, бытовых изделий и предметов личного пользования	100,5	101,1	101,6	105,5	109,8	112,0
Раздел H. Гостиницы и рестораны	100,3	100,5	100,9	100,9	90,4	76,0
Раздел I. Транспорт и связь	99,8	100,0	100,2	100,0	98,9	96,9
Раздел J. Финансовая деятельность	100,7	101,6	102,6	109,7	118,4	121,6
Раздел K. Операции с недвижимым имуществом, аренда и предоставление услуг	100,1	100,3	100,4	100,8	100,5	99,0
Раздел L. Государственное управление и обеспечение военной безопасности; обязательное социальное обеспечение	100,6	101,2	102,0	106,6	112,0	115,1
Раздел M. Образование	99,8	99,7	99,5	98,1	96,1	93,5
Раздел N. Здравоохранение и предоставление социальных услуг	100,2	100,4	100,6	102,1	103,0	102,5
Раздел O. Предоставление прочих коммунальных, социальных и персональных услуг	101,2	102,8	104,4	117,5	137,9	155,7
Раздел P. Предоставление услуг по ведению домашнего хозяйства	103,3	104,9	108,2	126,2	149,2	163,9
Раздел Q. Деятельность экстерриториальных организаций	100,0	100,0	100,0	102,8	104,2	104,2

Таблица 4

Оценка перспективной динамики численности занятого населения, % к 2010 г.

Субъект РФ	2013 г.	2014 г.	2015 г.	2020 г.
А	1	2	3	4
Белгородская обл.	101,1	101,5	102,0	104,8
Брянская обл.	97,6	96,4	95,5	86,8
Владимирская обл.	99,6	99,4	99,2	97,9
Воронежская обл.	98,3	97,6	97,0	92,9
Ивановская обл.	99,5	99,4	99,4	98,0
Калужская обл.	99,6	99,5	99,4	98,5
Костромская обл.	100,2	100,0	100,1	99,1
Курская обл.	98,2	97,5	96,8	92,6
Липецкая обл.	96,1	94,9	93,4	85,9
Московская обл.	104,5	106,2	108,1	117,0
Орловская обл.	100,0	99,9	99,9	98,2
Рязанская обл.	94,9	93,0	91,1	79,0
Смоленская обл.	100,7	101,0	101,4	103,2
Тамбовская обл.	99,0	97,5	95,5	93,5
Тверская обл.	94,5	92,5	90,6	77,7
Тульская обл.	99,7	99,5	99,5	97,8
Ярославская обл.	99,2	98,9	98,6	95,6

Продолжение табл. 4

А	1	2	3	4
г. Москва	100,8	101,3	102,0	106,0
Респ. Карелия	99,8	99,8	99,9	100,4
Респ. Коми	100,6	100,8	101,1	105,3
Архангельская обл.	99,8	99,7	99,7	99,2
в том числе Ненецкий авт. округ	109,6	113,1	117,0	134,7
Вологодская обл.	98,8	98,2	97,8	90,8
Калининградская обл.	100,8	101,3	101,9	103,3
Ленинградская обл.	100,3	100,5	100,8	100,8
Мурманская обл.	100,6	100,8	101,2	104,9
Новгородская обл.	99,9	99,8	99,9	100,4
Псковская обл.	106,1	108,4	111,3	125,4
г. Санкт-Петербург	100,3	100,5	100,7	101,4
Респ. Адыгея	98,6	98,1	97,6	94,4
Респ. Калмыкия	99,1	98,8	98,5	97,4
Краснодарский край	103,9	105,4	107,0	114,2
Астраханская обл.	102,0	103,2	104,7	109,0
Волгоградская обл.	99,3	99,1	98,9	97,5
Ростовская обл.	99,8	99,7	99,7	99,2
Респ. Дагестан	103,0	104,2	105,6	112,7
Респ. Ингушетия	99,4	99,3	99,1	98,9
Кабардино-Балкарская Респ.	96,8	95,6	94,4	87,3
Карачаево-Черкесская Респ.	101,0	101,0	100,9	100,0
Респ. Северная Осетия-Алания	101,6	102,3	103,0	107,7
Чеченская Респ.	164,3	187,5	211,6	349,5
Ставропольский край	100,2	100,3	100,4	100,8
Респ. Башкортостан	99,1	98,6	98,5	98,4
Респ. Марий Эл	98,7	98,3	97,9	94,8
Респ. Мордовия	97,8	97,0	96,2	90,9
Респ. Татарстан	100,7	100,9	101,3	102,8
Удмуртская Респ.	98,6	98,1	97,6	98,1
Чувашская Респ.	97,3	96,3	95,7	87,0
Пермский край	96,1	94,5	93,2	83,4
Кировская обл.	101,4	101,8	102,6	101,2
Нижегородская обл.	102,2	102,8	104,1	107,2
Оренбургская обл.	101,9	102,7	103,5	105,9
Пензенская обл.	99,4	99,2	99,0	97,8
Самарская обл.	100,2	100,0	100,5	97,1
Саратовская обл.	100,2	100,4	100,5	101,3
Ульяновская обл.	99,6	99,6	99,6	98,5
Курганская обл.	97,7	96,8	96,0	90,9
Свердловская обл.	99,8	99,7	99,7	99,4
Тюменская обл. (без ХМАО и ЯНАО)	102,0	102,7	103,5	111,2
Ханты-Мансийский авт. округ	100,5	100,8	101,0	102,8
Ямало-Ненецкий авт. округ	105,5	107,4	109,4	128,3
Челябинская обл.	101,9	102,5	103,6	107,3
Респ. Алтай	105,7	108,1	110,6	130,6
Респ. Бурятия	101,7	102,4	103,4	109,3
Респ. Тыва	102,1	103,2	104,4	115,3
Респ. Хакасия	104,7	106,3	108,1	114,9
Алтайский край	99,4	99,1	98,8	97,1
Забайкальский край	102,2	103,2	104,3	111,3

А	1	2	3	4
Красноярский край	100,2	100,4	100,5	101,5
Иркутская обл.	100,2	100,3	100,5	99,8
Кемеровская обл.	103,1	103,9	105,0	106,7
Новосибирская обл.	104,8	106,7	108,7	117,6
Омская обл.	99,6	99,5	99,5	99,2
Томская обл.	104,5	106,1	107,8	118,5
Респ. Саха (Якутия)	102,0	102,9	103,9	109,9
Камчатский край	101,1	101,6	102,0	104,3
Приморский край	102,7	103,8	104,9	110,6
Хабаровский край	106,3	108,8	111,7	123,8
Амурская обл.	101,4	102,0	102,8	109,6
Магаданская обл.	94,4	92,7	91,0	87,8
Сахалинская обл.	103,6	104,9	106,3	115,0
Еврейская авт. обл.	114,8	120,8	127,4	174,0
Чукотский авт. округ	102,5	103,5	104,4	109,9