

МОНИТОРИНГ ЭКОНОМИЧЕСКОЙ БЕЗОПАСНОСТИ РЕГИОНА НА ОСНОВЕ ИНДИКАТОРОВ УСТОЙЧИВОГО РАЗВИТИЯ

В статье предложена система показателей – индикаторов экономической безопасности региона, мониторинг которых позволит контролировать ситуацию, своевременно корректировать состояние экономической безопасности в регионе. Приведена оценка перспектив развития промышленности в регионе, предложены варианты бизнес-стратегий и комплекс мер регулирующего воздействия, направленных на формирование цепочек добавленной стоимости, обеспечивающих ее перераспределение в пользу региональных производителей.

Проблема контроля экономической безопасности в региональной экономике. Под экономической безопасностью региона понимается совокупность условий обеспечения его устойчивого развития, при котором достигнута стабильность его финансовой системы, запас экономической прочности путем создания и поддержания собственных ресурсов, а также возможностей для уменьшения негативного воздействия кризисных явлений на экономику. Для контроля экономической безопасности необходима система мониторинга на основе информационно-аналитического обеспечения управления хозяйственными процессами в регионе. Мониторинг является сравнительно новой системой формирования и использования экономической информации, появившейся как метод статистического наблюдения в системе национальных счетов СНС-93. На региональном уровне разработка и внедрение системы мониторинга безопасного экономического развития приобретает особую значимость [1, с. 30-41; 2; 3, р. 1180-1183].

Для Калининградской области геополитические факторы предопределяют необходимость укрепления экономической безопасности, важнейшими условиями которой являются стимулирование развития промышленности для снижения импортной зависимости экономики, повышение социальной и бюджетной эффективности программ развития территории. В Калининградской области в последние 20 лет льготный режим особой экономической зоны (ОЭЗ) стимулировал развитие промышленности и привлечение инвесторов в регион [4; 5]. Современная проблема области связана с прекращением действия льготного режима в 2016 г. и необходимостью совершенствования механизмов укрепления экономической безопасности региона в условиях высоких международных рисков и изменения приоритетов государственной политики.

Анализ и сравнительная оценка показателей развития промышленности региона. Согласно результатам статистического и социологического исследования состояния и перспектив развития промышленности Калининградской области за период с 1999 по 2013 г., обрабатывающая промышленность региона определяет ее ключевые социально-экономические показатели, и прежде всего, уровень валовой добавленной стоимости и валового регионального продукта, поэтому, несомненно, эти отрасли следует считать точками перспективного экономического развития региона в будущем (рис. 1) [1; 4]. Это показывает сравнительная динамика индекса промышленного производства в Калининградской области и Российской Федерации за 1999-2013 гг. [6-8].

В отличие от большинства российских регионов объем промышленного производства в Калининградской области возрос в 2,3 раза по сравнению с дореформенным 1990 г. Наибольший рост произошел в химическом производстве (в 7 раз), в автомобилестроении и судостроении (в 5 раз), в производстве пищевых продуктов (в 1,5 раза). Однако норма добавленной стоимости в промышленных производствах составляет 18,4%. Для сравнения норма добавленной стоимости равна (%): в образовании – 72,54;

добыче полезных ископаемых – 70,40; здравоохранении – 68,34; операциях с недвижимым имуществом – 68,07; государственном управлении – 67,7.

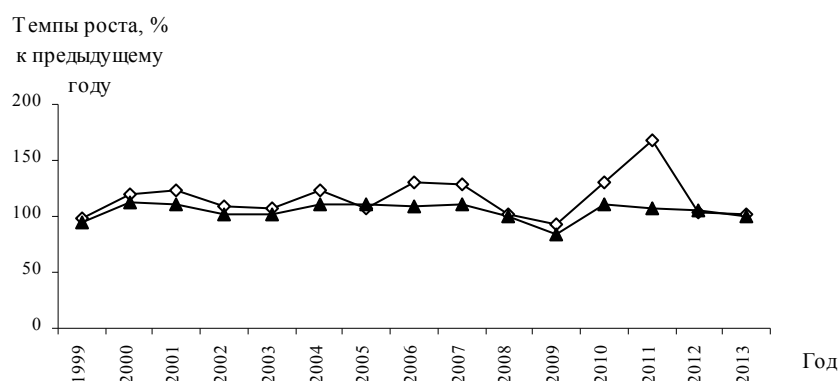


Рис. 1. Динамика индекса промышленного производства в обрабатывающих производствах Калининградской области (—◇—) и Российской Федерации (—▲—) за период с 1999 по 2013 г.

В среднем по области рентабельность производства составляет 8-9%. Высокую рентабельность имеют производство резиновых и пластмассовых изделий, а также операции с недвижимостью (150%), добыча полезных ископаемых (40-50%), сельское хозяйство (15-30%), оптовая и розничная торговля (20%).

Отрицательным фактором с позиции добавленной стоимости является большой удельный вес затрат на производство и продажу в выпуске продукции (70% и более). При этом следует отметить их рост за последние пять лет в химическом производстве (более чем в 8 раз), производстве транспортных средств и оборудования (в 3 раза), производстве пищевых продуктов (122%). Причем рост затрат во многих промышленных производствах опережает темпы роста выпуска продукции. В текстильном и швейном производстве, производстве резиновых и пластмассовых изделий произошло снижение затрат в связи с сокращением объемов производства. В производстве пищевых продуктов, включая напитки и табак, наибольший рост затрат на производство и продажу на фоне роста объема выпуска происходил в переработке и консервировании картофеля, фруктов и овощей (в 7 раз), в производстве мяса и мясопродуктов (167,8%), растительных и животных масел (132,8%), консервировании рыбо- и морепродуктов (107,4%).

На рис. 2* представлена динамика различных элементов затрат в составе общих затрат на производство и продажу продукции, а также выпуска товаров и услуг за 2009-2013 гг.

На основании анализа динамики соотношения показателей затраты-выпуск можно сделать вывод о том, что в промышленных производствах на протяжении последних пяти лет не наблюдается каких-либо устойчивых тенденций. Это связано, прежде всего, с непредсказуемостью спроса, ростом инфляции, колебанием цен по отдельным видам ресурсов и продукции, работ, услуг, непостоянством и диспаритетом цен на производимые товары и потребляемые услуги. Особенности структуры затрат на производство и продажу продукции в промышленных производствах Калининградской области связаны с большой долей материальных затрат (около 80%), низкой долей оплаты труда (6-7%) по сравнению с другими субъектами Северо-западного федерального округа и РФ в целом.

* Рис. 2 построен по данным территориального органа Росстата, 2014.

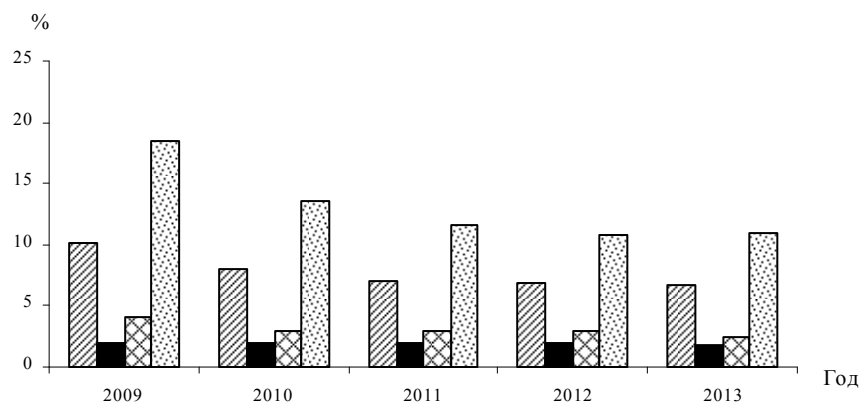
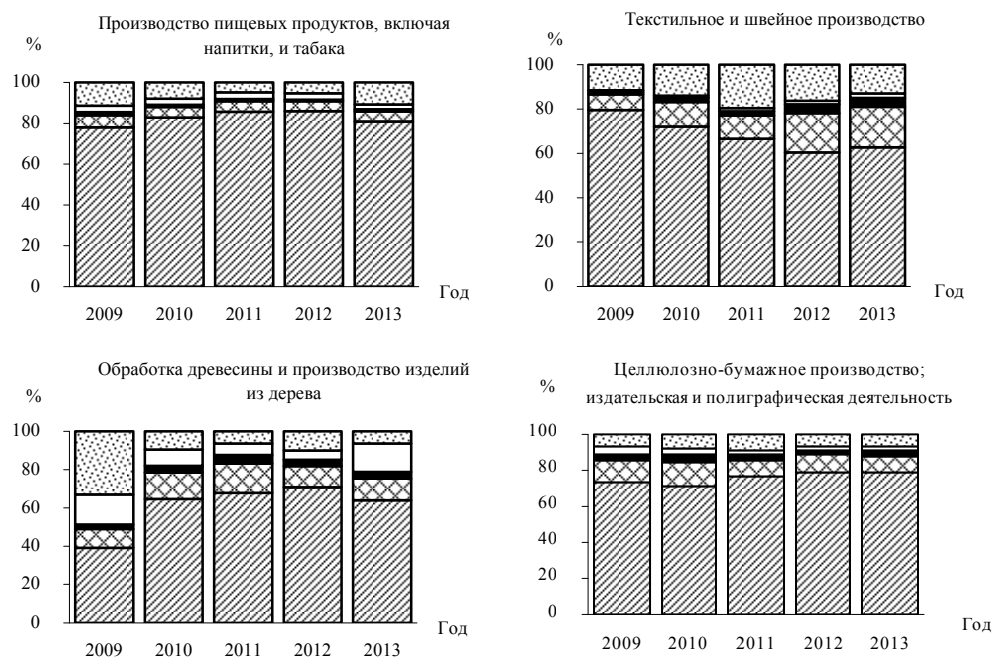


Рис. 2. Динамика различных элементов затрат в составе общих затрат на производство и продажу продукции:

- ▨ расходы на оплату труда; ■ отчисления от заработной платы во внебюджетные фонды;
- ▤ амортизация основных средств; ▦ прочие затраты

Незначительный удельный вес прочих затрат (10-11%) свидетельствует о небольшой величине услуг сторонних организаций в производстве продукции. В течение последних пяти лет в Калининградской области наблюдается отрицательная тенденция роста доли материальных затрат (на 10%) в основном за счет сокращения доли расходов на оплату труда (~ на 3%).

Для сравнительной оценки общих тенденций и различий в структуре затрат на производство и продажу продукции по наиболее значимым видам промышленных производств в 2009-2013 гг.



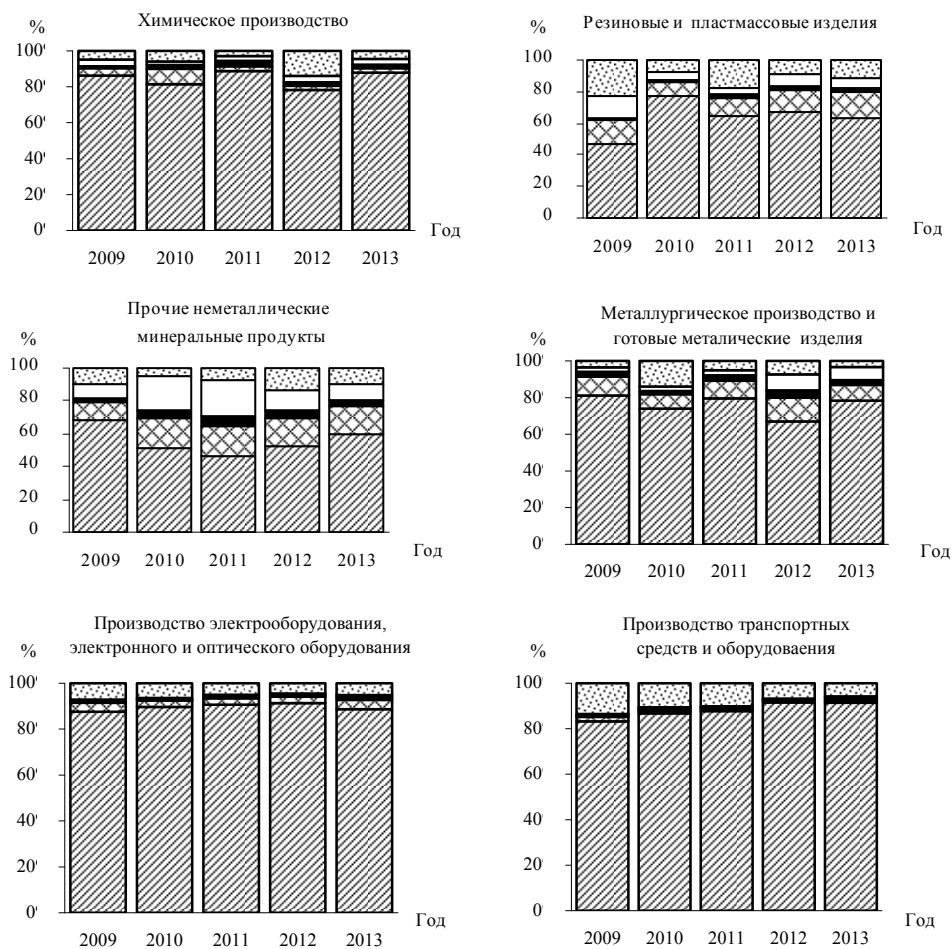


Рис. 3. Структура затрат на производство и продажу продукции по видам промышленных производств в 2009-2013 гг.:

▨ материальные затраты; ▩ расходы на оплату труда; ■ отчисления от заработной платы во внебюджетные фонды; □ амортизация основных средств; ▤ прочие затраты

Наибольшая доля материальных затрат в себестоимости продукции – в производстве транспортных средств и оборудования (92,3%), в производстве электрооборудования и пищевых продуктов – 81% и 88,7% соответственно, в химическом производстве – 88%. Наименьший удельный вес материальных затрат (59,4%) – в производстве прочих неметаллических минеральных продуктов, где наблюдается самая высокая доля затрат на оплату труда – более 17%.

Оценка импортной зависимости промышленности региона. Негативным фактором в структуре затрат на производство и продажу продукции промышленных производств также является рост импорта в потребляемых материальных затратах по сравнению с другими видами экономической деятельности в регионе. Ранжирование промышленных производств по видам импортной зависимости позволило разделить экономических субъектов на три группы (табл. 1). В группу с низкой импортной зависимостью (0%-32,5%) попадают производства прочей неметаллической минеральной продукции, абразивных изделий, изделий из асфальта или аналогичных материалов, строительных металлических конструкций и изделий, строительства и ремонта судов.

Таблица 1

Группировка видов промышленных производств по уровню
импортной зависимости, по данным 2013 г., %

Вид производства	Доля импортных сырья, материалов и т.д.
Низкая импортная зависимость (0,0%-32,5%)	
Производство молочных продуктов	15,2
Выделка и крашение меха; производство меховых изделий	8,4
Производство прочих изделий из дерева и пробки, соломки и материалов для плетения	20,5
Полиграфическая деятельность и предоставление услуг в этой области	26,5
Производство кирпича, черепицы и прочих строительных изделий из обожженной глины	19,2
Производство изделий из бетона, гипса и цемента	1,6
Производство прочей неметаллической минеральной продукции: производство абразивных изделий, изделий из асфальта или аналогичных материалов	0,9
Производство строительных металлических конструкций и изделий	0,1
Производство механического оборудования	2,0
Производство прочих машин и оборудования специального назначения. Производство машин и оборудования для изготовления бумаги и картона, разных машин и оборудования специального назначения и их составных частей	2,5
Производство медицинских изделий, включая хирургическое оборудование, и ортопедических приспособлений	4,5
Строительство и ремонт судов	1,0
Средняя импортная зависимость (32,6%-65,0%)	
Производство мяса и мясопродуктов	49,0
Переработка и консервирование картофеля, фруктов и овощей	61,4
Производство растительных и животных масел и жиров	47,9
Производство прочих пищевых продуктов: хлеба и кондитерских изделий, какао, шоколада, производство пряностей и приправ	39,4
Производство трикотажных изделий	56,3
Производство прочих готовых металлических изделий: производство упаковки из легких металлов, производство гребных винтов и их лопастей для судовых двигателей и лодочных моторов	35,8
Производство прочего оборудования общего назначения: производство подъемно-транспортного оборудования, промышленного холодильного и вентиляционного оборудования	45,8
Производство станков	42,2
Производство изолированных проводов и кабелей	53,7
Производство машин и оборудования (без производства оружия и боеприпасов)	49,9
Высокая импортная зависимость (65,1%-100%)	
Переработка и консервирование рыбо- и морепродуктов	84,5
Производство готовых кормов для животных	96,4
Производство напитков	98,6
Производство табачных изделий	91,7
Производство готовых текстильных изделий, кроме одежды	97,3
Производство прочих текстильных изделий: производство ковров и ковровых изделий, производство канатов, веревок, шпагата и сетей	84,2
Производство одежды из текстильных материалов и аксессуаров одежды	69,4
Распиловка и строгание древесины; пропитка древесины	74,3
Производство целлюлозы, древесной массы, бумаги и картона	79,7
Производство изделий из бумаги и картона	85,4
Производство основных химических веществ	89,0
Производство красок и лаков	80,3
Производство пластмассовых изделий	86,8
Производство стекла и изделий из стекла	97,3
Производство бытовых приборов, не включенных в другие группировки	89,8
Производство аппаратуры для приема, записи и воспроизведения звука и изображения	98,5
Производство приборов и инструментов для измерений, контроля, испытаний, навигации, управления и прочих целей	65,0
Производство приборов контроля и регулирования технологических процессов	75,1
Производство автомобилей	98,5
Производство мотоциклов и велосипедов	90,0
Производство мебели	66,0
Обработка металлических отходов и лома	93,2

Во вторую группу со средней импортной зависимостью (32,6-65%) отнесены производства мяса и мясопродуктов, прочих пищевых продуктов, прочих готовых металлических изделий. Высокой импортной зависимостью (65,1-100%) отличаются произ-

водства готовых кормов для животных, напитков, табачных изделий, автомобилей, химическое производство.

Основной объем импортного сырья, материалов и покупных изделий приходится на три производства: производство пищевых продуктов, включая напитки, и табака, производство электрооборудования, электронного и оптического оборудования, производство транспортных средств и оборудования. Наибольшая импортная зависимость наблюдается в сфере производства транспортных средств и оборудования (более 90%). Положительно оценивается сокращение импортной зависимости в производстве электрооборудования, электронного и оптического оборудования. Однако за последний год вновь наблюдался ее рост до 88%. Для многих экономических показателей Калининградской области характерна крайне высокая неустойчивость, особенно в данной сфере, что вызвано продолжающимся кризисом, ликвидацией предприятий и сокращением выпуска продукции в три раза.

Положительные тенденции наблюдаются в сфере производства пищевых продуктов, включая напитки, и табака. Доля импортных сырья, материалов и покупных изделий снизилась в 2012 г. с 75,4% до 40,5%. Несмотря на то, что в 2013 г. и наблюдается небольшой рост до 58,1%, можно отметить существенные структурные сдвиги в отрасли, отчасти являющиеся результатом изменения поведения хозяйствующих субъектов в связи с ожидаемыми изменениями в режиме ОЭЗ в 2016 г.

В результате в 2009-2013 гг. отмечается неустойчивая динамика основных производственных и финансово-экономических показателей по большинству промышленных производств. Вследствие этого не обеспечивается рост доли промышленных производств в валовом региональном продукте области, усиливается зависимость от изменения внешних конъюнктурных условий и факторов, ограничено использование внутреннего производственного потенциала, что обуславливает в целом недостаточно высокую эффективность производства.

Оценка доли добавленной стоимости в выпуске продукции региона. Изучение структуры цен на продукцию на основе статистических данных 2013 г. показывает, что производство основных продуктов питания является убыточным. В результате высокой торговой наценки, составляющей 35% и более, происходит «уход» добавленной стоимости промышленных производств в торговые сети [1; 4].

Оценка структуры себестоимости и формирования розничной цены производились по потребительским группам товаров промышленных производств, что позволило определить не только соотношение отдельных видов затрат в производстве, но и особенности товародвижения в регионе продукции, отличающейся высокой звенностью. Анализ базировался на статистических данных 2013 г. о средней величине затрат в составе розничной цены и фактических затратах на основе отчетности хозяйствующих субъектов по форме федерального статистического наблюдения 1-РЦ. На основе имеющихся статистических данных была проанализирована структура цен на различные потребительские товары: мяса птицы, хлебобулочных изделий, молока и продуктов из него, рыбы.

Выявленные особенности формирования цен обусловлены структурой затрат, на которую оказывает влияние эксклавность региона. Основные факторы, влияющие на величину добавленной стоимости, негативны, это: высокая доля материальных затрат (70-80%), низкая доля расходов на оплату труда (с начислениями) (5-10%), невысокая доля амортизации основных средств (до 2%) в цене на продукцию промышленных производств, выпускающих потребительские товары, высокая доля торговой надбавки, возможно, вследствие большого количества посредников между производителями и потребителями.

В условиях ограниченности официальной статистической базы был проведен *социологический мониторинг* на основе разработанной анкеты. В основу выводов и рекомендаций положены обработанные статистическими методами и обобщенные материалы интервьюирования руководителей хозяйствующих субъектов Калининградской области по вопросам формирования цепочек добавленной стоимости для целей их последующего изучения и оценки перераспределения добавленной стоимости между различными участниками. Выборочное обследование и анализ деятельности экономических субъектов промышленных производств Калининградской области за 2008-2013 гг. проводились по показателям: численности занятых, объему выпущенной продукции, доле продукции на внутреннем рынке области, эффекте таможенных преференций, установленных федеральным законом.

Среди обследованных предприятий наибольшая численность занятых приходится на предприятия-«резиденты» 2006 г. (в среднем 350 работников), затем следуют – «переходные» предприятия 1996 г. (252 работника); наименьшая численность занятых отмечена на предприятиях, работающих в прочих режимах (в среднем 30 работников).

На основе анализа финансово-экономических и производственных показателей был сделан вывод о том, что *рентабельность* деятельности субъектов промышленных производств Калининградской области находится на уровне 8% (отклонения по субъектам различных видов промышленных производств составляют 1-10%); размер среднемесячной заработной платы основного производственного персонала находится на уровне 19 тыс. руб., вспомогательного – 15 тыс. руб., управленческого – 31 тыс. руб. (индексация заработной платы отмечается на предприятиях всех режимов. Большинство остальных финансово-производственных показателей обследованных предприятий не позволили выявить каких-либо устойчивых тенденций. Структура персонала в основном соответствует видам экономической деятельности субъектов, примерно две трети составляют работники, непосредственно занятые в основном производстве. Объем производства промышленной продукции за 5 последних лет возрос на 24%, прогноз роста составляет 5,2%, в том числе для «прочих» организаций – 3,9%, предприятий «переходного режима» – 6,4%, предприятий-резидентов – 5,3%.

Расчеты нормы добавленной стоимости по основным видам промышленных производств за 2013 г. показали, что норму выше, чем в среднем по обрабатывающим производствам, имеют предприятия по производству машин и оборудования (30,2%), текстильного и швейного производства (30,7%), производства мебели (26,7%), производства мяса и мясопродуктов (24,7%). В целом данные социологического обследования соответствуют информации официальных статистических источников (БД Росстата). По оценкам респондентов, резервы роста добавленной стоимости были сгруппированы по направлениям, связанным с техническим и технологическим развитием производственного цикла, организацией и управлением производством, расширением видов продукции (внедрение новых видов и усовершенствование существующих), маркетингом и продвижением продукции региональных производителей на внешних рынках. Большинство цепочек добавленной стоимости в промышленных производствах Калининградской области принадлежит к цепочкам, управляемым покупателями. Это объясняется преобладанием продукции, ориентированной на конечный спрос. В глобальные цепочки добавленной стоимости в большей мере включены обрабатывающие производства, ориентированные на экспорт продукции, хотя при этом практически все участники цепочек добавленной стоимости регионального производства вовлечены во внешнюю торговлю (международная со странами ЕС и межрегиональная с субъектами России).

Возможности и направления модернизации калининградских предприятий в промышленных производствах во многом определяются типом управления в соответствующих цепочках добавленной стоимости. В отличие от других российских ре-

гионов Калининградская область не имеет конкурентных преимуществ в обеспечении доступными собственными производственными ресурсами. В этой связи требуется модернизация не только конечных звеньев цепочек добавленной стоимости, связанных с НИОКР, развитием дизайна, маркетинга, продвижением продукции, но и начальными звеньями по ресурсному обеспечению. Решение указанных вопросов в рамках цепочек добавленной стоимости, по сути, и представляет собой выработку механизмов управления, включая меры регулирующего воздействия, в том числе, в части оценки направлений роста доли добавленной стоимости для действующих и вновь создаваемых хозяйствующих субъектов с учетом типовой структуры затрат в себестоимости производимой продукции в регионе. Эффект преференций, установленных федеральными законами, регламентирующими налоговый и таможенный режимы в отношении данных субъектов ОЭЗ, респонденты оценивают как средний. Это касается как таможенных преференций на экспорт-импорт товаров, так и преференций, устанавливаемых для резидентов, работающих по «режиму 2006 года» [4].

Для оценки особенностей формирования цепочки добавленной стоимости проводился анализ от этапа производства основных средств, сырья и его переработки до выпуска конечной продукции на примере промышленных производств АПК. Так, анализ цепочки создания добавленной стоимости в хлебопекарном производстве в Калининградской области показал, что она является цепочкой, управляемой производителем, на долю которого приходится 36% добавленной стоимости, созданной в отраслевой цепочке. В то же время переработка зерна дает всего 5% добавленной стоимости, производство и хранение зерна – 10%, оптовая и розничная торговля хлебоулучными изделиями – 30%. Это свидетельствует о том, что для повышения эффективности управления уровнем добавленной стоимости в регионе необходимо наращивать количество звеньев цепочки и расширять вертикальную интеграцию: сетевое взаимодействие, традиционные виды кооперации, объединяющие операции и производства от выращивания сырья, его хранения и переработки до реализации готовой продукции [4].

Приоритетные виды промышленных производств и оценка перспектив их развития. Проведенный анализ показывает крайнюю неустойчивость функционирования практически всех производств обрабатывающей промышленности Калининградской области. Успешность развития конкретных предприятий зависит не столько от их принадлежности к тому или иному виду производства или наличия таможенных и налоговых льгот, предоставляемых режимом ОЭЗ, сколько от финансирования развития конкретных предприятий. Это доказывают результаты проведенного исследования. Так, 219 предприятий режима ОЭЗ 1996 г. обеспечивают 40% занятости в промышленных производствах области, 72% выручки от продаж продукции. Однако уровень используемых ими основных средств значительно ниже, чем в среднем по обрабатывающим производствам, о чем свидетельствует их доля в 17%. Все эти предприятия убыточны, консолидированный убыток составляет более 2 млрд. руб., имеется долг по платежам в бюджет.

На предприятия режима 2006 г. приходится 18% работников, и в то же время 48% основных средств. В этом проявилась позитивность режима, предоставляющего налоговые льготы инвесторам, что стимулирует их капиталовложения в производство. Доля рассмотренных компаний в выручке от продаж промышленных производств составляет всего 12%, предприятия также убыточны по данным их финансовой отчетности, консолидированный убыток составляет около 2 млрд. руб., однако они имеют положительные платежи в бюджет в объеме 141 млн. руб. за 2013 г.

В выборочном обследовании участвовали 10 предприятий, находящихся на совместном режиме функционирования, что позволяет им одновременно использо-

вать льготы обоих режимов ОЭЗ: 1996 и 2006 гг. Как результат, на них приходится 23% основных средств обследованных предприятий обрабатывающей промышленности. Их доля в выручке и численности занятых составляет около 6%, они обеспечивают платежи в бюджет и внебюджетные фонды в объеме 19 млн. руб. и являются убыточными. В то же время в составе промышленных производств Калининградской области есть много предприятий, которые не используют льготных режимов, но тем не менее, платят платежи в бюджет и внебюджетные фонды в объеме 55 млн. руб. и имеют чистую прибыль в размере 890 млн. руб. (табл. 2).

Таблица 2

Результативные показатели обследованных предприятий различных режимов функционирования (ОЭЗ) в Калининградской области, 2013 г.

Показатель	Всего	Режим 1996 г.	Режим 2006 г.	Совместный режим	Прочие
Количество предприятий, ед.	1460	219	29	10	1202
Выручка, млн. руб.	331702	237845	41336	21333	31187
Основные средства, млн. руб.	46149	7779	22259	10831	5281
Чистая прибыль, млн. руб.	-3867	-2146	-2087	-524	890
Платежи, млн. руб.	139	-76	141	19	55
Численность сотрудников, чел.	43050	16683	7605	2625	16137

Все обследуемые предприятия различных режимов функционирования были проанализированы по основным экономическим показателям, классифицированы и распределены по источникам сырья и полуфабрикатов, рынкам сбыта готовой продукции и др. [1; 4]. Далее, основным обрабатывающим производствам Калининградской области была дана *балльная* оценка в зависимости от степени использования режимов ОЭЗ, источников сырья и полуфабрикатов, а также рынков сбыта готовой продукции (табл. 3).

Таблица 3

Распределение промышленных производств по источникам сырья и полуфабрикатов, рынкам сбыта готовой продукции*

Производство	Источники сырья			Рынки сбыта			Влияние режима	
	Калининградская обл.	Таможенный союз	Дальнее зарубежье	Калининградская обл.	Таможенный союз	Дальнее зарубежье	ОЭЗ 1996	ОЭЗ 2006
А	1	2	3	4	5	6	7	8
Пищевые продукты, включая напитки, и табак	+	+	++	+	++	+	++	++
Текстильное и швейное производство	-	+	++	-	++	++	++	-
Кожа, изделия из кожи и производство обуви	-	+	++	-	++	++	++	-
Обработка древесины и производство изделий из дерева	-	+	++	+	+	+	++	+
Целлюлозно-бумажное производство; издательская и полиграфическая деятельность	+	++	+	+	+	++	+	+
Производство кокса, нефтепродуктов и ядерных материалов	+	+	-	+	-	+	-	-
Химическое производство	-	++	++	-	++	+	++	++
Резиновые и пластмассовые изделия	-	-	++	+	++	+	+	+
Прочие неметаллические минеральные продукты	++	-	+	++	-	-	+	+
Металлургия и производство готовых металлических изделий	++	++	-	+	+	++	+	-

Продолжение табл. 3

А	1	2	3	4	5	6	7	8
Машины и оборудование	-	+	++	+	++	++	++	++
Электрооборудование, электронное и оптическое оборудование	-	-	++	+	++	-	++	-
Транспортные средства и оборудование в том числе	-	++	++	+	++	++	++	++
автомобили	-	-	++	+	++	-	++	++
суда	-	++	+	-	++	++	+	++
Мебель	-	+	++	+	++	+	++	-
Прочие производства	+	+	+	+	+	-	+	+

**Условные обозначения: источники сырья, рынки сбыта: ++ главные, + важные; - несущественные. Влияние режима: ++ решающее, + сильное, - слабое.*

Распределение видов пищевой промышленности по источникам сырья и рынкам сбыта, представленное по результатам выборочного обследования в табл. 3, подтверждает данные, рассчитанные на основе государственного статистического наблюдения (см. табл. 1) о высокой доле импортной зависимости пищевой промышленности (преобладание сырья из стран дальнего зарубежья). В рынках сбыта большая доля приходится на страны Таможенного союза, причем влияние обоих режимов (ОЭЗ, 1996 г. и ОЭЗ, 2006 г.) часто является решающим (табл. 4).

Таблица 4

Распределение производств пищевой промышленности по источникам сырья и полуфабрикатов, рынкам сбыта готовой продукции*

Производство	Источники сырья			Рынки сбыта			Влияние режима	
	Калининградская обл.	Таможенный союз	Дальнее зарубежье	Калининградская обл.	Таможенный союз	Дальнее зарубежье	ОЭЗ 1996	ОЭЗ 2006
Производство мяса и мясопродуктов	+	-	++	+	++	-	++	-
Переработка и консервирование рыбо- и морепродуктов	++	-	++	+	++	+	++	(+)
Производство молочной продукции	++	+	++	++	++	+	+	+
Производство растительных и животных масел и жиров	-	-	++	+	++	++	++	++
Переработка и консервирование картофеля, фруктов, овощей	+	++	++	+	+	-	+	-
Производство продуктов МКП, крахмалов	(+)	-	+	+	+	-	-	-
Производство готовых кормов для животных	++	-	++	++	-	-	+	++
Производство прочих пищевых продуктов	+	+	+	+	+	-	++	(+)
Производство напитков	+	-	+	++	++	++	++	-
Производство табака	-	-	++	+	++	-	++	-

** Условные обозначения: источники сырья, рынки сбыта: ++ главные, + важные; - несущественные. Влияние режима: ++ решающее, + сильное, - слабое, (+) – потенциально сильное.*

Объем **производства мяса** и мясопродуктов из-за прекращения импорта сельскохозяйственных продуктов из стран ЕС в 2014 г. сократился. Представляется необходимой ориентация на переработку местного сырья, производимого сельским хозяйством Калининградской области. Перспективно формирование вертикально интегрированных структур, включающих все стадии производства и переработки мяса. Мясная промышленность будет вынуждена изменить поставщиков сырья и внедрить новые технологии в связи с различиями в поставляемом сырье, установить коопераци-

онные связи как с сельскохозяйственными предприятиями, так и с предприятиями оптовой и розничной торговли. Целесообразно субсидировать предприятия, разработавшие соответствующие бизнес-планы модернизации производства и подготовившие договоры с новыми поставщиками сырья и субъектами торговли.

Производство *электрооборудования*, электронного и оптического оборудования и производство автомобилей абсолютно не связаны с отечественными поставщиками комплектующих узлов и деталей, являясь чистым продуктом режима ОЭЗ 1996 г., усиленного применительно к автомобилестроению режимом ОЭЗ 2006 г., позволяющим инвестировать в производство на льготных условиях. В отличие от сборки в электронной промышленности, автомобилестроение может рассматриваться как перспективное направление. Хорошие перспективы имеет судостроение, как в отношении возможных гражданских заказов, так и выполнения оборонных заказов (отечественных и иностранных), а также строительства судов рыболовного флота для переоснащения рыбодобывающей промышленности региона [4].

В процессе исследования были проведены типологизация и ранжирование промышленных предприятий всех режимов по показателям *производительности труда, фондовооруженности, фондоотдаче, прибыли до налогообложения, приходящейся на 1 работника, фондорентабельности, фондоемкости, рентабельности продаж и платежам в бюджет на 1 работника*. Выделены группы предприятий, имеющих лучшие, средние и худшие показатели режимов хозяйствования (рис. 4). При этом оказалось, что хозяйствующие субъекты в мясной промышленности наиболее успешны, чем в других производствах: среди них больше всего условно лучших, и меньше всего худших предприятий.

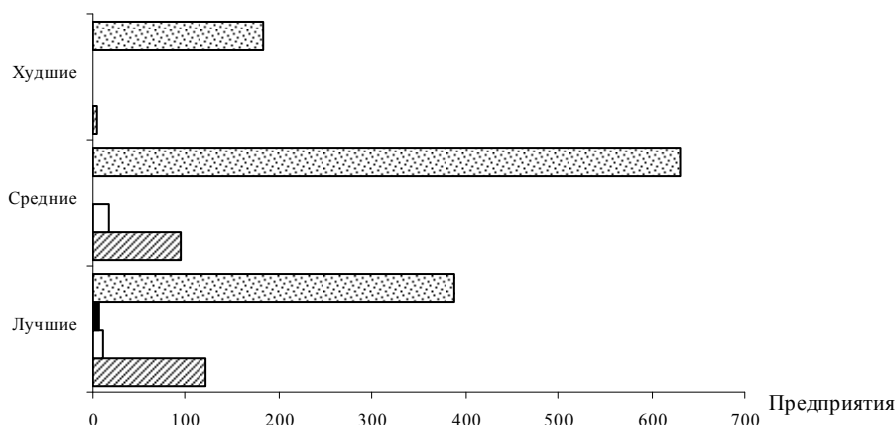


Рис. 4. Распределение предприятий разных режимов хозяйствования на условно «лучшие», «средние» и «худшие»:

▨ ОЭЗ 1996; □ ОЭЗ 2006; ■ ОЭЗ 1996 и 2006; ▩ прочие

Оценка влияния территориальных факторов. Оценки этих факторов, обуславливающих особенности структуры затрат и себестоимости продукции, формирования цепочек добавленной стоимости показали наличие целого комплекса внешних и внутренних условий, определяющих развитие региональной социально-экономической системы. Специфика региона предопределяет отражение пропорций, направленность материально-вещественных потоков и их распределение и перераспределение, что в целом влияет на структуру затрат и себестоимость производства продукции, прежде всего, в промышленных производствах. В процессе ис-

следования были выявлены и систематизированы территориальные факторы, влияющие на структуру затрат на производство и продажу в промышленных производствах Калининградской области.

С целью выявления факторов, оказывающих ключевое влияние на развитие промышленности Калининградской области, был проведен опрос ведущих экспертов из сферы науки и органов государственной власти. На основе анализа полученных экспертных оценок разработана классификация факторов стимулирующего, негативного и нейтрального воздействия на экономическое развитие промышленной политики области, в том числе, учитывающие отраслевую и институциональную специфику производств региона.

В условиях нестабильности внешнеполитической ситуации высокая импортная зависимость производителей от иностранных, прежде всего европейских, поставщиков сырья и комплектующих, обусловила высокую уязвимость экономики региона, усилив действие различных, прежде всего, макроэкономических факторов, в том числе связанных с резкими скачками валют. По мнению экспертной группы, именно падение курса рубля по отношению к доллару и евро наиболее сильно сказалось на импортозависимых производствах региона. Дополнительным сдерживающим макроэкономическим фактором, оказывающим давление на производителей потребительских товаров, оказался режим малого приграничного движения с Польшей. Режим частично способствует расширению «теневого сектора» экономики [4].

Производство транспортных средств, несмотря на сильную зависимость от иностранных технологий и комплектующих, выступает ключевым фактором конкурентоспособности региона на российском рынке, что позволило оценить позитивные перспективы развития автомобильной промышленности, связанные с функционированием Евразийского экономического союза с 2015 г. Также ожидается, что позитивное влияние на развитие импортозамещения в пищевой промышленности может оказать продуктовое эмбарго России. В совокупности с другими отраслевыми факторами (благоприятными климатическими условиями, высокой хозяйственной освоенностью территории, т.е. наличием рынков труда и сбыта, и активной государственной поддержкой сельского хозяйства) это должно способствовать повышению продуктовой безопасности региона в будущем.

Особое внимание эксперты уделили социальным факторам. В частности, отмечено отрицательное воздействие на обрабатывающую промышленность сокращения воспроизводства трудовых ресурсов и старения кадров. Это обуславливает необходимость развития высокотехнологичных производств, не требующих значительного использования низкоквалифицированного ручного труда. В этой связи особое значение приобретает совершенствование механизмов наращивания кадрового потенциала региона за счет как притока квалифицированных специалистов из других регионов России, так и перераспределения существующих трудовых ресурсов, в том числе путем их переподготовки. В свою очередь это требует изменения существующей системы подготовки кадров и более тесного сотрудничества бизнеса с образовательными учреждениями региона.

На основе результатов проведенного анализа, оценки основных факторов и условий осуществления хозяйственной деятельности, прогноза перспектив развития предложены три варианта бизнес-стратегий, а также комплекс мер регулирующего воздействия, направленных на формирование цепочек добавленной стоимости, за счет расширения числа операций и технологических стадий, представленных в регионе, усиления сетевого взаимодействия и вертикальной интеграции производителей, где это эффективно и обоснованно.

В ходе социологического обследования предприятий Калининградской области было выявлено отношение бизнес-структур к изменению условий хозяйствования и возможностям сохранения и поддержки развития в регионе только части существ-

вующих производств. При этом учитывалась непротиворечивость предложений установленным приоритетам и направлениям социально-экономической политики Калининградской области в долгосрочном периоде и соответствие потенциалу и перспективам развития отдельных промышленных производств. Таким образом, в результате проведенного исследования для мониторинга экономической безопасности региона по перспективным направлениям развития промышленности обоснована система критериальных показателей следующие:

- рентабельность производства (отношение прибыли к затратам на производство продукции по виду экономической деятельности), %;
- индекс импортной зависимости (коэффициент изменения доли используемых импортных сырья, материалов и комплектующих в себестоимости продукции по сравнению с предыдущим годом);
- инвестиции в основной капитал, млн. руб.;
- производительность труда по созданию добавленной стоимости (отношение добавленной стоимости к численности занятых в промышленных производствах), тыс. руб./чел.;
- среднегодовые темпы роста выпуска продукции в 2011-2013 гг., %;
- удельные затраты на единицу продукции, руб./руб.;
- доля транспортных издержек в себестоимости продукции, %;
- среднемесячная заработная плата производственного персонала, тыс. руб.;
- чувствительность к режиму ОЭЗ 1996 (доля резидентов, действующих в производстве в соответствии с режимом ОЭЗ с использованием таможенных преференций), %;
- иностранные инвестиции в промышленных производствах, тыс. долл. США;
- доля производства в общем экспорте продукции Калининградской области, %;
- доля производства в обеспечении занятости региона, %.
- доля производства в платежах в бюджет и внебюджетные фонды, %.
- коэффициент износа основных средств как отношение начисленной амортизации к первоначальной (восстановительной) стоимости основных средств, %.

Для отбора критериальных показателей учитывались существующий подход к данной проблеме в России и за рубежом, а также оценка особенностей современной ситуации, структуры затрат в промышленных производствах, их типология, роль в создании добавленной стоимости, региональные и отраслевые факторы, финансово-экономические показатели деятельности. Для моделирования развития промышленных производств была сформирована репрезентативная выборка хозяйствующих субъектов, выработаны критерии их оценки в масштабах региональной экономики для последующего отбора наиболее перспективных из них и приоритетных для региона. Критериями оценки послужили преимущественное значение вида производства для региональной экономики, а также привлекательность производства в условиях изменения конъюнктуры мирового и общероссийского рынков. Оценка каждого критерия проводилась на основе расчета сводных индексов: индекса преимущества для региональной экономики и индекса привлекательности производства.

Выводы. Подводя результаты проведенного исследования, обобщим направления повышения экономической безопасности Калининградской области в условиях отмены льготных режимов функционирования, а также негативных внешних и внутренних факторов [4].

Основу целевой программы развития Калининградской области и ее промышленной политики должны составлять приоритетные направления развития обрабатывающих производств: пищевых отраслей; производства транспортных средств и оборудования (автомобилестроение, судостроение и судоремонт); строительных материалов; электрооборудования, электронного и оптического оборудования;

прочих производств (мебели, ювелирных изделий, изделий из янтаря); химическое, в том числе фармацевтическое производство.

Поскольку в структуре затрат промышленного производства высока доля импортных потребляемых материалов, для обеспечения продовольственной безопасности региона необходимо предусмотреть меры по стимулированию производства продукции, изготовленной из местного сырья, а также ее экспорту в близлежащие страны Евросоюза. Это, в свою очередь, потребует развития вертикальной агропромышленной кооперации в мясной, молочной, рыбной, овоще- и плодоконсервной, мукомольной, комбикормовой, спирто-водочной, маслодельной (на базе рапса), сахарной (с расширением посевов сахарной свеклы) промышленности, в производстве кормов для животных и других пищевых производствах.

Для повышения доли добавленной стоимости в выпуске продукции региона необходимо развивать производство стройматериалов на базе местного сырья, а также формировать янтарно-ювелирный кластер по производству продукции для туристической индустрии. Для этого следует сократить экспорт янтарных полуфабрикатов, стимулировать развитие прикладных программ подготовки кадров для ювелирной промышленности, конкурентоспособной на мировом рынке. В целях снижения импортной зависимости региона необходимо стимулировать развитие инновационных, импортозамещающих, наукоемких, трудосберегающих, энергоэффективных, экологически чистых производств.

Рассмотренные варианты бизнес-стратегий – поддержка формирования отраслевых и межотраслевых кластеров; привлечение микропредприятий, малых и средних организаций для выполнения заказов на промежуточные технологические и вспомогательные работы; создание межотраслевых трансграничных кластеров с российскими и зарубежными партнерами из стран Таможенного союза и Балтийского региона – помогут сформировать цепочки добавленной стоимости, обеспечивающие ее перераспределение в пользу региональных производителей.

Мониторинг экономической безопасности региона с использованием базы данных по предприятиям приоритетных промышленных производств и системы показателей-индикаторов позволит не только контролировать ситуацию, но и своевременно корректировать состояние экономической безопасности в регионе.

Литература

1. Казакова Н.А., Голубева Г.Ф. Методология экономического анализа выявления приоритетных видов промышленного производства в аспекте обеспечения устойчивого развития региональной экономики // *Экономический анализ: теория и практика*, 2015. № 27 (426). С. 30-41.
2. Казакова Н.А., Трофимова Л.Б., Федченко Е.А. *Современные парадигмы и методы анализа и контроля бюджетной эффективности. Монография. Сер. «Научная мысль»*. DOI 10.12737/741. М.: ИНФРА-М, 2014.
3. Казакова Н.А. Концепция контроллинга экономической безопасности региона // *Фундаментальные исследования*. № 11 (часть 6) 2015, с. 1180-1183.
4. Гимбицкий К.К., Кузнецова А.Л., Федоров Г.М. Развитие экономики Калининградской области: этапы реструктуризации // *Балтийский регион*, 2014. № 1. С. 56–71.
5. *Об Особой экономической зоне в Калининградской области*. 1996: федеральный закон Российской Федерации от 22 января 1996 г. № 13-ФЗ // *Российская газета*. 1996. 30 янв. *Об Особой экономической зоне в Калининградской области и о внесении изменений в некоторые законодательные акты Российской Федерации*. 2006: федеральный закон Российской Федерации от 10 января 2006 г. № 16-ФЗ // *Российская газета*. 2006. 19 янв.
6. URL: www.gks.ru/free_doc/new_site/business/prom/ind_prom_sub.xls;
7. URL: www.gks.ru/free_doc/new_site/business/prom/ind_obr.xls;
8. Калининградская область в цифрах. *Стат. сб. Калининград: Территориальный орган ФСТС по Калининградской области*, 2014. С. 94.