

**ВНУТРИРОССИЙСКАЯ МИГРАЦИЯ
В РЕГИОНАЛЬНЫХ СТОЛИЦАХ И
НЕСТОЛИЧНЫХ ТЕРРИТОРИЯХ**

DOI 10.29003/m280.sp_ief_ras2018/568-585

О масштабах и направлениях внутрироссийской миграции известно немало, но в подавляющем большинстве исследований этот процесс рассматривается на уровне регионов – субъектов РФ [1; 2]. При этом исследований внутренней миграции на уровне муниципальных образований (МО) – городских округов и муниципальных районов, которые бы охватывали всю Россию или значительную часть ее территории, явно недостаточно. Без рассмотрения миграции на муниципальном уровне невозможно изучать вопросы урбанизации и субурбанизации, их стадийности, рассматривать роль миграции в развитии поселений разных типов и т.п. Немалую важность имеет и вопрос о структуре миграционных потоков, ведь миграция – селективный по возрасту процесс.

В западных странах миграция на муниципальном уровне изучается давно и успешно, чему благоприятствует наличие статистической информации, находящейся в открытом доступе. В России до последних лет доступ исследователей к соответствующей информации был крайне ограничен, но в последние годы ситуация стала меняться. В 2011-2012 гг. на сайте Росстата создана и достаточно успешно функционирует База данных показателей муниципальных образований (БДПМО), содержащая большой объем регулярно обновляющейся информации по широкому кругу социально-экономических показателей, в том числе по миграции. С недавних пор доступно получение информации на уровне МО и даже отдельных поселений по данным Всероссийских переписей 2002 и 2010 г., и уже стали появляться работы, основанные на этих источниках [3-5].

В настоящей статье использованы содержащиеся в БДПМО данные о миграционном приросте населения за 2012-2016 гг. и среднегодовой численности населения по 5-летним возрастным группам. К сожалению, данный ресурс не содержит информацию по республикам Дагестан, Ингушетия, Тыва, Чукотскому АО, а также по закры-

тым административно-территориальным образованиям (ЗАТО), или она представлена в усеченном виде. Поэтому анализ проведен по неполному перечню территорий данного уровня.

Общий баланс миграции по группам муниципальных образований, выделенным на основе величины административного центра. Население России в результате миграции концентрируется в крупных городах, которые чаще всего являются региональными столицами. Центростремительное направление миграции прослеживается на двух уровнях. Общестрановые тенденции миграции приводят к стягиванию населения в Москву и Московскую область – Московский столичный регион. Тот же центростремительный тренд миграции обеспечивает приток населения во «вторую», северную столицу – Санкт-Петербург и Ленинградскую область. Часто противопоставляя Москве «великий город с областной судьбой»¹, стоит признать, что миграцией в Санкт-Петербург управляют те же факторы, что и потоками в Москву. Да и в масштабах огромной, протяженной с востока на запад почти на 10 тыс. км страны, расстояние между старой и новой столицей не кажется большим. Оба региона с их областями в обыденном представлении являются центром страны, центром власти, коренной Россией, в отличие от географического ее центра, расположенного в абсолютно безлюдной тайге в Эвенкии.

Второй уровень центростремительной миграции приводит к стягиванию населения регионов в единственный (за редким исключением) «полюс роста» – региональную столицу. Этот не менее мощный поток ведет к внутрирегиональной концентрации населения [6]. В 2012-2016 гг. среднегодовой миграционный приток населения в Москву и Санкт-Петербург, а также «пристоличные» области ежегодно составлял около 200 тыс. чел., а другие региональные столицы имели прирост за счет внутрирегиональной миграции около 150 тыс. чел. Но данное сравнение не вполне корректно: каждая региональная столица, за исключением, пожалуй, нескольких регионов Крайнего Севера, имели свои пристоличные территории, также притягивающие мигрантов из территорий внутрирегиональной глубинки. По расчетам, в 2012-2016 гг. миграционный прирост населения пригородов региональных столиц (исключая Москву и Санкт-Петербург) составлял 60 тыс. чел. Таким образом,

¹ Фраза принадлежит писателю Д. Гранину.

абсолютные масштабы общестранового и внутрирегионального центростремительных потоков примерно равны.

Однако население региональных столиц превышает число жителей двух столиц с их областями, поэтому относительные показатели миграционного прироста в центрах общестранового масштаба выше, чем во внутрирегиональных, примерно вдвое (табл. 1).

Таблица 1

Нетто-миграция населения Москвы, Санкт-Петербурга и их областей, а также других региональных столиц*, 2012-2016 гг., на 1000 постоянного населения

	Вся миграция	В пределах России	В том числе		Международная
			внутри-региональная	межрегиональная	
Москва, СПб и их области , всего	9,6	7,7	0,0	7,7	1,9
Москва и Московская область	9,6	8,0	0,0	8,0	1,6
Москва	7,0	6,0	0,0	6,0	1,0
Московская область	14,1	11,4	0,0	11,4	2,7
СПб и ЛО	9,6	6,9	0,0	6,9	2,7
Санкт-Петербург	8,8	6,2	0,0	6,2	2,6
Ленинградская область	11,9	8,8	0,0	8,8	3,1
Другие региональные столицы и их пристоличные территории	6,3	4,0	4,3	-0,3	2,3
Региональные столицы	5,9	3,6	3,8	-0,3	2,3
Пристоличные территории	8,2	5,8	6,1	-0,3	2,4

* Расчеты не учитывали гг. Магас, Махачкалу, Кызыл и Анадырь и их пригороды по причине отсутствия данных.

Источник: Численность и миграция населения Российской Федерации. Выпуски статистического бюллетеня за 2013-2017 гг.; Росстат, БДПМО, http://www.gks.ru/free_doc/new_site/bd_munst/munst.htm

При этом показатели Московской и Ленинградской областей превышают значения Москвы [7] и Санкт-Петербурга, т.к. новое жилищное строительство – важнейший драйвер миграции «выплескивается» за пределы официальных границ крупнейших российских городов, наиболее интенсивный миграционный прирост наблюдается именно там [8]. Так же и пригороды региональных столиц опережают центры регионов. Рассмотрение миграции в пригородных территориях не является самостоятельной задачей в рамках данной статьи, однако их притягательная сила для внут-

рироссийских мигрантов искажает результаты расчетов для нестоличных территорий, что будет показано ниже.

Помимо стягивания населения в Москву, Санкт-Петербург и столицы регионов, в России сохраняется приток населения в иные города. Однако этот поток сильно уступает описанному выше центростремительному движению, и, в отличие от столиц, города малого размера не притягивают мигрантов, средние города отстают от крупных [9]. Однако выделить структурные составляющие миграционного баланса городов, не образующих отдельных городских округов, а входящих в состав иных МО, невозможно вследствие сохраняющихся информационных ограничений. В целях анализа миграционного баланса по МО разных типов была произведена группировка последних. Были выделены нижеследующие группы:

1. Столицы разной величины, определяемой по численности населения столичного городского округа (ГО). Этот округ чаще всего состоит только из жителей непосредственно столичного города, но может включать и подчиненные ему населенные пункты.

2. Нестоличные ГО, дифференцированные по численности жителей основного городского поселения, и муниципальные районы (МР) по численности населения их центра – города или поселки городского типа (пгт). МР, центр которых – сельское поселение и население которых полностью сельское, выделены также в отдельную группу.

Внимание к численности населения именно центра МО и его принадлежности к городскому и сельскому объясняется следующими соображениями. Во-первых, от численности населения центра МО чаще всего зависит его миграционная привлекательность, ведь в центре чаще всего проживает основная или наиболее значительная часть населения, сосредоточена экономика и учреждения социальной сферы (например, учреждения профессионального образования, являющиеся сильным магнитом для отдельных категорий мигрантов). Во-вторых, по численности жителей центра можно четче всего группировать МО, т.к. в России строгих критериев их выделения не существует, особенности административно-территориального деления имеют существенные различия от региона к региону.

Расчеты показывают, что Москва и Санкт-Петербург стягивают межрегиональных мигрантов, но даже региональные столицы – мил-

лионеры прирастают в основном за счет мигрантов из своего региона. Небольшие, с населением до 500 тыс. жителей столицы регионов теряют население в межрегиональной миграции, а группа самых малых имеет и вовсе миграционный отток населения. Нестолличные территории, представленные ГО с городами крупных и средних размеров, имеют миграционный прирост, причем в основном за счет межрегиональной миграции. Однако этот прирост на 80% обеспечивают ГО Московской, и на 20% - Ленинградской областей, на которые распространяется притягательная сила федеральных столиц. Донорами внутрироссийской миграции являются МО с центрами – малыми, до 50 тыс. жителей, городами или пгт, а также с сельским населением (МР с центром – сельским населенным пунктом в России не имеют в своем составе городского населения) (рис. 1).

Межрегиональное перераспределение населения происходит почти исключительно в пользу Москвы, Санкт-Петербурга и их областей, даже наиболее крупным региональным столицам масштаба Новосибирска, Екатеринбурга, Казани и Нижнего Новгорода межрегиональных мигрантов достается очень мало. Этим крупнейшим городам и иным региональным столицам в условиях цетростремительности общероссийских направлений миграции очень сложно конкурировать с федеральными городами, поэтому они могут рассчитывать на приток населения прежде всего из своего региона. Лишь немногие из них могут перетягивать мигрантов из других, чаще всего, ограниченного круга соседних, регионов страны.

Наиболее интенсивный миграционный прирост за счет внутрироссийской миграции в 2012-2016 гг. имели пристолличные территории. В их числе не только ГО и МР Московской области, но и пригороды иных региональных столиц. Среди лидеров по данному показателю есть территории, не относящиеся к пригородам, есть курортные территории – например, ГО Анапа, Геленджик, Горячий Ключ Краснодарского края, Светлогорск Калининградской области. Также могут иметь приток населения нестолличные города регионов с высокой долей добывающей промышленности, прежде всего, углеводородов.

Среди территорий, наиболее интенсивно теряющих население в результате внутрироссийской миграции, преобладают МО регионов Севера и Востока страны, с центром – малым городом или пгт. В их числе есть также отдельные МР регионов Центральной России – Мордовии, Костромской, Кировской областей, которые испытывают устойчивый миграционный отток населения.

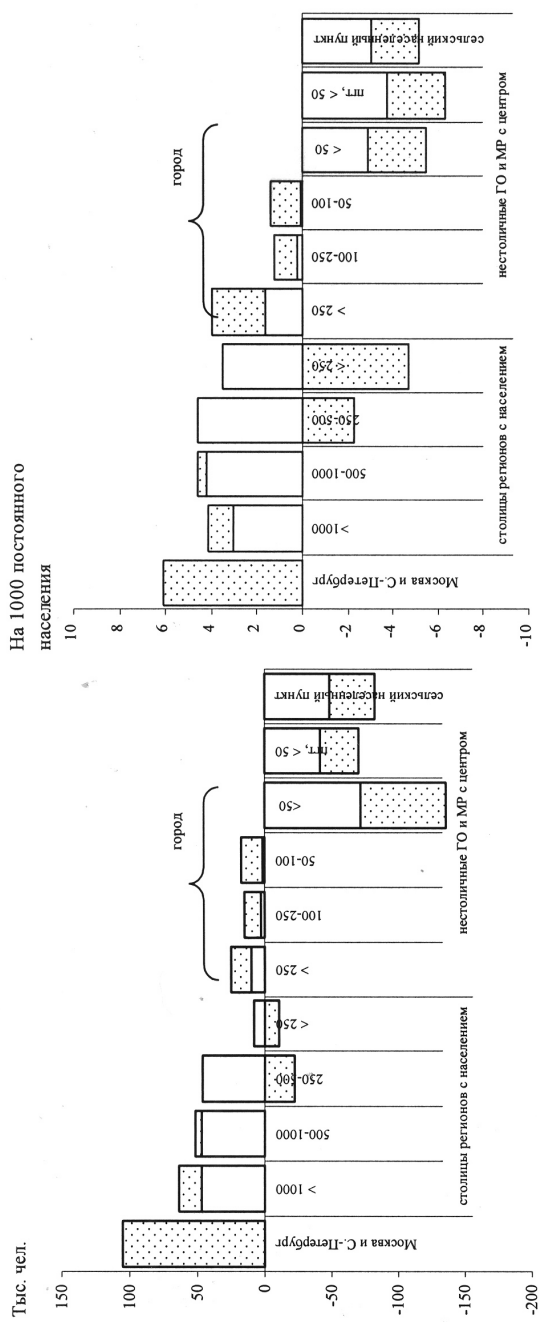


Рис. 1. Прирост (убыль) населения во внутрироссийской миграции столичных и нестоличных территорий России, 2012-2016 гг., в среднем за год:

□ межрегиональная; □ внутрирегиональная
 а также ЗАТО по причине отсутствия данных

Источник: Численность и миграция населения Российской Федерации. Выпуски статистического бюллетеня за 2013-2017 гг.; Росстат, БДПМО, http://www.gks.ru/free_doc/new_site/bd_munst/munst.htm

Из рассматриваемых 2205 ГО и МР региональных столиц, России миграционный прирост имели 383, или 17,4%. Интенсивность прироста во внутрироссийской миграции зависит как от столичного статуса, так и от численности жителей столицы или центра внестоличной территории (табл. 2).

Таблица 2

Миграционный прирост (убыль) населения
в муниципальных образованиях разных типов, 2012-2016 гг.

	Население, %	Нетто-миграция в пределах России		Доля МО, имеющих миграционный прирост, %
		тыс. чел.	на 1000	
Москва и СПб	12,5	105,1	6,1	100,0
Региональные столицы, всего	27,9	135,9	3,5	74,7
В том числе с численностью населения, тыс. чел.				
более 1000	11,1	63,5	4,1	92,3
500-1000	8,1	51,5	4,6	83,3
250-500	7,2	23,4	2,4	75,0
менее 250	1,6	-2,5	-1,1	50,0
Нестоличные МО, всего	59,6	-231,0	-2,8	15,3
В том числе				
с центром МО, тыс. чел.				
Город, свыше 250	4,5	25,0	4,0	56,3
Город, 100-250	8,5	15,0	1,3	41,4
Город, 50-100	9,2	17,4	1,4	37,0
Город, до 50 тыс.	17,8	-135,7	-5,5	14,9
пгт, до 50 тыс.	8,0	-70,4	-6,3	11,2
Сельский населенный пункт	11,6	-82,3	-5,1	10,8
ИТОГО	100,0	10,0	0,1	17,4

* Расчеты не учитывали МО республики Дагестан, Ингушетия, Тыва, Чукотского АО, а также ЗАТО по причине отсутствия данных.

Источник: Численность и миграция населения Российской Федерации. Выпуски статистического бюллетеня за 2013-2017 гг.; Росстат, БДПМО, http://www.gks.ru/free_doc/new_site/bd_munst/munst.htm

Три четверти региональных столиц притягивали население, но среди небольших по численности жителей – только половина. Среди нестоличных территорий только возглавляемые городами с населением более 250 тыс. чел. (такой город годится на роль столицы региона) в большинстве имели миграционный прирост, более малые города уже в основном население не удерживали. Из числа МО с центром – средним, малым городским поселением или сельским поселением прирост имели в основном те, которые располагались в пригородах региональных столиц.

Вместе с тем, интенсивность миграционного прироста в нестоличных МО с центром – крупным (100-250 тыс. жителей) и средним (50-100 тыс.) городом одинакова, равно как мало различается интенсивность оттока из МО, возглавляемых малым городом, пгт или сельским МР. Это сходство не объяснить разной представленностью в группах пригородных территорий – во всех группах их число примерно равно, или географией – она повсеместна. Видимо, именно размер центра оказывает существенное влияние, имеется два пороговых значения численности жителей, от которых зависит значение миграционного прироста/убыли населения:

- численность более 250 тыс. жителей чаще всего обеспечивает уверенный миграционный прирост населения – как для региональных центров, так и для нестоличных МР;
- численность центра менее 50 тыс. жителей означает практически гарантированный миграционный отток населения, неважно при этом, является ли центр малым городом, пгт или сельским поселением. Только в сравнительно короткий период первой половины 1990-х годов малые города и сельская местность в России имели миграционный прирост, и обеспечен он был в основном притоком мигрантов из стран СНГ [10].

Как уже отмечалось, статус региональной столицы несколько повышает шансы на миграционный прирост, но не гарантировано. Самым большим преимуществом является расположение МО в пригороде региональной столицы или в Московской и Ленинградской области: в среднем миграционный прирост выделенных таким образом пригородных территорий 9,2 на 1000 жителей в 1,5 раза превышает прирост Москвы и Санкт-Петербурга и почти втрое – региональных столиц. Среди региональных столиц только Краснодар (16,8 на 1000 жителей), Тюмень (16,3 на 1000) и Абакан (11,0 на 1000) прирастают за счет внутрироссийской миграции сильнее, такими же темпами прирастает Красноярск, темпы роста остальных центров ниже.

Пригороды имели приток населения вне зависимости от принадлежности центра пригородного МО к группе малых или крупных городов и даже к сельским населенным пунктам (табл. 3).

Для пригородной территории важна не численность жителей центра своего МО, а размер региональной столицы или федерального города. Чем они больше, тем шире радиус пригородных территорий и, обычно, мощнее приток мигрантов. Пригороды

чаще всего выполняют функции «спальных районов» крупных городов, их связывают теснейшие социально-трудовые связи, часто пригороды от региональных столиц отделяют только административные границы.

Таблица 3

Миграционный прирост (убыль) населения в нестоличных муниципальных, 2012-2016 гг., на 1000 постоянного населения

	Всего	Пригородные	Не пригородные
Все нестоличные МО	-2,8	9,7	-5,9
В том числе с центром МО, тыс. чел			
Город, свыше 250	4,2	15,2	0,1
Город, 100-250	1,2	8,4	-3,7
Город, 50-100	1,4	11,3	-3,1
Город, до 50 тыс.	-5,5	2,9	-6,5
пгт, до 50 тыс.	-6,3	7,1	-9,2
Сельский населенный пункт	-5,1	11,3	-8,1

* Расчеты не учитывали МО республики Дагестан, Ингушетия, Тыва, Чукотского АО, а также ЗАТО по причине отсутствия данных.

Источник: Росстат, БДПМО, http://www.gks.ru/free_doc/new_site/bd_munst/munst.htm

Таким образом, в современной России миграционный прирост сконцентрирован в крупных городах (региональных столицах) и ближайших к ним МО. За их пределами приток населения носит редкоочаговый характер, основная территория России – внутрирегиональная, или внутренняя периферия (совокупность периферий внутренних регионов [11, с. 24]) - ежегодно испытывает миграционный отток населения, масштабы которого достигают полумиллиона человек [12].

Возрастные особенности миграции. В миграции более активно участвует молодое население, во многих странах пиковые значения показателей пространственной мобильности приходится на возраст окончания школы, выхода из родительской семьи, т.е. на возраст около 20 лет. Однако в разных странах он может быть немного смещен или растянут на более широкий возрастной период [13]. В России явный пик миграции приходится на возраст 17-18 лет, лица 17-29 лет совершают около 40% внутривосточных миграционных перемещений. В межрегиональных потоках миграции наиболее активно участвует молодежь, хотя по отдельным регионам ситуация различается: например, в миграции из северных регионов очень заметна роль населения пред- и пен-

сионных возрастов. Цели, которые преследуют люди молодых, средних и пожилых возрастов при миграции, различны, соответственно, различаются и направления переселения. Для разных возрастов они могут быть противоположно направленными. В целях получения образования и начала карьеры молодежь стремится в крупные города [14], на закате трудовой деятельности люди нередко переселяются в сельскую местность [15], на этапе создания семьи и рождения детей люди зачастую переезжают из города в пригород [16] и т.п. Данные по МО России позволяют выявить различия возрастного профиля миграции по городам разных размеров, сельской местности, центрам и их пригородным территориям.

Различия величины возрастных коэффициентов миграционного прироста между Москвой, Санкт-Петербургом и столицами регионов состоят в том, что последние в целом более интенсивно притягивают молодежь в возрасте 15-19 лет (возраст поступления в вузы). Основной приток молодежи в региональные столицы обеспечивает внутрирегиональная миграция, ее интенсивность находится ровно на том же уровне, что и в федеральных столицах (рис. 2).

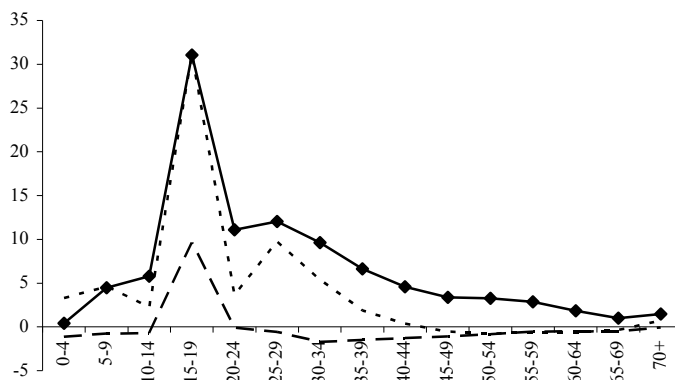


Рис. 2. Возрастные коэффициенты миграционного прироста (убыли) в федеральных и региональных столицах (РС), на 1000:
 —◆— Москва и С.-Петербург, межрегиональная; ---- РС внутрирегиональная;
 - - - РС межрегиональная

Источник: Численность и миграция населения Российской Федерации. Выпуски статистического бюллетеня за 2013-2017 гг.; Росстат, БДПМО, http://www.gks.ru/free_doc/new_site/bd_munst/munst.htm

Но региональным столицам достается некоторая доля «студенческой» миграции, перераспределяемых между регионами. Конечно, конкурировать с федеральными городами могут далеко не все региональные столицы, но поток межрегиональных мигрантов в некоторых из них, о чем будет сказано ниже, очень значим. Эти регионы являются, наряду с Москвой и Санкт-Петербургом, межрегиональными центрами учебной миграции.

Приток межрегиональных мигрантов в региональные столицы идет исключительно в студенческих возрастах. Естественно, есть вариации от города к городу, это касается суммарных результатов по данной группе городов. Внутрорегиональная миграция в региональных столицах имеет выраженный второй пик в возрасте 25-29 лет, который, по-видимому, связан с переездом в возрасте наиболее высокой экономической активности. Возможно, он выделяется и благодаря «провалу» прироста в возрасте 20-24 лет. Дело в том, что в действующей с 2011 г. системе регистрации мигрантов по окончании обучения в крупном городе иногородние студенты могут считаться выбывшими к месту постоянного жительства, если у них заканчивается регистрация по месту пребывания. В реальности эта возвратная миграция может быть фиктивной [17], молодые люди остаются проживать в крупном городе, и через какое-то время возобновляют регистрацию, арендуя на длительный срок или приобретая жилье – это и служит причиной второго пика миграционного прироста. В Москве и Санкт-Петербурге этот процесс может затягиваться на более длительный срок, поэтому и второй пик не так выражен. В целом приток населения в Москву и Санкт-Петербург растягивается на возраст до 40 лет, есть и поток пожилого населения, что также отличает федеральные города от столиц регионов. Миграция пополняет Москву и Санкт-Петербург населением разного возраста, большинство региональных столиц прирастают только молодежью студенческих возрастов.

По притягательности для молодежи 15-19 лет Москву и Санкт-Петербург опережают прежде всего наиболее крупные региональные центры (рис. 3), и лишь в малых столицах поток молодежи не отличается большой интенсивностью. Пропорционален интенсивности притока студентов и второй пик миграции, в возрасте 25-29 лет. Малые и средние региональные столицы испытывают отток населения средних и пожилых возрастов.

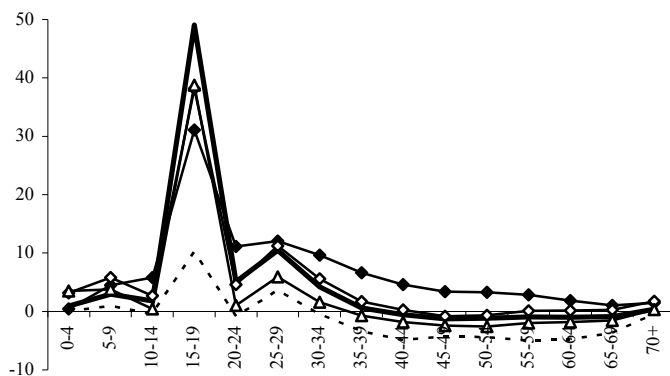


Рис. 3. Возрастные коэффициенты миграционного прироста (убыли) федеральных и региональных столицах (РС) разного размера, внутрироссийская миграция, на 1000:

—◆— Москва и С.-Петербург, межрегиональная; — РС, свыше 1000;
 —◇— РС, 500-1000; —△— РС, 250-500; ---- РС, менее 250

Источник: Численность и миграция населения Российской Федерации. Выпуски статистического бюллетеня за 2013-2017 гг.; Росстат, БДПМО, http://www.gks.ru/free_doc/new_site/bd_munst/munst.htm

В целом поток молодежи студенческих возрастов является наиболее значимым каналом притока населения в столицы, и, пожалуй, главным маркером их различий. Нестолличные территории в подавляющем их большинстве не прирастают населением в возрасте 15-19 лет. При этом пригороды столиц молодежь этого возраста пополняет слабо (рис. 4), а из периферийных формирует основную возрастную группу оттока. Что не удивительно: учебные заведения в России концентрируются в крупных городах, за их пределами система высшего профессионального образования представлена филиалами, работающими на нужды местного населения, т.е. способными в лучшем случае несколько сдержать отток молодежи, но не привлечь дополнительных мигрантов этого возраста.

Особенности возрастного профиля миграции в пристолличных МО – пик притока мигрантов в возрасте 25-29 – 30-34 лет. Возможно, это – следствие субурбанизации «западного» типа, маркируемого переездом из центров крупных городов в предместье на этапе

создания семей, связанного с переездом в пригородное, более просторное и качественное жилье [16-18].

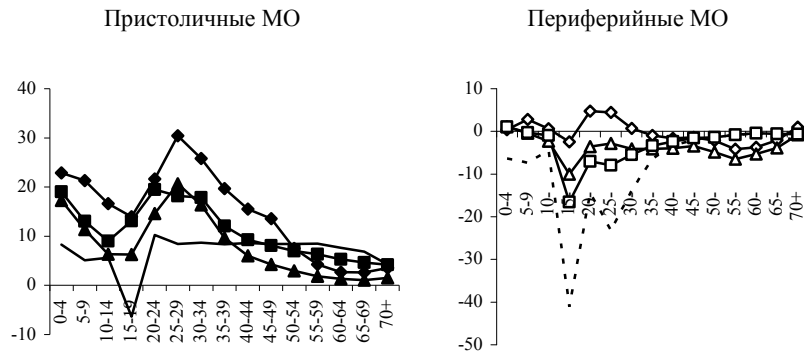


Рис. 4. Возрастные коэффициенты нестоличных МО с центрами разного размера, внутрироссийская миграция, на 1000:
 пристоличные: —◆— более 250; —▲— 100-250; —■— 50-100; — 50-100; — 50-100; — 50-100; — 50-100; — 50-100;
 периферийные: —◇— более 250; —△— 100-250; —□— 50-100; - - - - - менее 50

Источник: Росстат, БДПМО, http://www.gks.ru/free_doc/new_site/bd_munst/munst.htm

На примере Москвы и Московской области этому есть определенные подтверждения [7], основанные на данных Всероссийской переписи населения 2010 г. Также пригороды столиц притягивают внутри- и межрегиональных мигрантов [19-20], рассматривающих возможность поселиться вблизи крупного города, затратив при этом существенно меньше средств на жилищное обустройство [8]. Приток в пригороды мигрантов активных репродуктивных возрастов сопровождается значимый поток детей дошкольного возраста (рис. 4).

Возрастные коэффициенты миграционного прироста периферийных территорий связаны с размером их центра. Самым крупным из них (с центром свыше 250 тыс. жителей), удается удерживать молодежь, но не обеспечить ее приток. Эта особенность отмечалась также в 2000-е годы, как показали расчеты на данных переписей населения. Чем меньше центр периферийного МО, тем хуже удается удерживать молодежь. Возрастной профиль территорий, возглавляемых малыми городами, пгт или сельскими поселениями, полностью «зеркален» профилю региональных столиц, притягивающих у них население (см. рис. 2 и 4).

Миграция лиц в возрасте 15-19 лет. Самые большие различия между МО разных типов связаны с миграционным балансом в возрасте «пика» миграции – 15-19 лет. По данным Министерства образования, в вузы поступают около 80% выпускников школ [21], значительная часть из них участвует во внутри- и межрегиональной миграции.

Расчет возрастных коэффициентов миграционного прироста в возрасте 15-19 лет позволил сравнить не только столицы регионов, но и другие города по данному показателю. Предсказуемо в число лидеров попали в основном столицы регионов, но их порядок оказался не вполне ожидаемым. С отрывом лидирует Якутск, сверхпривлекательный для молодежи республики Саха, но испытывающий отток населения в данном возрасте в другие регионы. В числе лидеров – Хабаровск и Архангельск – центры регионов с хроническим миграционным оттоком населения, и малая по числу жителей столица – Ханты-Мансийск (рис. 5).

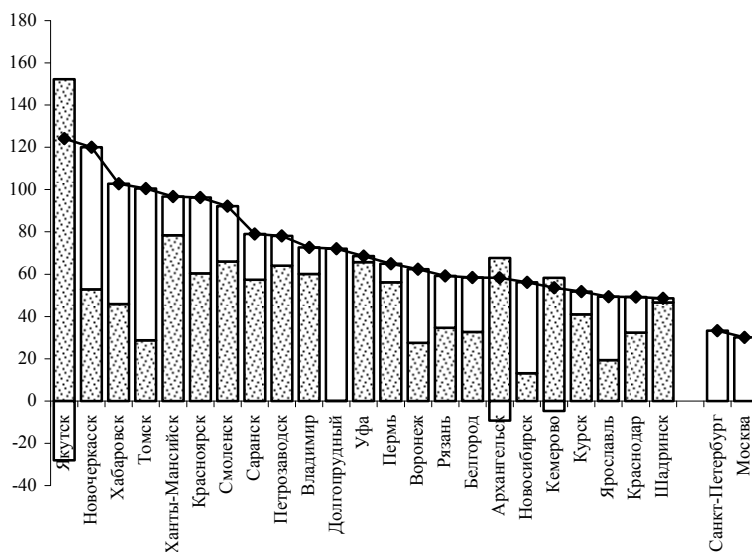


Рис. 5. Коэффициенты миграционного прироста (убыли) в возрасте 15-19 лет, 2012-2016 гг. (в среднем за год), на 1000 населения соответствующего возраста (топ-25 городов и федеральные города):

□ межрегиональная; ▨ внутрирегиональная; —◆— внутрироссийская, всего

Источник: Численность и миграция населения Российской Федерации. Выпуски статистического бюллетеня за 2013-2017 гг.; Росстат, БДПМО, http://www.gks.ru/free_doc/new_site/bd_munst/munst.htm

Но второе место среди всех МО занимает не самый крупный город Ростовской области – Новочеркасск, где размещено два крупных вуза – НПИ им. М.И. Платова и филиал ДОНГАУ. При этом столицы области – миллионного Ростова-на-Дону в числе лидеров нет. В группе лидеров – подмосковный г. Долгопрудный, где располагается один из лучших вузов России – МФТИ. Нестолличный Шадринск со старейшим в Курганской области вузом, практически не уступает Краснодару. При этом Санкт-Петербург и Москва занимают лишь 38-е и 40-е места в общем рейтинге городов по интенсивности миграционной прироста в возрасте 15-19 лет за счет внутрироссийской миграции, по показателю межрегиональной миграции (способности притягивать студентов из других регионов) – соответственно 6-е и 7-е места, уступая Томску, Хабаровску, Новосибирску, Красноярску и Воронежу.

В ряде нестоличных городов есть крупные филиалы вузов, недавно получившие такой статус вследствие укрупнения. Ранее эти филиалы являлись самостоятельными вузами, например, Сызранское высшее военное авиационное училище лётчиков в 2010 г. реорганизовано в филиал Военно-воздушной академии имени профессора Н.Е. Жуковского и Ю.А. Гагарина. Благодаря ему Сызрань занимает довольно высокое место среди нестоличных городов. В Магнитогорске действует государственный технический университет имени Г.И. Носова – один из региональных опорных вузов России. Такие вузы позволяют не только предотвратить отток молодежи в города, но даже способствуют ее существенному притоку как из своего региона, так и по каналам межрегиональной миграции. Но самый же интенсивный миграционный прирост среди всех российских МО в 2012-2016 гг. – 204 на 1000 жителей в возрасте 15-19 лет – отмечен в Выгоничском районе Брянской области. В селе Кокино базируется Брянская государственная сельскохозяйственная академия.

На рис. 5 видно, что большая часть городов – лидеров рейтинга притягивают молодежь своих регионов, что и объясняет высокие показатели столиц не самых миграционно привлекательных городов. Другая группа городов – центры межрегиональной миграции

молодежи, помимо уже названных выше федеральных столиц и опередивших их столиц, это Ярославль, Рязань, Белгород.

Лидеры по оттоку молодежи – МО, возглавляемые малыми городами, пгт и сельскими поселениями. В 25 МО с самым интенсивным оттоком молодежи показатель составляет 150-300 на 1000 в год, еще 140 МО теряют 100-150 на 1000 в год. Похожие оценки оттока молодежи дают оценки на основе данных Всероссийских переписей населения 2002 и 2010 гг. [5]. Помимо слабости центра, все перечисленные МО располагаются на периферии испытывающих устойчивый миграционный отток регионов, в числе которых – Архангельская, Кировская области, республики Коми, Карелия и др.

Среди МО, имеющих в своем составе средние города, самый высокий отток молодежи составляет 60-70 чел. на 1000 жителей – это г. Нерюнгри республики Саха, г. Междуреченский Кемеровской области и г. Воркута республики Коми. Из крупных городов наиболее интенсивно терял молодежь заполярный Норильск – 58 на 1000, среди региональных столиц – Биробиджан – 26 на 1000.

Заключение. Межрегиональная миграция в России перераспределяет население между сравнительно крупными частями страны. Но внутри регионов миграционный приток и отток распределяется неравномерно, кроме того, существует сильный переток населения между отдельными МО. В результате миграция в пределах России обеспечивает рост населения только точно, в региональных столицах и их пригородах. Эти точки притока населения есть повсюду, даже в регионах, испытывающих отток населения. И, напротив, в миграционно привлекательных регионах миграционный прирост концентрируется лишь в отдельных, чаще всего единичных центрах, а остальные МО население теряют. Иные точки миграционного прироста населения могут возникать при наличии в регионе иных крупных или средних городов, расположенных на значительном расстоянии от региональных столиц [22], курортных территорий.

Во внутрироссийской миграции размер города и столичный статус имеют большое значение – как для самого города, так и для его ближайшего окружения – пригородов. МО, не принадлежащие к региональным столицам и их пригородам, или центрам притяжения «второго порядка», испытывают отток населения – либо в ближайший крупный город, либо в один из крупнейших

центров, концентрирующих межрегиональные потоки населения. Поселяются эти внутри- или межрегиональные мигранты не обязательно в самой столице, зачастую они пополняют число жителей быстро растущих пригородов. Это преуменьшает фиксируемый статистикой рост собственно крупных городов, но не меняет сути центростремительной миграции. Город и пригород живут общей жизнью, между ними существует масса социально-экономических связей, несмотря на инфраструктурные проблемы и административные барьеры.

Структура населения, перераспределяемого между МО разных типов в результате внутренней миграции, имеет специфику. В потоках явно преобладает молодежь, первое самостоятельное переселение осуществляется в целях получения образования. Поэтому крупные города получают приток молодого населения, в этом они схожи с крупными городами зарубежных стран [23, 25]. Но пригороды, испытывающие более интенсивный, чем региональные столицы, приток, принимают мигрантов более старших возрастов, в том числе выходцев из центральных городов. Таким образом, в России, видимо, также как в западных странах, наряду с концентрацией населения в крупнейших городах, идет процесс субурбанизации. В целом же, если включить в рассмотрение пригороды, структура населения, участвующего в центростремительной миграции и перераспределяющегося внутри городских агломераций, получается более разнообразной по возрасту.

Литература и информационные источники

1. Мкртчян Н.В. Из России в Россию: откуда и куда едут внутренние мигранты // *Мир России: Социология, этнология*. 2003. Т. 12. № 2. С. 151-164.
2. Коровкин А.Г., Единак Е.А., Шурпиков В.А. Анализ миграционной подвижности и проживаемости населения РФ // *Научные труды: Институт народнохозяйственного прогнозирования РАН*. М.: МАКС Пресс, 2017. С. 442-466.
3. Антонов Е.В. Трудовая мобильность населения России по данным Всероссийской переписи 2010 года // *Вестник Московского университета. Сер. 5: география*. 2016. № 2. с. 54-63.
4. Денисов Е.А. Миграционные процессы в городах российского Севера в 1990-2010-е гг. // *Региональные исследования*. 2017. № 2. С. 44-55.
5. Мкртчян Н.В. Миграционный баланс российских городов: к вопросу о влиянии размера и положения в системе центр-периферийных отношений // *Научные труды: Институт народнохозяйственного прогнозирования РАН*. М.: МАКС Пресс, 2011. С. 416-430.
6. Лейзерович Е.Е. Ход концентрации населения в центральных частях субъектов РФ после 1990 года // *Трансформация российского пространства: социально-экономические и природно-ресурсные факторы (полномасштабный анализ)*. Сб. докладов XXV сессии МАРС / Ред. С.С. Артоболевский, Л.М. Синцеров. М.: ИГ РАН, 2008. С. 173-181.
7. Мкртчян Н.В. Миграция в Москве и Московской области: региональные и структурные особенности // *Региональные исследования*. 2015. № 3. С. 107-116.

8. Куричев Н.К., Куричева Е.К. Взаимосвязь жилищного строительства в Московской агломерации и миграции в столичный регион // *Известия РАН. Сер. географическая*. 2018. № 1. С. 5-20.
9. Махрова А.Г., Кириллов П.Л. «Жилищная проекция» современной российской урбанизации // *Региональные исследования*. 2014. № 4. с. 134-144.
10. Карачурина Л.Б. Демографические трансформации городов постсоветской России // *Региональные исследования*. 2013. № 3. С. 23-36.
11. Казанский В.Л. Внутренняя периферия – новая растущая зона культурного ландшафта России // *Известия РАН. Серия географическая*. 2012. № 6. С. 23-34.
12. Карачурина Л.Б., Мкртчян Н.В. Роль миграции в усилении контрастов расселения на муниципальном уровне в России // *Известия Российской академии наук. Сер. географическая*. 2016. № 5. С. 46-59.
13. Bernard A., Bell M. and Charles-Edwards E. (2014) Improved measures for the cross-national comparison of age profiles of internal migration // *Population Studies*. Vol. 68, Iss. 2: 179-195. DOI: 10.4054/DemRes.2015.32.33
14. Fielding A.J. (1992) Migration and Social Mobility: South East England as an Escalator Region // *Regional Studies*. Vol. 26, Iss. 1. Pp. 1-15.
15. Stockdale A., MacLeod M. (2013) Pre-retirement age migration to remote rural areas // *Journal of Rural Studies*. Vol.32. Pp. 80-92. DOI: 10.1016/j.jrurstud.2013.04.009
16. Ourednfcek M. (2007) Differential suburban development in the prague urban region // *Geografiska Annaler: Series B, Human Geography*. Vol. 89, Iss. 2. Pp. 111-126. DOI: 10.1111/j.1468-0467.2007.00243.x
17. Чудиновских О.С. Административная статистика международной миграции: источники, проблемы, ситуация в России // *Вопросы статистики*. 2016. № 2. С. 32-46.
18. Ford T. (1999) Understanding population growth in the peri-urban region International // *Journal of Population Geography*. Vol. 5, Iss. 4. Pp. 297-311
19. Бреславский А.С. Незапланированные пригороды: сельско-городская миграция и рост Улан-Удэ в постсоветский период / Науч. ред. М.Н. Балдано. Улан-Удэ: Изд-во БНЦ СО РАН, 2014. 192 с.
20. Григоричев К.В. В тени большого города: социальное пространство пригорода. Иркутск: Оттиск, 2013. 248 с.
21. Клячко Т.Л. Высшее образование: больше, лучше или дешевле? // *Демоскоп Weekly*. 2016. № 669. Pp. 670. URL: <http://www.demoscope.ru/weekly/2016/0669/demoscope669.pdf> (дата обращения: 20.03.2007).
22. Карачурина Л.Б., Мкртчян Н.В. Изменение численности населения муниципальных образований РФ (1989-2010 гг.): центрo-периферийные взаимодействия // *География населения и социальная география. Вопросы географии. Сер. «Вопросы географии»*. М.: Русское географическое общество, Московский филиал, 2013. С. 82-107.
23. Plane D.A., Heins F. (2003). Age articulation of U.S. inter-metropolitan migration flows // *The Annals of Regional Science*. Vol. 37: 107-130. DOI: 10.1007/s001680200114
25. Winters J.V. (2011) Why are Smart Cities growing? Who moves and who stays? // *Journal of Regional Science*, Vol. 51, № 2. Pp. 253-270 DOI: 10.1111/j.1467-9787.2010.00693.x