

*М.Ю. Ксенофонов,  
Д.А. Ползиков,  
И.А. Часедкин*

**АЛЬТЕРНАТИВНЫЕ ПОДХОДЫ К  
ОБОСНОВАНИЮ СИСТЕМЫ ПРИОРИТЕТОВ  
ПОЛИТИКИ ПРОДОВОЛЬСТВЕННОЙ  
БЕЗОПАСНОСТИ И СООТВЕТСТВУЮЩИЕ  
ИМ СЦЕНАРИИ РАЗВИТИЯ МОЛОЧНОГО  
ПОДКОМПЛЕКСА АПК РФ<sup>1</sup>**

DOI 10.29003/m261.sp\_ief\_ras2018/191-209

Молочное скотоводство является одной из наиболее значимых подотраслей отечественного сельского хозяйства. Стратегические установки развития молочного производства (как и всего аграрного сектора) в настоящее время определяются, прежде всего, Доктриной продовольственной безопасности РФ<sup>2</sup>, согласно которой, молочная продукция должна быть доступной для каждого гражданина в объемах не ниже рациональных норм потребления (325 кг/год), а удельный вес отечественной продукции в общем объеме товарных ресурсов внутреннего рынка (с учетом переходящих запасов, в пересчете на молоко) должен превышать 90%.

Анализ текущей ситуации на российском молочном рынке показывает, что обозначенные целевые установки не выполняются ни по доступности молочной продукции, ни по уровню самообеспечения ею<sup>3</sup>. В последние несколько лет к проблеме недоста-

---

<sup>1</sup> Исследование выполнено при финансовой поддержке РФФИ (проект № 17-02-00708 «Взаимобусловленность и конфликт критериев продовольственной безопасности в отношении уровней продовольственной независимости, физической и экономической доступности и качества продовольствия (на примере молока и молочных продуктов»).

<sup>2</sup> Утверждена Указом Президента РФ от 30 января 2010 г. № 120.

<sup>3</sup> Среднедушевое потребление молочной продукции в России составляло в 2016 г. лишь 236 кг/год в пересчете на молоко, а доля отечественной молочной продукции в товарных ресурсах внутреннего рынка не превышала 80%.

точности внутреннего производства молока привлечено повышенное внимание властей и общества. Это можно связывать с тем, что сельскохозяйственные контрсанкции, введенные Россией в 2014 г. в отношении стран Запада, и ослабление рубля в 2014-2015 гг. оказали наиболее существенное влияние на отечественный продовольственный рынок именно в сегменте молочных продуктов. Благодаря сокращению объемов импорта несколько повысился уровень самообеспечения молочной продукцией, но одновременно с этим резко упала ее доступность для населения, снизилось качество и ассортиментное разнообразие предложения.

В результате на внутреннем рынке молочных продуктов сложилась ситуация, которая демонстрирует, что прогресс в реализации установки на продовольственную независимость может находиться в определенном конфликте с установками на повышение качества отечественной продукции и уровней среднестатистического потребления, а, следовательно, в конфликте и с установками политики развития молочного подкомплекса, который сохраняет значительные возможности наращивания объемов производства молока и молочных продуктов. В этих условиях важным элементом процедуры разработки политики развития молочного сектора должен стать анализ логики взаимообусловленности ее целевых установок с критериями политики продовольственной безопасности, выявление рисков, связанных с неадекватным выбором приоритетов в их реализации, недостаточностью усилий по поиску эффективных компромиссов и способов демпфирования негативных последствий.

Для анализа критериев продовольственной безопасности в отношении перспективной динамики развития отечественного молочного подкомплекса нами была проведена серия сценарных прогнозных расчетов на основе взаимоувязанных балансов ресурсов и использования молока и молочных продуктов. Замысел этих расчетов состоял в том, чтобы оценить потенциал роста внутреннего производства молока (в том числе товарного) в долгосрочной перспективе с учетом существующих ограничений со стороны внутреннего конечного спроса на молочную продукцию и производственного спроса на сырое молоко в молокопереработке. Это позволит выявить проблемы и возможности развития сектора, которые связаны с актуальными тенденциями изменения стереотипов потребления молочных продуктов, с процессами повышения качества продукции отечественной молокопереработки, с полити-

кой защиты российского рынка как от импорта молокоемкой продукции, так и от импорта заменителей молочного сырья.

Методика прогнозных расчетов предполагает, что перспективные объемы внутреннего производства отдельных молочных продуктов и сырого молока должны определяться из балансового тождества при заданных показателях численности населения страны, среднедушевого потребления молочных продуктов (сыров, сливочного масла, товарной и нетоварной прочей молочной продукции), объемов экспорта и долей импорта в личном потреблении различных молочных продуктов, потерь и прироста запасов молочной продукции, а также показателей, влияющих на производственное потребление молока (таких как, выход телят на 100 коров, падеж телят, удельный расход молочных кормов на 1 голову молодняка, средние годовые надои на 1 корову). Кроме того, для учета практики использования в молокоперерабатывающей промышленности заменителей сырого молока в качестве одного из экзогенных параметров в расчетную модель введен показатель дефицита сырого молока в переработке, который представляет собой разницу между потребностями перерабатывающих предприятий в сыром молоке (для выпуска конкретных объемов молочной продукции) и объемами реализации сырого молока сельхозпроизводителями. Для определения потенциальных объемов товарного производства молока в рамках данных расчетов оценивается также нетоварное потребление молочного молока (как сумма производственного потребления на выпойку молодняка и нетоварного потребления молока на пищевые цели внутри личных подсобных хозяйств населения), которое затем вычитается из полученных ранее оценок валовых надоев молока.

В прогнозных расчетах учитывались следующие тенденции, которые определяли динамику внутреннего потребления молока в ретроспективе.

*Во-первых*, в 2000-2014 гг. наблюдался малозаметный рост личного потребления молочной продукции, который в последние несколько лет сменился спадом в связи с введением Россией сельскохозяйственных контрсанкций в отношении стран Запада, а также вследствие ослабления рубля и снижения реальных доходов населения (рис. 1<sup>4</sup>).

---

<sup>4</sup> Здесь и далее в рис. 2-4 и 6 расчеты авторов на основе данных Росстата [1].

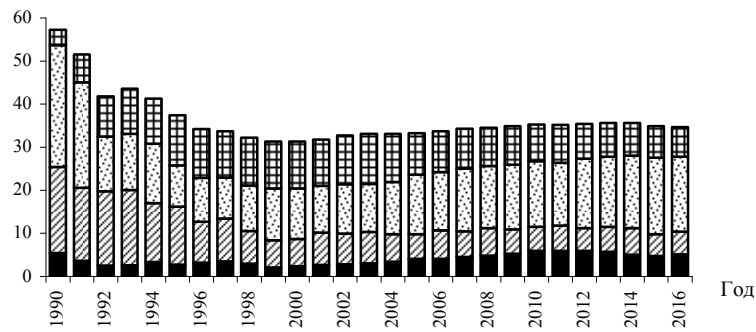


Рис. 1. Личное потребление молочной продукции на пищевые цели в России:  
 ■ сыр; ▨ сливочное масло; ▩ проч. молочная продукция (товарная часть);  
 ▤ проч. молочная продукция (нетоварная часть)

Сокращение физических объемов личного потребления молочной продукции (по данным Росстата, с 35,63 млн. т в 2013 г. до 34,66 млн. т в 2016 г., или на 2,7%) происходило на фоне увеличения численности населения страны благодаря присоединению Крыма к РФ, которое позволило отчасти компенсировать снижение среднедушевого потребления молока с 248 кг/год в 2013 г. до 236 кг/год в 2016 г. (-4,8%). В 2000-2013 гг. среднедушевое потребление молока в России росло умеренными темпами, увеличившись за период на 16%.

Этот рост можно связывать с повышением благосостояния населения нашей страны. Вместе с тем, влияние увеличения реальных располагаемых доходов населения на показатели среднедушевого потребления молочной продукции было более скромным, чем на показатели потребления других сравнительно дорогих видов продовольствия (рис. 2).

Принципиальные различия в траекториях среднедушевого потребления мясных и молочных продуктов после 2000 г. отчасти объясняются тем, что розничные цены на всю линейку молочной продукции росли в полтора-два раза быстрее, чем на мясо птицы. Другая, на наш взгляд, более существенная причина относительно низких темпов роста среднедушевого потребления молочной продукции заключается в трансформации стереотипов питания под действием социокультурных факторов.

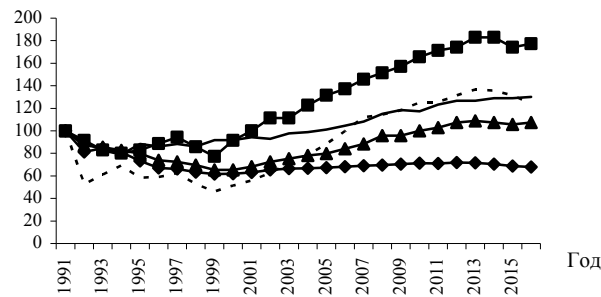


Рис. 2. Динамика среднедушевого потребления отдельных видов продовольствия, а также реальных располагаемых доходов населения (1991 г. = 100%):  
 ---- реально располагаемые доходы населения; —▲— среднедушевое потребление мяса; —◆— среднедушевое потребление молока; — среднедушевое потребление овощей; —■— среднедушевое потребление фруктов

Внутри группы «молочная продукция» наблюдаются разнонаправленные тенденции изменения потребления отдельных продуктов (рис. 3). Потребление сливочного масла снизилось с 1990 г. в 2,8 раза, потребление цельномолочной продукции – в 1,3 раза, тогда как потребление сыров выросло на 23% (а к уровню 1999 г. – в 3,2 раза).

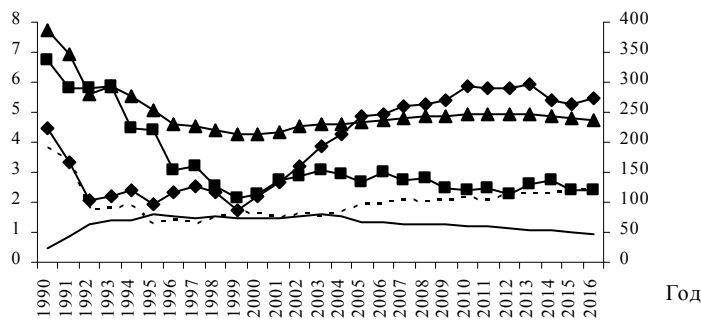


Рис. 3. Среднедушевое потребление молочной продукции в России:  
 —◆— сыры (в натуральном выражении); —■— сливочное масло (в натуральном выражении); ---- проч. молочная продукция – товарная часть, в пересчете на молоко (правая шкала); — проч. молочная продукция, в пересчете на молоко (правая шкала); —▲— вся молочная продукция, в пересчете на молоко (правая шкала)

Таким образом, в ретроспективе потребление сыров демонстрировало высокую эластичность по реальным доходам населения (как в периоды экономического роста, так и в кризисные годы). При этом результаты межстрановых сопоставлений свидетельствуют о том, что в России сохраняется потенциал, по крайней мере, двукратного роста потребления сыров в долгосрочной перспективе<sup>5</sup>. По остальным видам молочной продукции, напротив, потенциала роста фактически нет: показатели потребления сливочного масла в России соответствуют среднему уровню развитых стран, а показатели потребления цельномолочной продукции – значительно его превышают.

Также отметим тенденцию снижения потребления молока, не прошедшего промышленную переработку, на фоне сравнимого по масштабам роста товарного потребления прочей молочной продукции. Это связано, прежде всего, с демографическими процессами в сельской местности: из-за старения сельского населения и нежелания молодежи заниматься молочным хозяйством сокращаются валовые надои в личных подсобных хозяйствах, что приводит к снижению нетоварного потребления молока на пищевые цели.

*Во-вторых*, параллельно с повышением личного потребления молочной продукции в 2000-2013 гг. происходил рост объемов импорта молочной продукции (преимущественно сыров и сливочного масла), который сменился спадом в 2014-2016 гг. (рис. 4).

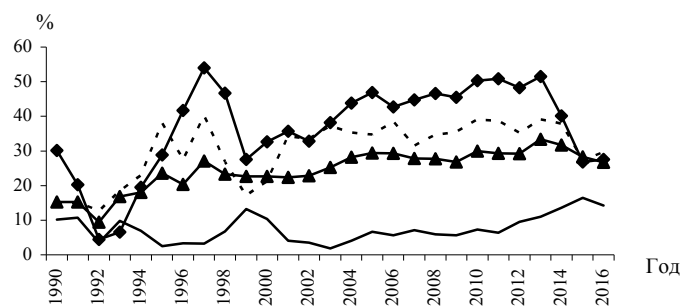


Рис. 4. Доли импорта в потреблении отдельных молочных продуктов:  
 —▲— в товарных ресурсах всей молочной продукции; ---- в личном потреблении сливочного масла; —◆— в личном потреблении сыров;  
 — в личном потреблении проч. молочной продукции

<sup>5</sup> Для сравнения: среднедушевое потребление сыров в Великобритании в 2013 г., по данным FAOSTAT [2], составило 11 кг/год, в Канаде – 12 кг/год, в США – 16 кг/год, в среднем по странам Европейского союза – 17 кг/год, в том числе в Германии – 22 кг/год, в Италии – 23 кг/год, во Франции – 24 кг/год.

По нашим оценкам на основе данных Росстата, в 2016 г. доля импорта в личном потреблении составляла: по сырам – 28%, по сливочному маслу – 30%, по прочей молочной продукции – 14%.

Объемы экспорта молочной продукции из России растут весьма умеренными темпами и остаются крайне незначительными (менее 1 млн. т) в масштабах общего производства и потребления молока в стране.

*В-третьих*, в последние 10-15 лет в России получила широкое распространение практика использования в молокоперерабатывающей промышленности заменителей сырого молока: растительных жиров (в том числе пальмового масла), импортного сухого молока и молочной сыворотки. Если перевести объемы выпуска молочной продукции в натуральном выражении в сырое молоко с помощью утвержденных Росстатом коэффициентов пересчета (для сыров – 8,8, для сливочного масла – 20,3, для сухих молокопродуктов – 7,3, для мороженого – 3,0)<sup>6</sup>, то полученные таким образом оценки потребностей молокопереработки в молочном сырье будут выше объемов реализации молока сельхозпроизводителями на 5,5-6,0 млн. т (рис. 5).

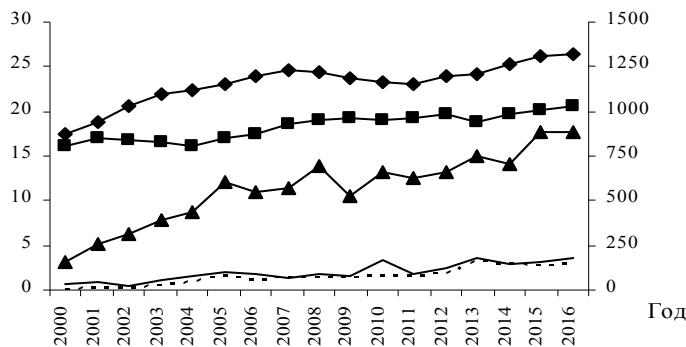


Рис. 5. Потребности молокопереработки в сыром молоке и его реализация:  
 —◆— в сыром молоке; —■— реализация сырого молока во всех категориях хозяйств; —▲— импорт пальмового масла, код ТН ВЭД 1511 (правая шкала);  
 — импорт молока и сливок в твердой форме, коды ТН ВЭД 040210-040229 (правая шкала); ---- импорт молочной сыворотки, код ТН ВЭД 0404 (правая шкала)

Источник: расчеты авторов на основе данных Росстата [1] и Comtrade [3].

<sup>6</sup> По цельномолочной продукции Росстат публикует данные о выпуске уже в пересчете на молоко.

Таким образом, дефицит сырого молока в молокопереработке в последние годы составляет порядка 20% общих потребностей<sup>7</sup>. Иными словами, имеющийся в стране конечный спрос на молочную продукцию не полностью трансформируется в производственный спрос на сырое молоко – как в силу ориентации части потребителей на дешевую молокосодержащую продукцию, так и из-за недостаточного предложения товарного молока сельхозпроизводителями.

*В-четвертых*, на протяжении практически всего постсоветского периода в России снижалось производственное потребление молока на кормовые цели (рис. 6). В 1990 г. оно составляло 7,31 млн. т, тогда как в 2016 г. – 3,16 млн. т (10% валовых надоев молока или 8,4% внутренних нужд).

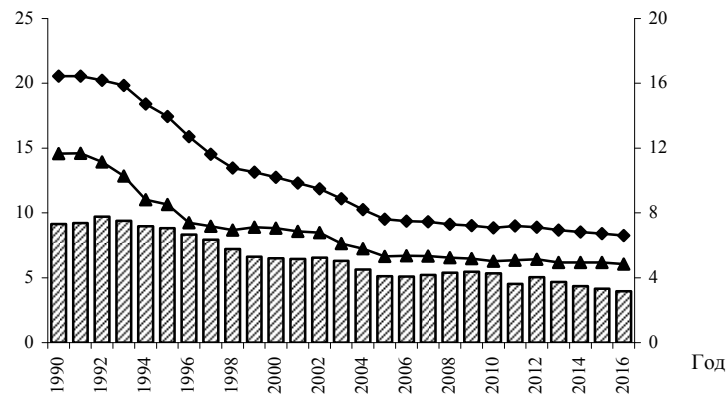


Рис. 6. Производственное потребление молока в России (■), динамика поголовья молодняка КРС (—▲—, правая шкала) и расхода молочных кормов на 1 голову молодняка (—◆—, правая шкала)

<sup>7</sup> Это не означает, что 20% отечественной молочной продукции является некачественной или, более того, фальсифицированной. Во-первых, полученные описанным образом оценки потребностей молокопереработки являются несколько завышенными, так как при расчете не учитывалось, что для производства 1 кг сырных продуктов используются меньшие объемы молока, чем для производства 1 кг сыров. В 2016 г. выпуск сырных продуктов составлял четверть от производства сыров и сырных продуктов в РФ. Во-вторых, часть молочной продукции выпускается с использованием импортного сухого молока или молочной сыворотки, что является нормальной практикой для производства ряда молочных продуктов (восстановленного молока, детских молочных смесей и каш, йогуртов, кисломолочной продукции, сметаны, сыра, кормов для молодняка КРС).



Такая динамика была обусловлена, прежде всего, сокращением поголовья молодняка крупного рогатого скота, которое, в свою очередь, предопределялось сокращением поголовья коров. С 2010 г. наблюдалась тенденция умеренного снижения удельного расхода молока на выпойку молодняка, которая также влияла на объемы внутрихозяйственного потребления.

Поскольку целью вариантных прогнозных расчетов являлась оценка потенциала роста молочного производства в долгосрочной перспективе в зависимости от политики регулирования внешней торговли молочными продуктами, бюджетной поддержки молочного скотоводства, развития молокоперерабатывающей промышленности и стимулирования внутреннего спроса, то основными экзогенными параметрами, варьирование которых определило содержание рассмотренных сценариев, стали:

- уровни среднедушевого потребления отдельных молочных продуктов;
- доли импорта в личном потреблении отдельных молочных продуктов;
- дефицит сырого молока в отечественной молокопереработке.

Гипотезы в отношении перспективной динамики остальных экзогенных переменных задавались одинаковыми для всех сценариев. В частности, предполагалось, что численность населения РФ составит в 2030 г. 147,2 млн. чел. (средний сценарий прогноза Росстата), средние годовые надои на 1 корову – 6000 кг/год, производственное потребление молока на 1 голову молодняка КРС – 500 кг/год, нетоварное личное потребление молока – 30 кг/год, экспорт – 0,72 млн. т в пересчете на молоко, ежегодный прирост запасов будет нулевым, а потери останутся на уровне 2016 г. (0,03 млн. т).

**Описание прогнозных сценариев.** Перспективы развития молочного подкомплекса АПК рассмотрены в контексте следующих шести сценариев.

*Первый (нормативный) сценарий* предполагает полную реализацию целевых установок Доктрины продовольственной безопасности РФ в части и достижения рациональных норм среднедушевого потребления отдельных молочных продуктов, и обеспечения продовольственной независимости<sup>8</sup>. Кроме того, в рамках этого

<sup>8</sup> В соответствии с Приказом Министерства здравоохранения РФ от 19 августа 2016 г. № 614, рекомендуемая рациональная норма потребления молочной продукции составляет 325 кг/год в пересчете на молоко, в т.ч. сыра – 7 кг/год в натуральном выражении, животного масла – 2 кг/год в натуральном выражении. Согласно Доктрине продовольст-

сценария предусмотрено, что сложившийся дефицит сырого молока в молокоперерабатывающей промышленности будет снижен до уровня начала 2000-х годов (до 1 с 5,8 млн. т в 2016 г.).

*Второй (ослабленный нормативный) сценарий* допускает, что целевые установки Доктрины продовольственной безопасности РФ будут полностью реализованы без качественных сдвигов в перерабатывающей промышленности. Здесь рассматривается ситуация сохранения в течение всего прогнозного периода дефицита сырого молока в молокопереработке в объеме 6 млн. т.

*Третий (базовый) сценарий* формируется с учетом того обстоятельства, что принятые рациональные нормы потребления молочной продукции не соответствуют складывающимся стереотипам потребительского поведения, отражающим реальные предпочтения населения. Наибольший потенциал роста в долгосрочной перспективе имеет внутренний рынок сыров (а не цельномолочной продукции, как это следует из рациональных норм). Ключевой предпосылкой реализации этого потенциала, помимо повышения уровня покупательной способности доходов населения, является обеспечение высокого качества и ассортиментного разнообразия предложения сыров и, в конечном счете, формирование массовой культуры их потребления. В настоящее время этот процесс сдерживается дефицитом качественной продукции внутри страны, который в существенной мере вызван уходом с российского рынка европейских производителей в условиях неразвитости отечественного сыроделия и отсутствия альтернативных крупных поставщиков.

В рамках данного сценария предполагается, что ориентация на принятые рациональные нормы и недостаточные усилия государства по развитию отечественного производства сыров, а также сохранение жестких ограничений на ввоз агропродовольственной продукции из стран ЕС предопределят сравнительно низкие темпы роста среднедушевого потребления сыров. Вместе с тем, даже инерционная динамика роста позволит несколько превысить целевой уровень потребления сыров, заложенный в первых двух сценариях (7 кг/год). Здесь допускается, что среднедушевое потребление сыров вырастет к 2030 г.

---

*венной безопасности РФ, удельный вес отечественной молочной продукции в общем объеме товарных ресурсов (с учетом переходящих запасов) внутреннего рынка должен составлять не менее 90%.*

до 9 кг/год, тогда как потребление сливочного масла снизится до 2 кг/год, а потребление прочей молочной продукции повысится до 175 кг/год<sup>9</sup> в пересчете на молоко. В результате установка на достижение уровня рациональной нормы потребления молока (325 кг/год) не будет выполнена: среднестатистическое потребление всей молочной продукции составит 290 кг/год. Кроме того, в рамках данного сценария предполагается, что сохранение внешнеторговых ограничений на агропродовольственном рынке и политика стимулирования производства сырого молока позволят обеспечить к 2030 г. продовольственную независимость по молочным продуктам, а также сократить дефицит сырого молока в молокопереработке до 1 млн. т.

*Четвертый сценарий (вариант ослабления внешнеторговых ограничений)* описывает возможности повышения уровня среднестатистического потребления молочной продукции за счет допуска на российский рынок молокоемкой продукции из стран ЕС. При условии позитивного развития экономики РФ и роста уровня благосостояния населения это может обеспечить повышение среднестатистического потребления молочной продукции до 325 кг/год, но в совершенно иной структуре – с большим удельным весом сыров. Здесь предполагается, что более высокой по сравнению с предыдущими сценариями будет доля импорта во внутреннем потреблении сыров (в 2030 г. – 40% по сравнению с 15%), а также их среднестатистическое потребление (в 2030 г. – 13 кг/год по сравнению с 9 кг/год). Прочие экзогенные параметры остаются неизменными.

*Пятый сценарий (вариант эшелонированной политики)* предусматривает установление временного приоритета создания комплекса предпосылок стратегического роста среднестатистического потребления молочной продукции (преимущественно сыров) над установкой на повышение уровня самообеспечения молочной продукцией. На первом этапе – в среднесрочной перспективе – за счет ослабления внешнеторговых ограничений и кардинального изменения объемов и качественных характеристик предложения на российском молочном рынке должны быть созданы условия для формирования массовой культуры потребления молочной продукции. Резкое усиление

---

<sup>9</sup> Преимущественно за счет запуска федеральных программ школьного питания и адресной социальной поддержки малообеспеченных групп населения.

конкуренции со стороны зарубежных производителей будет вынуждать отечественные молокоперерабатывающие предприятия либо повышать качество выпускаемой продукции, либо уходить в нижний ценовой сегмент. В этих условиях определяющую роль будет играть государственная поддержка молочного подкомплекса АПК (как в части структурно-технологической модернизации переработки, так и в части обеспечения стабильного и приемлемого для переработчиков уровня цен на молочное сырье за счет стимулирования развития молочного скотоводства)<sup>10</sup>. В рамках данного сценария предполагается, что усилия государства по развитию молочного сектора будут достаточными для того, чтобы создать конкурентоспособные производства и на втором этапе (к 2030 г.) выйти на целевые уровни Доктрины продовольственной безопасности РФ и по потреблению молока, и по самообеспечению. Этот сценарий отличается от предыдущего тем, что в нем заложены более низкие доли импорта в личном потреблении сыров в 2023-2030 гг. (в 2030 г. – 14% по сравнению с 40%).

*Шестой (мобилизационный) сценарий* подразумевает, что целевые установки Доктрины продовольственной безопасности РФ будут выполнены к 2030 г., но не допускает ослабления внешне-торговых ограничений в среднесрочной перспективе. Траектории потребления различных молочных продуктов в рамках этого сценария полностью соответствуют траекториям предыдущего сценария (рис. 7), но высокие темпы роста потребления сыров обеспечиваются здесь не посредством либерализации внешней торговли, а за счет дополнительных усилий государства по развитию отечественного молочного скотоводства и молокоперерабатывающей промышленности, а также по поддержке внутреннего спроса. В связи с этим используется гипотеза о том, что доля импорта в личном потреблении сыров будет плавно снижаться с 28% в 2016 г. до 14% в 2030 г., тогда как в пятом сценарии этот показатель рос до 35% в 2021 г., а затем активно снижался до 14% в 2030 г. (рис. 8).

---

<sup>10</sup> Здесь имеются в виду меры по поддержке не только крупных молокоперерабатывающих производств, но и мелких семейных предприятий, выпускающих фермерские сыры. Параллельно с этой политикой поддержки, на наш взгляд, должна осуществляться политика, направленная на снижение привлекательности производства низкокачественной молочной продукции. Она может предусматривать усиление контроля качества продукции и кратное повышение штрафов за нарушение маркировки, а также ужесточение условий ввоза в РФ заменителей сырого молока (прежде всего, растительных жиров).

Описание ключевых сценарных гипотез, а также основных результатов вариантных прогнозных расчетов представлено в табл. 1.

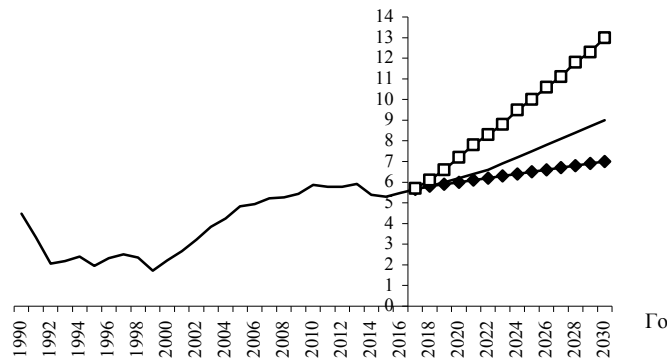


Рис. 7. Среднедушевое потребление сыров в России в различных сценариях  
 —◆— сценарии 1 и 2, нормативные (выход на уровень норм рационального питания);  
 ——— сценарий 3, базовый (инерционная динамика роста потребления сыров);  
 —□— сценарии 4, 5 и 6, высокие (формирование массовой культуры потребления сыров)

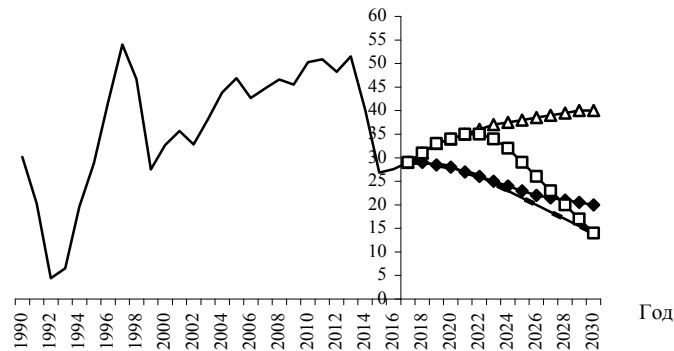


Рис. 8. Доли импорта в личном потреблении сыров в различных сценариях:  
 —◆— сценарии 1 и 2, нормативные (выход на уровень норм рационального питания);  
 ——— сценарий 3, инерционное развитие в условиях сохранения внешнеторговых ограничений;  
 —△— сценарий 4, ослабление внешнеторговых ограничений;  
 —□— сценарий 5, ослабление внешнеторговых ограничений и дальнейшее импортозамещение; —---- сценарий 6, импортозамещение в условиях сохранения внешнеторговых ограничений

Таблица 1

Сценарные условия и результаты прогнозных расчетов по оценке потенциала роста  
молочного производства в РФ в долгосрочной перспективе

Показатель	2030 г., по сценариям					
	1	2	3	4	5	6
	2016 г.					
Сценарные гипотезы						
Среднедушевое потребление молочной продукции (кг/год, в пересчете на молоко)	236	325	290	325	325	325
сыры (кг/год, в натуральном выражении)	5,5	7,0	9,0	13,0	13,0	13,0
сливочное масло (кг/год, в натуральном выражении)	2,4	2,0	2,0	2,0	2,0	2,0
прочая молочная продукция (кг/год, в пересчете на молоко)	165	227	175	175	175	175
товарная часть	118	197	220	145	145	145
нетоварная часть	47	30	30	30	30	30
Доля импорта в личном потреблении молочной продукции (справочно)	22%	9%	9%	19%	9%	9%
сыры	28%	20%	14%	40%	14%	14%
сливочное масло	30%	15%	15%	15%	15%	15%
прочая молочная продукция	14%	5%	5%	5%	5%	5%
Справка: доля импорта в товарных ресурсах внутреннего молочного рынка	27%	10%	10%	20%	10%	10%
Дефицит молока в переработке (млн. т)	5,8	1,0	1,0	1,0	1,0	1,0
Результаты расчетов						
Производство сыров и сырных продуктов (тыс. т, в натуральном выражении)	605	854	1169	1178	1675	1675
Производство сливочного масла (тыс. т, в натуральном выражении)	253	255	255	255	255	255
Товарное производство прочей молочной продукции (млн. т, в пересчете на молоко)	16,0	28,0	20,7	20,7	20,7	20,7
Реализация сырого молока (млн. т)	20,7	39,6	35,2	35,2	39,6	39,6
Производственное потребление (млн. т)	3,2	3,0	2,7	2,7	2,9	2,9
Валовые надом молока (млн. т)	30,8	47,1	42,3	42,3	47,0	47,0

Источник: расчеты авторов.

**Результаты вариантных прогнозных расчетов.** Полученные оценки свидетельствуют о том, что в рамках нормативных построений (сценарии 1 и 2) потенциал прироста внутреннего производства молока является значительным, составляя 41% к уровню 2016 г. (рис. 9), а потенциал товарного производства – еще выше: 91-92%. При этом, так как сценарий 2 предполагает, что в перспективе сохранится дефицит сырого молока в переработке (т.е. доля молокосодержащей продукции, изготовленной с использованием заменителей сырого молока, в выпуске молокоперерабатывающей промышленности останется высокой), то необходимые объемы производства и товарного потребления прочей молочной продукции в этом сценарии получаются более высокими по сравнению со сценарием 1. Другими словами, если 1 кг сыров или сливочного масла будет содержать меньше сырого молока, то для общего потребления заданного объема молока (например, 325 кг/год) потребуется производить и потреблять больше прочей молочной продукции.

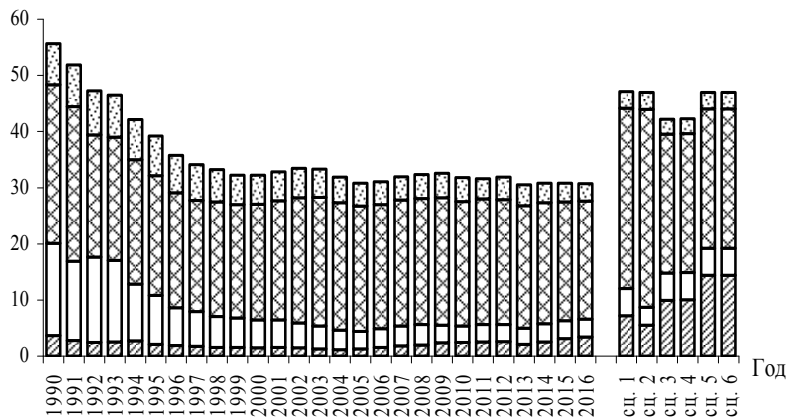


Рис. 9. Физические объемы производства сырого молока в России:  
 ■ на производство сыров; □ сливочного масла; ▨ проч. молочной продукции; ▩ на производственные нужды (на отпой молодняка)

Источники: расчеты авторов.

Основываясь на результатах межстрановых сопоставлений, можно сделать вывод, что нормативные уровни среднедушевого потребления

ния прочей молочной продукции в сценарии 1 (227 кг/год) и, тем более, в сценарии 2 (250 кг/год) являются крайне высокими. Если при оценке перспективных потребностей в молочной продукции использовать методику построения рациона питания, учитывающую экономические и социокультурные факторы (в качестве альтернативы методике, основанной на «физиологической» модели потребления), то требования к динамике и структуре молочного производства могут быть принципиально иными. Об этом свидетельствуют результаты расчетов в рамках сценариев 3-6. В частности, оценки, полученные в сценарии 3, показывают, что в случае инерционного изменения показателей среднедушевого потребления молочной продукции в условиях дефицита качественной молокоемкой продукции на российском рынке потенциал прироста валовых надоев молока, а также товарного производства молока будет ниже, чем в предыдущих сценариях (37 и 69% соответственно). При этом сохранение внешнеторговых ограничений с целью обеспечения продовольственной независимости страны может препятствовать реализации целевых установок в отношении роста среднедушевого потребления молочной продукции.

Потребление молока на уровне рациональных норм возможно при условии более полного использования потенциала роста потребления сыров. При среднедушевом потреблении сливочного масла в объеме 2 кг/год в натуральном выражении, а также прочей молочной продукции – в объеме 175 кг/год в пересчете на молоко, для выхода на уровень 325 кг/год по молоку в целом достаточно повышения потребления сыров до 13 кг/год. Это соответствует среднему уровню развитых стран и значительно ниже показателей таких стран с развитой культурой потребления сыров, как Франция, Италия, Греция, Германия, Австрия. Отказ от жесткого регулирования ввоза сыров из стран ЕС мог бы способствовать повышению продовольственной безопасности в части экономической и физической доступности молочной продукции. Кроме того, усиление зависимости от внешних поставок сыров могло бы демпфироваться снижением доли импорта во внутреннем потреблении сливочного масла и прочей молочной продукции (см. сценарий 4).

Ослабление ограничений на ввоз сыров не обязательно должно приводить к уходу с российского рынка части отечественных производителей. В случае осторожных изменений во внешнеторговой политике в связке со стимулированием внутреннего спроса и поддержкой собственного производства импорт может быть фактором, позитивно



влияющим на ситуацию на рынке. Примером взвешенной практики регулирования является политика по развитию мясного сектора, сочетающая квотирование импорта (которое позволяло поддерживать цены на уровне, приемлемом для российских производителей мяса, и при этом сохраняло конкуренцию с импортом) с поддержкой структурно-технологической модернизации мясного животноводства.

В случае если государству удастся, с одной стороны, создать предпосылки повышения среднедушевого потребления сыров до 13 кг/год (и выхода на целевые уровни норм по потреблению молока в целом), а с другой стороны, обеспечить высокую конкурентоспособность отечественной молокоперерабатывающей промышленности, то перспективные валовые надои молока должны составить, как и в рамках нормативных сценариев, 47 млн. т (+41% к уровню 2016 г.). При этом необходимые темпы роста потребления сыров могут достигаться не только при снижении внешнеторговых барьеров (сценарий 5), но и в условиях сохранения жесткого регулирования импорта (сценарий 6). Во втором случае от государства потребуются дополнительные усилия, направленные как на форсированное развитие молокоперерабатывающей промышленности и молочного скотоводства, так и на изменение системы регулирования молочного рынка, повышение контроля за качеством представленной на нем продукции и снижение привлекательности использования заменителей сырого молока. Требования к перспективной динамике производства сыров и товарного производства молока в рамках рассмотренных сценариев представлены на рис. 10 и 11.

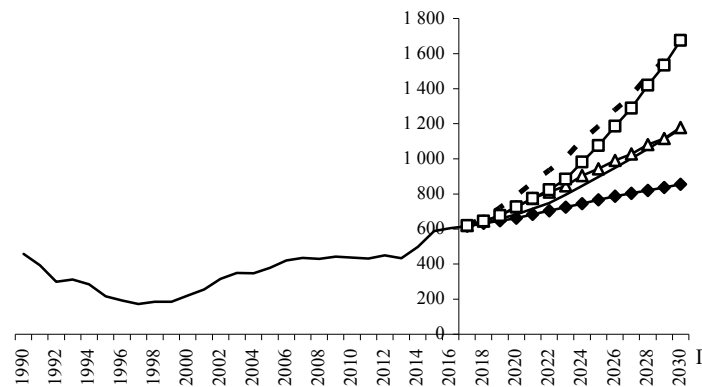


Рис. 10. Производство сыров и сырных продуктов в различных сценариях:  
 —◆— сценарии 1 и 2; — сценарий 3; —△— сценарий 4;  
 —□— сценарий 5; ---- сценарий 6

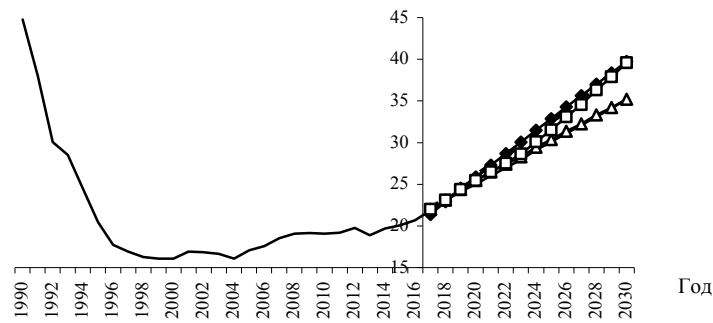


Рис. 11. Товарное производство (реализация) молока в различных сценариях:  
 —◆— сценарии 1 и 2; — сценарий 3; —△— сценарий 4;  
 —□— сценарий 5; ---- сценарий 6

В качестве заключения зафиксируем выводы в отношении принятого подхода к обоснованию приоритетов политики продовольственной безопасности и выработке стратегии развития молочного подкомплекса АПК.

*Первое.* Критерии продовольственной безопасности, несмотря на их четкое описание в Доктрине продовольственной безопасности РФ, не формируют однозначных требований к динамике развития отечественного молочного производства. Эта неопределенность обусловлена возможностями варьирования нормативных уровней среднедушевого потребления отдельных молочных продуктов (при норме 325 кг/год по молоку в целом) и/или долей импорта в товарных ресурсах внутреннего рынка отдельных молочных продуктов (при пороговом значении 10% по всей молочной продукции). При этом методике оценки перспективных уровней потребления молочной продукции, основанной на «физиологической» модели (используемой при обосновании норм рационального питания), может быть предложена альтернатива – методика, учитывающая актуальные сдвиги в потреблении молочной продукции, которые происходят под влиянием социокультурных факторов.

*Второе.* При анализе ситуации на молочном рынке в контексте проблем продовольственной безопасности основное внимание традиционно уделяется оценке и интерпретации разрывов между целевыми и фактическими значениями показателей среднедушевого потребления молочных продуктов и уровней само-

обеспечения по этой группе продовольственных товаров. Как правило, не рассматриваются ни потенциальные возможности варьирования реального содержания политики продовольственной безопасности, ни соответствующие этим альтернативам различия в динамике критериальных показателей состояния продовольственной безопасности, а также в той «цене», которую требуется «заплатить» за достижение поставленных целей.

Вместе с тем, существуют различные способы реализации политики продовольственной безопасности, которым могут соответствовать разные переходные траектории, различные темпы и мера приближения к нормативным значениям критериев продовольственной безопасности. При этом отдельные нормативы в контексте некоторых сценариев могут оставаться недостижимыми (например, показатели среднедушевого потребления молочных продуктов – в сценарии сохранения сложившихся стереотипов потребительского поведения с низкими уровнями потребления сыров), а отдельные переходные траектории могут характеризоваться временным ухудшением значений некоторых критериальных показателей, но при этом обеспечивать достижение их более высоких итоговых уровней. В связи с этим «монотонное приближение» к целевым показателям продовольственной безопасности не следует рассматривать в качестве единственно возможного и самого эффективного варианта переходной траектории.

*Третье.* При разработке политики развития молочного скотоводства следует в явном виде учитывать ограничения со стороны внутреннего спроса на молочную продукцию, связанные как с низкой покупательной способностью доходов населения, так и со сложившимися стереотипами питания. В противном случае при наращивании объемов производства в молочном скотоводстве существуют риски возникновения проблем со сбытом молочной продукции и/или товарного молока. Эти проблемы могут вызывать колебания цен на внутреннем рынке сырого молока и тем самым резко снижать финансовую устойчивость сельхозпроизводителей в молочном секторе.

#### *Литература и информационные источники*

1. Официальный сайт Росстата (разд. Сельское хозяйство и балансы продовольственных ресурсов). [http://www.gks.ru/wps/wcm/connect/rosstat\\_main/rosstat/ru/statistics/enterprise/economy/](http://www.gks.ru/wps/wcm/connect/rosstat_main/rosstat/ru/statistics/enterprise/economy/)
2. База данных Faostat Продовольственной и сельскохозяйственной организации ООН. Режим доступа: <http://www.fao.org/faostat/en/#data/CL>
3. База данных COMTRADE ООН. Режим доступа: <http://comtrade.un.org/db/dqBasicQuery.aspx>