

Ч.Е. Терентьев,
А.Т. Коровкин,
И.Б. Королев

**СОСТОЯНИЕ И ПЕРСПЕКТИВЫ РЫНКА
ТРУДА ТЕРРИТОРИЙ РОССИЙСКОЙ АРКТИКИ
В КОНТЕКСТЕ ЗАДАЧ ПОВЫШЕНИЯ
КАЧЕСТВА ЖИЗНИ НАСЕЛЕНИЯ¹**

https://doi.org/10.29003/m824.sp_ief_ras2019/341-359

Повышение качества жизни населения и проблемы занятости в российской Арктике: предварительные замечания. Амбициозная стратегия нового освоения российской Арктики, в течение последних лет реализуемая государством и крупным бизнесом, по своим масштабам и сложности является беспрецедентным для постсоветского периода мегапроектом [1-2]. Как отмечалось нами ранее [3, с. 33], наряду с задачами геологоразведки, разработки новых месторождений, модернизации добывающих производств и инфраструктуры, расширения военного присутствия России на Крайнем Севере, приоритетами долгосрочного развития Арктики должны являться повышение качества жизни населения, выработка новых экологически безопасных практик природопользования, преодоление многочисленных социально-экономических проблем рассматриваемого макрорегиона, включая неравенство арктических территорий в уровне доходов населения, обеспеченности социальной инфраструктурой, вынужденная культурно-социальная изоляция, угроза утраты самобытного образа жизни коренных народов Севера.

На наш взгляд, максимально полная реализация потенциала развития арктического макрорегиона в долгосрочной перспективе возможна только при учете «социального измерения» – возможностей повышения качества жизни постоянно прожи-

¹ Исследование выполнено при финансовой поддержке РФФИ (проект № 18-05-60146 «Медико-экологические факторы социально-экономического развития российской Арктики: анализ и прогноз»).

вающего населения и обеспечения экологической безопасности условий труда вахтовиков. Разработка инновационных практик природопользования, новых подходов к системам расселения и территориального планирования производств должна быть направлена в том числе на раскрытие человеческого потенциала, приращение человеческого капитала.

Одной из ключевых составляющих качества жизни населения является устойчивая занятость – обеспеченность населения работой, характеристики которой (содержание деятельности, условия труда, уровень заработной платы и др.) позволяют не только удовлетворять базовые потребности жизнедеятельности, но и обеспечивать воспроизводство, совершенствовать свою квалификацию, осваивать передовые технологии, творчески самореализовываться. Это приобретает особое значение в условиях современных общемировых тенденций: повышения роли человека и человеческого капитала в современной экономике; устойчивого роста в развитых странах и в ряде крупнейших развивающихся стран инвестиций в здравоохранение, науку и образование; повышение роли социальных факторов в обеспечении долгосрочной конкурентоспособности национальных экономик, регионов, крупных корпораций.

Актуальность задач обеспечения устойчивой занятости и повышения качества труда подтверждается их включением в систему Целей устойчивого развития (ЦУР) ООН до 2030 г. в рамках Цели 8 «Содействие поступательному, всеохватному и устойчивому экономическому росту, полной и производительной занятости и достойной работе для всех», включающей такие задачи как: «8.3. Содействовать проведению ориентированной на развитие политики, которая способствует производительной деятельности, созданию достойных рабочих мест...»; «8.5. К 2030 году обеспечить полную и производительную занятость и достойную работу для всех женщин и мужчин, в том числе молодых людей и инвалидов, и равную оплату за труд равной ценности»; «8.6 К 2020 году существенно сократить долю молодежи, которая не работает, не учится и не приобретает профессиональных навыков»; «8.8 Защищать трудовые права и содействовать обеспечению надежных и безопасных условий работы для всех трудящихся, включая трудящихся мигрантов, особенно женщин-мигрантов, и лиц, не

имеющих стабильной занятости» [4]. Представляется, что указанные задачи весьма актуальны и для российской Арктики, где как и в России в целом, сохраняются значительные территориальные и структурные диспропорции на рынке труда, преодоление которых требует соответствующей государственной политики.

Важной тенденцией последних лет является повышение влияния экологических факторов на динамику воспроизводства человеческого капитала, производительности труда, изменения баланса трудовых ресурсов. Это обусловлено, с одной стороны, ростом эколого-климатических угроз, включая загрязнение окружающей среды, волны жары и другие негативные последствия изменений климата; а, с другой стороны, повышением значимости экологически безопасных условий труда для сотрудников. Вместе с тем в текущих условиях социально-экономического развития российской Арктики эколого-климатические факторы играют ограниченную роль, объективно уступая таким острым проблемам развития, как очаговый характер развития арктических территорий, стагнация экономического роста, структурная безработица, неравенство регионов, нехватка жилья и социальной инфраструктуры.

Учет экологических факторов приобретает значение и при разработке в российской Арктике территориальных планов размещения производств, перспективных схем расселения, крупных инвестиционных, в том числе инфраструктурных, проектов. Согласованность указанных планов и проектов с прогнозом динамики численности и структуры трудовых ресурсов на среднесрочную и особенно долгосрочную перспективу способствует более сбалансированному обеспечению новых производств кадрами нужной квалификации, поскольку подготовка таких кадров требует выстраивания образовательных центров, что занимает продолжительное время.

На текущем этапе реализации государственной политики по новому освоению Арктики вопросам системного анализа и прогнозирования численности, структуры и качественных характеристик трудовых ресурсов российской Арктики уделяется, по нашему мнению, недостаточно внимания. Поэтому в рамках настоящего исследования сделана попытка количественной оценки фактической динамики численности и ряда ка-

чественных характеристик трудовых ресурсов на территориях регионов-субъектов РФ, полностью или частично, относимых к Арктической зоне Российской Федерации (АЗРФ)². Отдельные результаты ретроспективного анализа и возможные оценки перспективных изменений численности и структуры трудовых ресурсов регионов Российской Арктики нашей страны уже обсуждались нами в работах [6-8].

В настоящей статье уточнены оценки фактической динамики, дан перспективный прогноз численности трудовых ресурсов в среднесрочной перспективе, а также проанализированы некоторые индикаторы рынков труда арктических регионов. Более конкретно наша задача состоит в том, чтобы проанализировать динамику и структуру основных показателей баланса трудовых ресурсов регионов российской Арктики, исследовать источники формирования и направления использования трудовых ресурсов, дать оценку степени напряженности на региональных рынках труда, выявить характерные для развития отдельных региональных рынков труда особенности, сделать выводы о перспективах развития сферы занятости рынка труда, в том числе с точки зрения возможностей и ограничений для реализации потенциала социально-экономического развития регионов российской Арктики. При этом важно не терять преимуществ, связанных с комплексной, макроэкономической оценкой ряда существующих в этих регионах проблем. Этим в значительной степени объясняется то, что регионы и региональные рынки труда рассматриваются в целом, хотя, формально, не все территории этих регионов относятся к АЗРФ. Выбранный нами подход представляется оправданным, поскольку позволяет учитывать особенности регулирования рынка труда и государственной политики в сфере занятости на уровне соответствующих субъектов РФ.

Анализ сложившейся структуры трудовых ресурсов Арктической зоны Российской Федерации проведен на основе данных отчетных балансов трудовых ресурсов соответствующих регионов,

² В соответствии с Указом Президента РФ [5], к регионам РФ, территории которых полностью или частично находятся в границах Арктической Зоны Российской Федерации, относятся Республика Коми, Мурманская область, Архангельская область, Ненецкий автономный округ, Красноярский Край, Ямало-Ненецкий автономный округ, Республика Саха (Якутия) и Чукотский автономный округ.

данных обследования рабочей силы, информации Министерства труда и социальной защиты РФ, региональных органов исполнительной власти, ряда других информационных источников.

Анализ сложившейся структуры и динамики численности трудовых ресурсов в российской Арктике. За период рыночных преобразований российская Арктика оказалась макрорегионом с резким (на 30,6% за период 1989-2016 гг.) сокращением совокупной численности населения (максимальные уровни относительной убыли населения наблюдались в дальневосточных районах – 69,2%), обусловленным миграционным оттоком населения, усиленным отрицательным естественным приростом на Европейской части России [9, с. 529].

Численность трудовых ресурсов в регионах российской Арктики также существенно сократилась с 5,7 млн. чел. в 1990 г. до 4,6 млн. в 2017 г. По сравнению с 2000 г., сокращение составило 675 тыс. чел. (около 13%). При этом тенденции изменения численности трудовых ресурсов в европейской и азиатской частях российской Арктики проявлялись по-разному: в европейской части значение указанного показателя за 2000-2017 гг. сократилось почти на 28%, тогда как в азиатской части – только на 1%. В европейской части численность трудовых ресурсов росла только в Ненецком АО, что не могло переломить общую негативную тенденцию. В остальных регионах этой части российской Арктики рассматриваемый показатель сократился на 23-30%.

В ретроспективной динамике численности трудовых ресурсов как в европейской, так и в азиатской частях российской Арктики можно условно выделить три периода, однако временные границы этих периодов не совпадают. В европейской части в 1990-1997 гг. она сокращалась, затем в течение относительно короткого периода (1998-2003 гг.) численность трудовых ресурсов росла, а с 2004 г. вновь продолжилось заметное сокращение. В азиатской части сокращение численности трудовых ресурсов в 1990-1997 гг. сменилось достаточно продолжительным периодом роста их численности, который продолжался до 2008 г.; новый этап сокращения, причем достаточно плавного, начался только с 2009 г. Сокращение численности трудовых ресурсов в той или иной степени коснулось

всех субъектов азиатской части российской Арктике, хотя, например, если рассматривать период 2000-2017 гг., в Ямало-Ненецком АО и Республике Саха (Якутия) численность трудовых ресурсов даже возросла. Наиболее существенное сокращение за 2000-2017 гг. произошло в Красноярском крае.

Анализ структуры трудовых ресурсов по источникам их формирования показывает, что на долю основного источника – трудоспособного населения в трудоспособном возрасте – приходится около 90% общей численности трудовых ресурсов регионов российской Арктики. Негативная демографическая динамика в арктических регионах приводит к уменьшению численности трудовых ресурсов. По сравнению с пиковыми значениями середины 2000-х годов, доля этого источника формирования трудовых ресурсов снизилась на 4-5 проц. п. (с 94-95 до 90%). По доле трудоспособного населения в трудоспособном возрасте в общей численности трудовых ресурсов в 2015-2016 гг. на первом месте среди всех арктических регионов находилась Архангельская область; а среди субъектов азиатской части – Ямало-Ненецкий АО. Наименьший (хотя, безусловно, все равно доминирующий) вклад в формирование численности трудовых ресурсов трудоспособное население в трудоспособном возрасте вносит в Ненецком АО, где на долю остальных источников приходится свыше 25%. В целом, налицо уменьшение демографической базы для пополнения трудовых ресурсов арктических регионов. При этом значимость остальных источников формирования трудовых ресурсов растет, однако недостаточно интенсивно. Фиксируемое общее сокращение численности трудовых ресурсов свидетельствует, что заместить убыль трудоспособного населения в трудоспособном возрасте в полном объеме за счет других источников не представляется возможным.

Заметнее всего увеличивается численность работающего населения старше трудоспособного возраста. Численность этой категории населения в арктических регионах увеличилась на две трети по сравнению с 2000 г., их доля в структуре трудовых ресурсов по источникам формирования на ретроспективном периоде постоянно росла и в 2017 г. достигла 7,3%, что, тем не менее, несколько ниже среднероссийского показателя (7,9%). Отметим наличие относительно сильных различий

в значимости этого источника формирования трудовых ресурсов для регионов европейской и азиатской частей российской Арктики. В европейской части доля работающего населения старше трудоспособного возраста в 2017 г. составила 8,7%, а в азиатской – только 6,5%. Дифференциация еще более заметна на уровне отдельных субъектов РФ. В Ненецком АО работающие в возрасте старше трудоспособного составили 23% от численности трудовых ресурсов (максимальный среди всех субъектов РФ показатель), а в Ямало-Ненецком АО – только 3,5%.

В арктических регионах в 2017 г. трудились около 4%, т.е. около 120 тыс. из находившихся в нашей стране 2,6 млн. (по данным отчетных балансов трудовых ресурсов) иностранных трудовых мигрантов. При этом 80% всех работающих в российской Арктике иностранных трудовых мигрантов сосредоточено в ее азиатской части. В результате, они в некоторых арктических субъектах РФ составили заметную долю на рынке труда, например, в Ямало-Ненецком АО в 2017 г. – 5,5% трудовых ресурсов, или 6,3% численности занятого в экономике региона населения. Для сравнения, в Архангельской области иностранные трудовые мигранты составили менее 1% трудовых ресурсов региона.

На ретроспективе максимум численности иностранных трудовых мигрантов в российской Арктике наблюдался в 2008 г. В 2009-2010 гг., вероятно, как следствие экономического кризиса, их численность заметно сократилась (на 20%), что в полной мере соответствовало общероссийским тенденциям. В 2011-2013 гг. можно говорить о стабилизации численности иностранных трудовых мигрантов в арктических регионах на уровне 105-110 тыс. чел. Это уже не соответствовало общероссийской динамике (балансовая численность иностранных трудовых мигрантов в РФ в этот период росла). В дальнейшем (2014-2017 гг.) наблюдалось новое увеличение численности иностранных трудовых мигрантов с локальным максимумом в 2015 г. (122 тыс. чел), однако восстановления их до уровня 2008 г. не произошло и устойчивой тенденции на их дальнейший рост, по-видимому, тоже не сформировалось.

Важным источником формирования трудовых ресурсов российской Арктики является внутренняя трудовая миграция. По данным обследования рабочей силы Росстата [10],

арктические регионы привлекательны для работы и характеризуются положительным сальдо внутрироссийской трудовой миграции (табл. 1). Исключением является Архангельская область, что, по-видимому, связано с миграцией рабочей силы в Ненецкий АО.

Таблица 1

Сальдо внутрироссийской трудовой миграции
в регионах российской Арктики, тыс. чел.

Регион	2011 г.	2012 г.	2013 г.	2014 г.	2015 г.	2016 г.	2017 г.
Российская Арктика всего	65,9	83,7	110,6	117,9	115,8	142,9	172,1
Европейская часть	4,6	9,8	16,9	16,3	14,5	18,7	18,7
Азиатская часть	61,3	73,9	93,7	101,6	101,3	124,1	153,3
Республика Коми	4,1	7,8	8,1	10,0	9,0	12,3	10,4
Архангельская область без НАО	-2,1	-1,0	0,5	-1,3	-1,6	-0,5	-3,8
Ненецкий АО	0,4	1,1	3,9	2,4	2,3	1,2	3,6
Мурманская область	2,2	2,0	4,4	5,2	4,8	5,8	8,6
Ямало-Ненецкий АО	40,8	45,9	65,2	70,3	67,9	84,5	111,2
Красноярский край	12,1	15,8	11,1	13,5	10,0	12,2	11,7
Республика Саха (Якутия)	8,1	10,9	15,7	14,6	21,0	24,6	27,0
Чукотский АО	0,4	1,2	1,7	3,2	2,5	2,9	3,4

Источник: расчеты авторов по данным Росстата.

Вероятно, межрегиональные потоки внутри российской Арктики могут заметно скорректировать представление о сальдо трудовой миграции по отдельным регионам. Наибольшее по своей абсолютной величине сальдо характерно для Ямало-Ненецкого АО. Число въезжающих в арктические регионы (включая межрегиональную трудовую миграцию внутри российской Арктики) внутрироссийских трудовых мигрантов постоянно растет и в 2017 г. практически достигло 200 тыс. чел., или около 7% всех работающих за пределами региона своего постоянного проживания россиян. Растет и численность выезжающих из арктических регионов, хотя по абсолютной величине она заметно меньше. Отметим, что входящий и исходящий потоки трудовой миграции заметно различаются по своей структуре.

Во входящем потоке внутренней трудовой миграции более 80% приходится на азиатскую часть российской Арктики,

причем более 50% всего потока – это въезжающие на работу в Ямало-Ненецкий АО. Еще около 25-30% входящего потока приходится на Красноярский край и Республику Саха-Якутия. Исходящий поток распределен между европейской и азиатской частями более равномерно. Однако имеется значительная дифференциация между регионами, поскольку 90% потока – это выезжающие из трех регионов: Красноярского края, Республики Коми и Архангельской области.

Значимость внутренней трудовой миграции в формировании трудовых ресурсов и пополнении рабочей силы характеризует доля трудовых мигрантов в общей численности занятого населения. По данным обследования рабочей силы за 2017 г., внутрироссийские трудовые мигранты составляли 36% занятых в Ямало-Ненецком АО, что характеризует крайне высокую зависимость этого региона от данного источника пополнения трудовых ресурсов, особенно если проецировать это на уровень отдельных видов экономической деятельности. Три четверти трудовых мигрантов сосредоточены в добыче полезных ископаемых и строительстве.

Весьма значителен удельный вес трудовых мигрантов в Ненецком АО и Чукотском АО, где они соответственно составили 17 и 11% общей численности занятого населения. В остальных регионах российской Арктики рассматриваемый показатель был не так высок. Однако и в Республике Саха (Якутия), и в Республике Коми доля трудовых мигрантов в общей численности занятого населения была выше, чем в среднем по стране. Минимальный показатель (0,4% численности занятого населения) был характерен для Архангельской области.

Численность занятого населения в российской Арктике составила 3,7 млн. чел., или около 80% всех трудовых ресурсов. Из общей численности занятого населения примерно две трети приходится на азиатскую часть. Регионы европейской и азиатской частей российской Арктики различаются и по динамике численности занятого населения. В азиатской части за период 2000-2015 гг. отмечался ее рост, который обеспечивался ростом занятости в Ямало-Ненецком АО и Республике Саха-Якутия. В Красноярском крае численность

занятого населения за рассматриваемый период практически не изменилась (+0,3%). И только в Чукотском АО наблюдалось падение численности занятого населения. В европейской части численность занятого населения, напротив, уменьшилась в трех регионах из четырех (за исключением Ненецкого АО). Наиболее существенное сокращение (на 8%) наблюдалось в Мурманской области.

В структуре трудовых ресурсов по направлениям использования доля занятого населения постепенно растет. Соответственно доля остальных категорий (учащиеся в трудоспособном возрасте, прочее трудоспособное население в трудоспособном возрасте, не занятое в экономике и не обучающееся в системе образования) сократилась. Численность этих категорий трудовых ресурсов с разной интенсивностью сокращалась практически во всех арктических регионах. Например, численность учащихся в трудоспособном возрасте сократилась за 2000-2017 гг. почти на четверть.

В большинстве арктических регионов, за исключением Ямало-Ненецкого АО и Чукотского АО, уровень безработицы выше, чем в среднем по стране (рисунок). В Ямало-Ненецком и Чукотском АО на всем рассматриваемом периоде фиксировались минимальные среди всех регионов российской Арктики значения уровня безработицы. До 2013 г. в число регионов с низким (ниже среднего по стране) уровнем безработицы достаточно часто входила Архангельская область. В течение ряда лет близкий к среднему или ниже уровень безработицы наблюдался и в Красноярском крае. В 2018 г. уровень безработицы в Красноярском крае превышал средний по РФ показатель только на 0,1 проц.п. Иными словами, фактически, значения уровня безработицы для Красноярского края наиболее близки к среднероссийским среди всех рассматриваемых регионов. Однако, например, в 2015-2017 гг. эта разница была более заметной (0,5-0,6 проц. п.). Для остальных арктических регионов низкий уровень безработицы – редкое и наблюдавшееся достаточно давно исключение. В регионах европейской части уровень безработицы несколько выше, чем в азиатской части (в 2018 г. соответствующий разрыв составил 2 проц. п.).

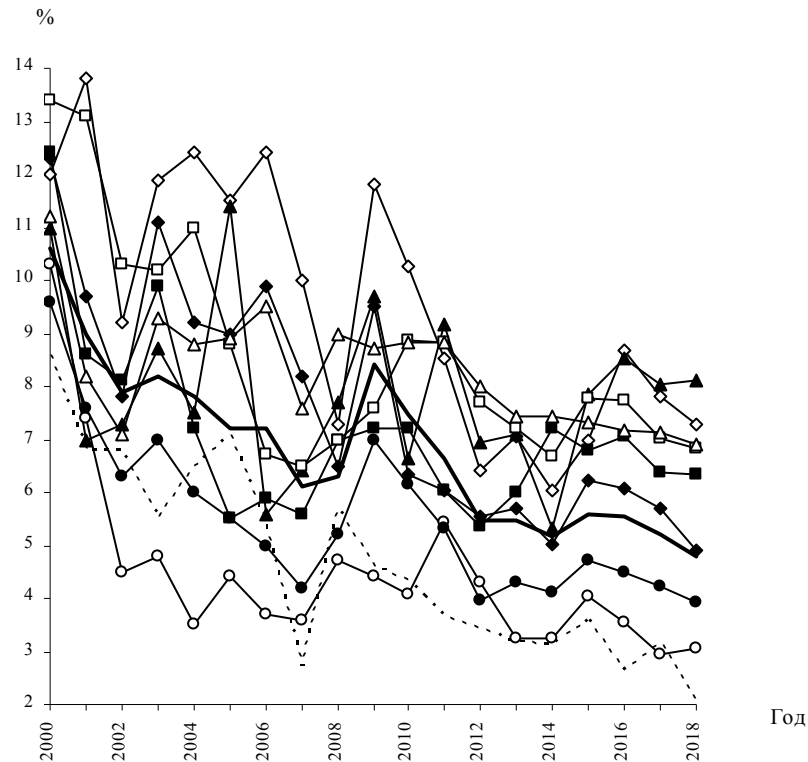


Рисунок. Уровень безработицы в регионах российской Арктики:
 — РФ; —◇— Респ. Коми; —■— Архангельская обл.; —▲— Ненецкий АО;
 —□— Мурманская обл.; ---- Ямало-Ненецкий АО; —◆— Красноярский край;
 —△— Респ. Саха (Якутия); —○— Чукотский АО; —●— Северо-Западный ФО
 Источник: расчеты авторов по данным Росстата.

Разрыв в уровне безработицы по сравнению со средними по стране значениями скорее увеличивается. Так, если в целом по РФ с 2010 г. уровень безработицы сократился на 2,7 проц. п. (с 7,5 до 4,8%), то среди арктических регионов только в Республике Коми он сократился на большую величину (3 проц. п.). Но даже при этом уровень безработицы в этом регионе в 1,5 раза выше среднего по стране. Для остальных регионов сокращение составляло от 0,9 до 2,3 проц. п. А в Ненецком АО уровень безработицы вырос до 8%. Таким образом, проблема сокраще-

ния безработицы продолжает оставаться достаточно актуальной для большинства регионов российской Арктики.

Динамика показателей безработицы (уровень безработицы и численность безработного населения) достаточно чувствительна к кризисным явлениям в экономике. В качестве примера приведем ситуацию в Архангельской области. После быстрого снижения в 2001-2005 гг. численности безработного населения в области и уровня безработицы до уровня 35,4 тыс. чел и 5,5% соответственно, в дальнейшем имело место чередование периодов ее относительной стабилизации или снижения (2005-2007 гг., 2011-2012 гг.), и периодов увеличения. Так, в 2008-2010 гг. как реакция на кризис численность безработного населения увеличивается примерно на 20%, ее уровень – до 7-7,2%. К 2011 г. численность безработного населения восстановилась (сократилась) до своих докризисных значений, в 2012 г. достигла своего минимума (5,4%). В 2014 г. вновь наблюдался локальный максимум безработицы (43,1 тыс. чел. и 7,2%), что практически повторяет значения 2008 г. Одновременно сократилась численность рабочей силы, то есть региональный рынок труда сжимался и, вероятно, часть потерявших работу уходили с рынка труда. В 2015-2018 гг. безработица несколько сократилась, составив в 2018 г. 6,4%. С 2013 г. уровень безработицы в Архангельской области превышает средний по стране на 1-1,5 проц. п. На более отдаленной ретроспективе, как уже отмечалось, такая ситуация наблюдалась только в отдельные года (в частности, в 2008 г.), и была скорее исключением из правил.

Оценка степени напряженности на региональных рынках труда. Напряженность на отдельных региональных рынках труда определяется не только высоким уровнем безработицы, но и рядом других индикаторов (в частности, таких, как уровень участия населения в рабочей силе, уровень занятости населения, число вакантных рабочих мест и их динамика, число вынужденно работающих неполный рабочий день или неполное рабочее время работников, удельный вес застойной безработицы, объем просроченной задолженности по заработной плате и др.). Соответственно, в зависимости от учета тех или иных индикаторов, оценка степени напряженности на

рынках труда регионов может заметно различаться. Наиболее часто используемый показатель – так называемый коэффициент напряженности, или отношение общей численности безработного населения к числу вакантных рабочих мест. Если речь идет о регулируемом рынке труда и официально регистрируемых в службе занятости населения безработных, под коэффициентом напряженности, как правило, понимается отношение численности незанятых трудовой деятельностью граждан, состоящих на учете в органах службы занятости населения к числу вакантных рабочих мест, то есть имеет место в определенной степени расширительная трактовка.

В соответствии с действующими правилами, к территориям с напряженной ситуацией на рынке труда «относятся субъекты Российской Федерации, у которых общий показатель, характеризующий уровень напряженности на рынке труда, более чем в 1,5 раза превышает показатель в целом по Российской Федерации» [11]. Под общим показателем в данном случае понимают интегральный индекс, рассчитываемый на основе данных об уровне занятости населения, уровне общей и регистрируемой безработицы, доле застойной безработицы и коэффициенте напряженности. Перечень соответствующих территорий достаточно обширен, ряд субъектов РФ характеризуются напряженной ситуацией на региональном рынке труда на протяжении нескольких лет. В 2019 г. в соответствующий перечень попала Республика Коми, став единственным арктическим регионом, отнесенным к территориям с напряженной ситуацией на рынке труда [12]. По показателям общей, регистрируемой безработицы и продолжительности безработицы регион имел в 2018 г. соответственно 69, 67 и 74 ранги, по показателю уровень занятости населения – 52 ранг, по показателю коэффициент напряженности – 57 ранг, что также свидетельствует о том, что соответствующие показатели уступают средним по стране. Вместе с тем сравнительный анализ показателей рынка труда показывает, что ситуация на рынках труда Архангельской области и Ненецкого АО также может характеризоваться как весьма напряженная (табл. 2). По показателям общей и зарегистрированной безработицы Ненецкий АО имеет самые низкие среди регионов АЗ РФ ранги, по остальным показателям у округа места в пятом десятке.

Ранги регионов российской Арктики по индикаторам
напряженности рынка труда в 2018 г.*

Регион	Уровень занятости	Уровень облей безработицы	Уровень регистрируемой безработицы	Процент застойной безработицы	Коэффициент напряженности	Средний ранг	Место по среднему рангу*	Относительный показатель уровня напряженности
Респ. Коми	52	69	67	74	57	63,8	71	1,77
Архангельская обл.	67	63	67	78	61	67,2	74	1,86
Ненецкий АО	48	73	82	44	43	58	65	1,61
Мурманская обл.	18	66	72	27	25	41,6	42	1,15
Ямало-Ненецкий АО	2	3	16	23	3	9,4	4	0,26
Красноярский край	31	37	27	24	10	25,8	19	0,71
Респ. Саха-Якутия	26	67	75	30	63	52,2	59	1,45
Чукотский АО	1	6	79	1	5	18,4	13	0,51

* Ранжирование по показателям уровень занятости и место по среднему рангу осуществлялось в обратном порядке (чем ниже значения показателя, тем выше ранг). При равенстве показателей регионам присваивались одинаковые ранги.

Источник: расчеты авторов по данным Росстата.

В Архангельской области средний ранг, и, следовательно, усредненный показатель напряженности в 1,86 раза выше, чем в среднем по стране, это 13-е место в условном рейтинге регионов с самой напряженной ситуацией на рынке труда. Среди основных причин этого можно выделить высокий процент застойной безработицы (40%)³, и низкий уровень занятости населения (93% к среднероссийскому уровню). Достаточно напряженная ситуация на рынке труда имеет место в Республике Саха (Якутия). Если высокий уровень занятости и низкая доля застойной безработицы «работают» на снижение напряженности на рынке труда (в определенном смысле зеркальная по сравнению с Архангельской об-

³ Необходимо оговориться, что такой высокий показатель наблюдался только в 2018 г., когда значительно выросла продолжительность поиска работы и, соответственно, доля ищущих ее длительное время. Для сравнения, в 2016-2017 г. удельный вес застойной безработицы составлял 29-30%. Таким образом, о стабильно высокой доле застойной безработицы в регионе на данный момент речь не идет.

ластью ситуация), то показатели общей и особенно регистрируемой безработицы, значения коэффициента напряженности заметно увеличивают значения среднего ранга. В результате, рынок труда в Республике – самый напряженный в азиатской части российской Арктики. По сравнению с другими арктическими регионами европейской части лучше всего ситуация в Мурманской области, хотя и в этом регионе уровень напряженности несколько выше среднероссийского вследствие относительно высоких показателей по уровню безработицы.

В остальных регионах российской Арктики (Красноярский край, Ямало-Ненецкий АО и Чукотский АО) уровень напряженности на региональном рынке труда ниже среднего по стране. При этом ранги регионов по отдельным рассматриваемым показателям могут существенно отличаться, сигнализируя о большей или меньшей сравнительной остроте той или иной проблемы. Так, например, в Чукотском АО фиксируется один из наиболее высоких показателей регистрируемой безработицы, в то время как по остальным показателям этот регион – один из общероссийских лидеров. В данном случае, однако, этот индикатор напряженности говорит скорее о высоком проценте зарегистрированных безработных в их общем числе (что может быть связано и с определенной недооценкой их общей величины, или объясняться другими причинами, более подробный анализ которых пока лежит за рамками исследования).

Отметим, что низкий уровень напряженности на рынке труда, измеренный представленным способом, не означает отсутствия актуальных проблем на региональных рынках труда. Во-первых, измеряется скорее относительный уровень напряженности, в то время как принципиально важно учитывать ситуацию на общероссийском рынке труда. Во-вторых, как видно из представленного анализа, исключение или включение дополнительных индикаторов может изменить его результаты. Наконец, низкий показатель напряженности также может указывать на существующие ограничения развития региональных рынков труда. Так, например, низкий уровень коэффициента напряженности складывается при наличии значительного числа незапол-

ненных вакантных рабочих мест, что может свидетельствовать о локальном дефиците кадров, наверняка сопряженном и со структурным (территориальным, отраслевым, профессионально-квалификационным) дисбалансом. Высокий уровень занятости (или высокий уровень участия в рабочей силе) демонстрирует высокую степень вовлеченности населения в сферу занятости, однако это также означает, что потенциальные резервы повышения уровня занятости сильно ограничены (по крайней мере, по сравнению с другими регионами).

Оценка перспективной динамики и структуры трудовых ресурсов в регионах российской Арктики. В отсутствие значимых структурных сдвигов сложившиеся на ретроспективе тенденции с большой долей вероятности будут определять и перспективную динамику рассматриваемых показателей. Оценка перспективной динамики изменения основных параметров баланса трудовых ресурсов осуществлена из следующих предположений: демографические тенденции соответствуют показателям среднего варианта демографического прогноза Росстата, сохраняются сложившиеся на ретроспективном периоде (2002-2016 гг.) основные тенденции и пропорции между основными сферами деятельности, численность иностранных трудовых мигрантов в экономике РФ плавно увеличивается с темпом около 1% в год. Полученные оценки показывают, что в среднесрочном периоде численность трудовых ресурсов в регионах российской Арктики сокращается, за исключением Ненецкого АО и Ямало-Ненецкого АО (табл. 3). Наиболее заметное сокращение численности трудовых ресурсов может иметь место в Мурманской области. Сохранение сложившихся на ретроспективе тенденций приводит и к сокращению численности занятого населения в большинстве регионов российской Арктики.

В Ямало-Ненецком АО и Ненецком АО численность занятого населения может увеличиться, причем в Ненецком АО довольно значительно. В Чукотском АО прогнозируется небольшое сокращение численности занятого населения, то есть фактически ее стабилизация. В Мурманской, Архангельской областях, в Республике Коми численность занятого населения может к 2030 г. сократиться на 6-10%.

Оценка перспективной динамики численности трудовых ресурсов, занятого и безработного населения в регионах российской Арктики к 2018 г., %

Регион	Трудовые ресурсы		Занятое население		Безработное население	
	2025 г.	2030 г.	2025 г.	2030 г.	2025 г.	2030 г.
Регионы АЗ РФ, всего	95,4	92,7	96,6	95,0	103,4	96,5
Республика Коми	94,0	89,7	96,9	93,9	112,1	105,0
Архангельская обл. (без НАО)	93,2	88,2	95,1	91,6	94,1	85,9
Ненецкий АО	114,1	118,1	115,8	120,9	101,3	95,9
Мурманская обл.	88,7	82,7	94,8	90,2	94,1	84,2
Ямало-Ненецкий АО	100,5	102,4	101,3	103,8	120,5	114,5
Красноярский край	96,2	93,5	95,7	94,3	108,6	101,4
Республика-Саха (Якутия)	96,8	95,2	96,1	95,5	98,5	95,7
Чукотский АО	99,1	98,7	99,0	99,3	109,8	103,6

Источник: расчеты авторов.

Оценки перспективной динамики численности безработного населения для арктических регионов различны. В пяти из восьми рассматриваемых регионов численность безработного населения в среднесрочном периоде может увеличиться, что очевидно, будет свидетельствовать об усилении напряженности на региональных рынках труда, особенно если будет иметь место и сокращение численности занятого населения. Впрочем, приведенная оценка перспективной динамики показателей рынка труда основана на предположении о сохранении инерции и структурных пропорций ретроспективного периода, т.е. в том числе, и стагнационных тенденций последних лет. В любом случае инерционный прогноз динамики безработицы на отдаленную перспективу – определенная условность.

Субъекты РФ российской Арктики заметно различались по темпам изменения численности трудовых ресурсов, особенно если проводить сравнение на длительном ретроспективном периоде. Отличия сохраняются, но в последнее время они менее выражены. При этом европейская и азиатская части российской Арктики заметно отличаются по динамике рассмотренных показателей сферы занятости и рынка труда.

Оценки показывают, что проблема сокращения численности трудовых ресурсов кардинально не будет преодолена и в

среднесрочной перспективе, что представляет стратегическую угрозу программам и проектам освоения российской Арктики. В структуре трудовых ресурсов по источникам формирования определяющую роль продолжает играть трудоспособное население в трудоспособном возрасте, однако структурные подвижки, прежде всего связанные с исчерпанием этого источника формирования трудовых ресурсов, все более заметны. Значительно увеличилась численность работающего населения в возрасте старше трудоспособного. Растет значимость таких источников, как внутрироссийская и иностранная трудовая миграция. Для некоторых субъектов РФ, если судить по доле трудовых мигрантов в общей численности занятого населения, эти источники пополнения трудовых ресурсов очень важны. Проблема сокращения безработицы продолжает оставаться достаточно актуальной для большинства регионов российской Арктики, при этом, безусловно, должна рассматриваться в комплексе других вопросов в сфере занятости и рынка труда. Так, например, ретроспективный анализ позволяет предположить достаточно сильную чувствительность региональных рынков труда к изменению макроэкономических условий. По крайней мере, в период экономического спада рост безработицы и сокращение объемов использования иностранной рабочей силы прослеживались достаточно четко. Формально в список территорий с напряженной ситуацией на рынке труда попадает только Республика Коми, однако, более детальный анализ позволяет выявить определенные признаки напряженности и на рынках труда других регионов российской Арктики.

Что касается медицинских и эколого-климатических факторов, то их роль будет возрастать, особенно в долгосрочной перспективе по мере усиления эколого-климатических рисков, в том числе в рамках процесса нарастающих климатических изменений, а также роста износа объектов социальной инфраструктуры, проявления вероятных негативных последствий разных «оптимизаций», например, в системе здравоохранения арктических регионов.

В целом выявленные в ходе исследования количественные и качественные дисбалансы на рынке труда, которые, вероятно, сохранятся (и имеют тенденцию к усилению в долгосроч-

ной перспективе) создают стратегические ограничения устойчивому функционированию и комплексному социально-экономическому развитию арктических регионов и Арктического макрорегиона в целом; а также ограничивают потенциал повышения качества жизни и развития человеческого потенциала населения российской Арктики.

Литература и информационные источники

1. Лексин В.Н., Порфирьев Б.Н. Государственное управление развитием Арктической зоны Российской Федерации: задачи, проблемы, решения: монография / Науч. ред. акад. В.В. Ивантер. М.: Научный консультант, 2016. 194 с.
2. Сегодня и завтра российской Арктики: перспективы развития. Монография / Под ред. акад. РАН В.В. Ивантера. М.: Научный консультант, 2019. 196 с.
3. Терентьев Н.Е. К анализу эколого-климатических факторов качества жизни населения российской Арктики // Российский экономический журнал. 2019. № 2. С. 32-44.
4. Цели устойчивого развития ООН. Цель 8: Содействие поступательному, всеохватному и устойчивому экономическому росту, полной и производительной занятости и достойной работе для всех. URL: <https://www.un.org/sustainabledevelopment/ru/economic-growth/> (дата обращения: 24.02.2019).
5. Указ Президента РФ от 02.05.2014 N 296, (ред. от 13.05.2019). «О сухопутных территориях Арктической зоны Российской Федерации» Электронный ресурс. URL: <http://www.kremlin.ru/acts/bank/38377> (дата обращения: 21.05.2019).
6. Демографические процессы, динамика трудовых ресурсов и риски здоровью населения европейской части арктической зоны России / Под ред. Б.А. Ревича, Б.Н. Порфирьева. М.: ЛЕНАНД, 2016. 304 с.
7. Коровкин А.Г. Макроэкономическая оценка состояния региональных рынков труда в европейской части российской Арктики // Проблемы прогнозирования. 2016. № 1 (154). С. 74-89.
8. Коровкин А.Г. Макроэкономическая оценка состояния региональных рынков труда азиатской части российской Арктики // Проблемы прогнозирования. 2016. № 2 (155). С. 69-86.
9. Логинов В.Г. Российская Арктика: ретроспективный анализ демографических процессов // Демографический потенциал стран ЕАЭС: VIII Уральский демографический форум. Том II. Екатеринбург: Институт экономики УрО РАН, 2017. С. 528-535.
10. Обследование рабочей силы. Электронный ресурс. URL: <https://www.gks.ru/folder/11110/document/13265> (дата обращения: 28.02.2019).
11. Постановление Правительства РФ от 21.11.2000 № 875 (ред. от 25.03.2013) «О Правилах отнесения территорий к территориям с напряженной ситуацией на рынке труда». URL: http://pravo.gov.ru/proxy/ips/?doc_itself=&backlink=1&nd=102068348 (дата обращения: 01.03.2019).
12. Приказ Министерства труда и социальной защиты Российской Федерации от 30.05.2019 г. № 369н «Об утверждении перечня территорий, отнесенных к территориям с напряженной ситуацией на рынке труда по итогам 2017-2018 годов». Электронный ресурс. URL: <https://rg.ru/2019/07/01/mintrud-prikaz-369n-site-dok.html> (дата обращения: 01.08.2019).