

ВОЗМОЖНЫЕ АЛЬТЕРНАТИВЫ ПОКАЗАТЕЛЮ ВАЛОВОГО РЕГИОНАЛЬНОГО ПРОДУКТА

В статье показаны возможности и ограничения использования показателя «валовой региональный продукт» (ВРП) в региональных исследованиях и управлении. Для оценки качественных аспектов регионального роста в долгосрочной перспективе предложен региональный индекс инклюзивного развития (РИИР). Представлены результаты межрегиональных сопоставлений среднедушевых показателей ВРП и РИИР. Показано, что при учете в РИИР множества факторов показатели межрегиональной дифференциации по сравнению со среднедушевым ВРП существенно снижаются. Обоснован вывод о том, что индексы, характеризующие качественные аспекты экономического роста, не могут заменить ВРП при разработке экономической политики, но они являются важным дополнением количественных показателей.

Валовой региональный продукт (ВРП) – региональный аналог валового внутреннего продукта (ВВП) – используется как основной показатель, характеризующий развитие регионов. Его применение неоднократно подвергалось критике за не вполне корректное отражение результатов экономической деятельности, не учитывающих качественные аспекты процессов регионального развития. Критика использования ВРП при формировании региональной политики и оценке экономического развития региона имеет два основания. Первое касается общих проблем применения системы национальных счетов (СНС) и ее основного показателя – ВВП для описания прогресса развития современного общества; второе относится к методологическим проблемам расчета ВРП в российской статистике как характеристике экономической активности открытой региональной системы.

Дискуссия относительно использования ВВП для характеристики прогресса общественного развития продолжается длительное время [1-3]. Разработанный в 1930-х годах в рамках системы национальных счетов этот показатель стал эталонным экономическим ростом, применяемым во всем мире. ВВП характеризует добавленную стоимость всех товаров и услуг, производимых в пределах страны (региона), и основан на методологии, которая позволяет сравнивать результаты экономической деятельности стран и регионов во времени. Именно четкая формализованная методология характеризует ВВП, с одной стороны, общепринятым показателем экономического роста, с другой – определяющим границы его использования.

Рассмотрим методические особенности расчета показателя ВРП в качестве универсальной характеристики развития регионов, а также альтернативы его использования при формировании региональной политики.

Методические особенности расчета показателя ВРП. Система региональных счетов (СРС), в рамках которой рассчитывается показатель ВРП, строится на методологических основах системы национальных счетов (СНС), однако имеет рекомендательный характер. Это особенно важно для стран с существенными различиями в социальном и экономическом развитии регионов [4]. В отличие от национальных экономик регионы представляют собой открытые подсистемы, что создает значительные трудности в распределении отдельных операций; кроме того, отсутствие экономических границ между регионами значительно затрудняет оценку межрегиональных трансакций.

Учет открытого характера региональных систем предполагает принятие ряда дополнительных по сравнению с СНС допущений. Широко используемое в международной практике руководство по разработке региональных счетов Евростата [5]

содержит общие правила, которые обеспечивают сопоставимость показателей разных регионов. Для расчета валовой добавленной стоимости (ВДС), созданной в регионе, и ВРП, который согласно СРС должен рассчитываться в рыночных ценах, предлагается использовать региональные аналоги счетов производства и образования доходов. Расчет ВРП методом конечного использования также возможен, но на практике реализовать его затруднительно из-за отсутствия данных о региональных объемах экспорта и импорта.

В контексте региональных счетов рассматриваются *три типа* институциональных единиц: *региональные*, центр экономического интереса которых и большая часть их деятельности находятся в этом регионе; *многорегиональные*, центр преобладающего экономического интереса которых превышает границы одного региона; *национальные*, центры преобладающего экономического интереса которых не имеют географически определенного местоположения. Методологические трудности связаны с распределением некоторых операций многорегиональных единиц между регионами. Это в основном относится к большинству операций с доходами от собственности и финансовых операций, сложностями или невозможностью распределения некоторых общенациональных показателей по регионам (например, государственного долга). В этой связи в СРС допускается не обязательное распределение части добавленной стоимости, созданной национальными институциональными единицами, между регионами, хотя в практике разработки региональных счетов в некоторых странах допускается распределение всего объема ВВП между регионами [6].

В СНС также определены направления экономического анализа, для которых региональные счета являются эффективным инструментом. Они используются для мониторинга развития регионов, распределения финансовой поддержки, анализа производительности труда, уровня занятости, располагаемых доходов домашних хозяйств, фактического конечного потребления и сбережений, анализа межрегионального неравенства и др. [5].

Росстат разрабатывает показатели ВРП на базе СНС с 1994 г. Для расчетов ВРП российских регионов характерен ряд специфических черт. Методологические положения по разработке ВРП [7] предполагают производственный метод его расчета, причем его схема практически повторяет схему расчетов ВВП, т. е. учету региональных особенностей особого внимания не уделяется. В российской практике используется методика расчета СРС на основе ежегодного сбора значительных объемов статистической информации в региональном разрезе, которая затем уточняется и балансируется на национальном уровне.

Разрабатываемые счета производства являются базой расчета ВДС в разрезе агрегированных видов экономической деятельности и ВРП. Публикуемые официальной статистикой элементы региональных счетов производства, образования доходов и конечного использования не позволяют сформировать замкнутую систему счетов в регионе. Кроме того, суммарный по России ВРП не совпадает с ВВП, поскольку показатели охватывают разный круг экономических трансакций и рассчитываются в разных ценах. Отдельные виды операций не подлежат учету в региональном разрезе, в основном это касается производства услуг коллективного потребления, прежде всего государственного; не распределяются по регионам добавленная стоимость внешней торговли. ВВП рассчитывается в рыночных ценах, которые учитывают чистые налоги на продукты и импорт, показатели ВРП – в основных ценах, т.е. без учета указанных налогов. Трудности возникают при распределении по регионам добавленной стоимости, созданной в результате мультирегиональной деятельности (услуги финансового посредничества, транспорта, строительства, операций мультирегиональных компаний) [8-11]. Значительные пробле-

мы для расчетов ВРП представляют определения и оценка деятельности резидентных и нерезидентных институциональных единиц, региональная привязка транзакций крупных вертикально интегрированных компаний, а также оценка масштабов ненаблюдаемой экономики.

В результате методологических особенностей учета и различного круга охваченных при расчетах транзакций доля не распределяемого по регионам ВВП в отдельные годы достигала 25% (рис. 1), это больше, чем доля в суммарном по регионам ВВП любого субъекта РФ, включая самый крупный – Москву. Разница между величинами ВВП и суммарного по регионам ВВП формирует различия в темпах роста, которые при относительно невысоких темпах оказываются весьма заметными, превышая в отдельные годы 1 проц. п. В 2015 г. разрыв между темпами роста ВВП и суммарного по регионам ВВП составлял 1,9 проц. п. После 2000 г. темп роста суммарного ВРП в каждом году был выше темпа роста ВВП, т. е. экономические транзакции, относящиеся к нераспределяемой экономической деятельности, вносили отрицательный вклад в совокупный прирост ВДС.

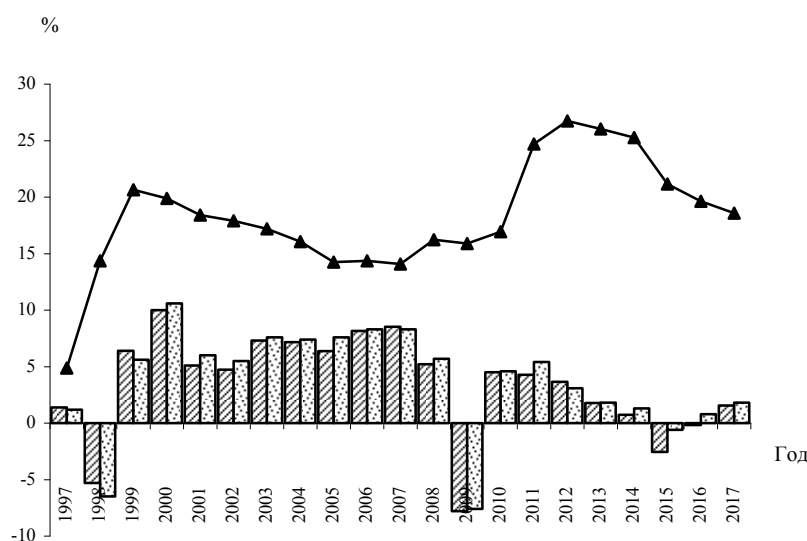


Рис. 1. Темпы прироста ВВП:

▨ темп ВВП; □ суммарного по регионам ВРП; ▲ – доля ВРП в ВВП

Расхождение между показателями ВВП и суммарного ВРП предусмотрено Евростатом [5], согласно которому вся не распределяемая по регионам экономическая деятельность относится к некоторому искусственному образованию – «надрегиональной территории». Однако в российской статистике в силу особенностей статистического учета добавленная стоимость по регионам не распределяется по видам деятельности [9]. При этом очевидно, что не распределяемая часть ВДС не может быть разнесена по регионам равномерно, поскольку услуги государственного управления концентрируются преимущественно в Москве, услуги по обороне страны – в местах дислокации военных частей и т. п. В результате «усеченного» расчета объемы ВРП в регионах занижаются в разной степени, что приводит к искажению показателей, расчет которых основан на ВРП. Предпринимаются попытки уточнения методики расчета ВРП [9; 10], в том числе и за счет разделения между регионами нераспределяемой части ВВП, однако они не меняют ситуации.

Помимо методических существуют проблемы организационные. Официальные данные объема, темпов и отраслевой структуры ВРП публикуются с большим опозданием. Так, региональные показатели за 2017 г. были опубликованы в марте 2019 г. Число показателей, доступных для анализа в рамках СРС, сокращается. Так, с 2016 г. сборник «Национальные счета России» публикуется с периодичностью раз в два года. Поскольку ВРП входит в число основных показателей средне- и долгосрочного прогноза субъектов Федерации, то региональные власти вынуждены пользоваться оперативными оценками ВРП региональных статистических органов, которые определяют базовые уровни показателя при разработке прогноза. Расчеты ВРП, выполненные региональными статистическими органами, затем корректируются Росстатом, в результате оценки базового периода, являющиеся основой для разработки региональных прогнозов, не совпадают с официальными данными о ВРП, опубликованными после принятия прогноза.

Региональный индекс инклюзивного развития. Недостатки использования только показателей ВВП для оценки прогресса общественного развития общепризнаны. Компенсировать их можно с помощью различного рода комплексных индексов, характеризующих качественные аспекты экономического роста. К их числу относятся: индекс человеческого развития (ИЧР), рассчитываемый ООН, индекс глобальной конкурентоспособности Всемирного экономического форума, индекс благосостояния ОЭСР и др. Российскую версию индекса человеческого развития, в том числе в региональном разрезе, разрабатывает Аналитический центр при Правительстве РФ [12]. Для российских регионов рассчитываются также индексы конкурентоспособности, качества жизни, инвестиционной привлекательности, более полно отражающие те или иные аспекты развития регионов.

Современным направлением использования комплексных показателей для оценки качественных аспектов пространственного роста являются критерии инклюзивности развития регионов. Центральное место в концепции инклюзивного устойчивого роста занимают три взаимосвязанных элемента – экономический рост, социальная интеграция и охрана окружающей среды. Ключевые критерии инклюзивного устойчивого роста – всестороннее развитие человеческого капитала; сокращение неравенства и бедности; справедливое распределение богатства, бережное использование природных ресурсов и защита окружающей среды и др. – признаются в официальных документах, принятых ООН, Всемирным экономическим форумом, Европейской Комиссией, как базовые характеристики качества экономического развития. В настоящее время предложен ряд методов определения количественных показателей, характеризующих инклюзивный рост, например, индекс инклюзивного развития (Inclusive Development Index) Всемирного экономического форума 2017 г., методику его расчета, необходимые данные и результаты оценки по группам стран [13]. Индексы инклюзивного развития предложены и для российских регионов [14; 15].

Индекс инклюзивного развития (рис. 2) российских регионов (РИИР) (см. ниже) базируется на общих положениях концепции инклюзивного развития. Специфика его построения состоит в том, что он ориентирован на более полный учет межрегионального неравенства и условий для роста регионов, т. е. обеспеченности производственной инфраструктурой, а также межрегионального неравенства в обеспеченности социальной инфраструктурой. В этом отношении он ближе по содержанию к индексу инклюзивного развития, предлагаемому Азиатским Банком развития [16].

Показатели, используемые для оценки РИИР, объединены в 4 блока: «Экономический рост и его возможности», «Бедность и неравенство», «Социальная инклюзия», «Равенство поколений и устойчивость». В первый блок включены показатели экономического роста (характеристики занятости, финансовых ресурсов и обеспеченность инфраструктурой).

Показатели блока «бедность и неравенство» характеризуют среднедушевые доходы населения и их дифференциацию, уровни бедности и безработицы в регионе.

Блок показателей «социальная инклюзия» включает три подблока индикаторов, характеризующих обеспечение равного доступа к социальным услугам и инфраструктуре, в том числе жилье, образование и здравоохранение. В каждом из подблоков различные аспекты доступности социальных благ представлены рядом формально равнозначных статистических показателей, ни один из которых не обладает абсолютным преимуществом. В этой связи предлагается использовать несколько показателей, усреднив их значения.

По этой же причине блок «Равенство поколений и устойчивость» включает два подблока, характеризующие распределение доходов между текущим потреблением и накоплением (доля инвестиций в основной капитал, доля сбережений в доходах населения), а также демографическую нагрузку. Второй подблок характеризует состояние окружающей среды и затраты на ее охрану.

Независимо от выбора системы показателей, характеризующих инклюзивность, сводный индекс строится по стандартной схеме, используемой при разработке различного рода комплексных индексов (рис. 2).

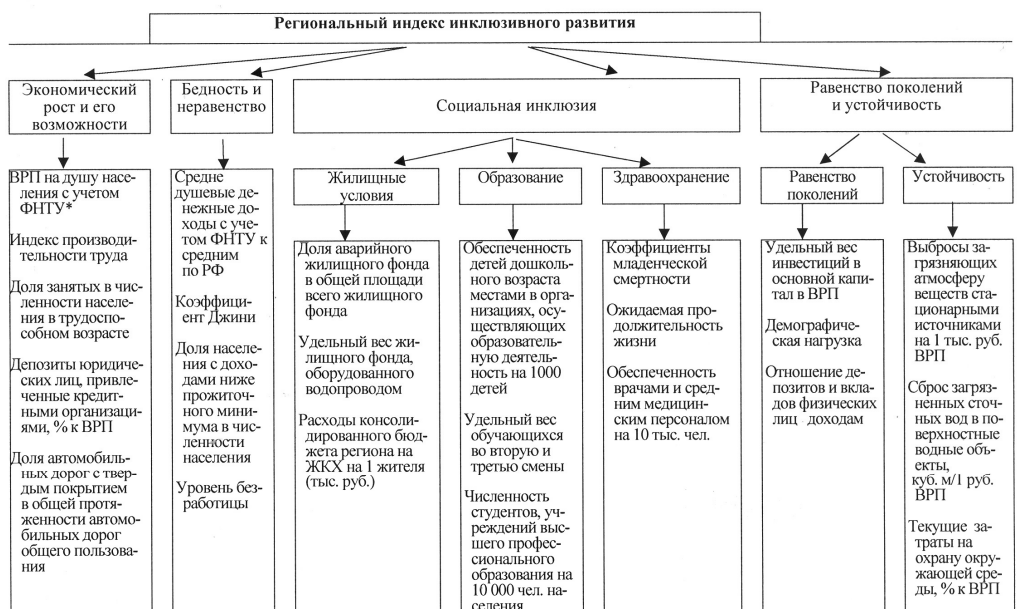


Рис. 2. Структура показателей регионального индекса инклюзивного развития

* Для учета межрегиональной дифференциации цен использовался показатель стоимости фиксированного набора товаров и услуг (ФНТУ).

Первый этап построения индекса состоит в содержательном отборе статистических показателей для каждого из блоков. На втором этапе проводится корреляционный анализ и исключение сильно коррелированных показателей. На третьем этапе выполняется стандартизация показателей, далее оцениваются индексы для отдельных блоков как композиция из частных показателей. На последнем этапе выполняется расчет комплексного индекса путем агрегирования сводных индексов для отдельных блоков. Сводный РИИР рассчитывается как среднее значение показателей, характеризующих каждый из блоков.

Межрегиональная дифференциация показателей. Традиционным критерием качества пространственного роста является снижение показателей дифференциации уровней экономического развития регионов, либо доходов населения, измеряемых в терминах ВРП и доходов.

Динамика межрегиональной дифференциации измеряется на основе различных статистических показателей. Применяемые для оценки методы также разнообразны [17-19]. В большинстве работ используются вариация показателей (отношение среднеквадратичного отклонения к среднему значению показателя) и размах колебаний (отношение максимального значения показателя к минимальному).

На рис. 3 приведены показатели межрегиональной дифференциации среднедушевых показателей ВРП и регионального индекса инклюзивного развития на период 2001-2017 гг., для которого имеется полный набор статистических показателей, необходимых для расчета РИИР, по 79-и субъектам РФ, исключая Чеченскую Республику, Республику Крым, Севастополь. Ненецкий автономный округ учтен в составе Архангельской области, Ханты-Мансийский (Югра) и Ямало-Ненецкий АО учтены в составе Тюменской области. Включение в расчеты автономных округов, которые являются самостоятельными субъектами РФ, увеличивает размах колебаний и дифференциацию показателей, но не меняет тенденции.

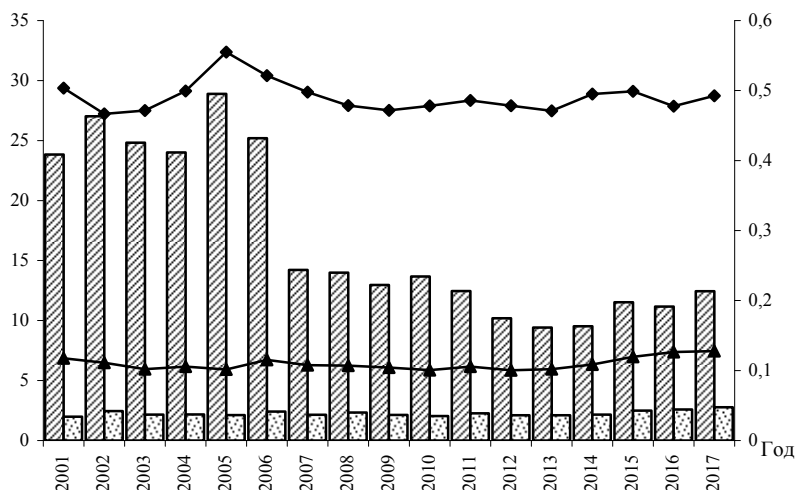


Рис. 3. Показатели межрегиональной дифференциации среднедушевого ВРП (▨) и РИИР (▤) (max/min – отношение максимального показателя к минимальному (разы); varВРП и varРИИР – коэффициенты вариации ВРП (—◆—) и РИИР (—▲—) соответственно – правая ось)

Аналогичным оказывается влияние Москвы, которая вносит значительный вклад в межрегиональную дифференциацию, при ее исключении абсолютное значение вариации сокращается, но тенденции сохраняются.

За период в целом соотношения максимального и минимального уровней среднедушевого ВРП, скорректированного на величину межрегиональной дифференциации цен, изменились существенно: разрыв в 23,8 раза в 2001 г., сократился до 12,4 в 2017 г., в 2005 г. максимальный разрыв показателей составлял 28,8 раза. Значительный рост дифференциации пришелся на период экономического роста – 2001-2006 гг.

Динамика показателя вариации более ровная, после 2005 г. вариация среднедушевого ВРП снижалась, коэффициент вариации в 2001 г. составил 0,503, в 2017 г. – 0,493. Тенденция к снижению вариации имела место до 1998 г., далее в период роста в 2003-2005 гг. дифференциация увеличивалась, после 2005 г. коэффициент вариации оставался почти неизменным, незначительный его рост произошел в 2010, 2011 гг. на фоне выхода экономики из кризиса, а также в кризисных условиях 2014-2017 гг.

Показатели межрегиональной дифференциации в условиях экономического роста, как правило, увеличиваются, в периоды спада дифференциация снижается. Этот факт объясняется современной моделью роста российской экономики, когда наиболее чувствительными к ухудшению экономической конъюнктуры оказываются экспортно-ориентированные, богатые регионы, определяющие высокую степень дифференциации показателей ВРП.

Более детальный анализ показывает, что для большинства регионов различия среднедушевых показателей значительно меньше, чем это следует из оценок дифференциации всей совокупности регионов. Существенный вклад в динамику и величину межрегиональных различий привносят нефтегазодобывающие регионы. Исключение из расчета Тюменской и Сахалинской областей, имеющих максимальные уровни среднедушевого ВРП, снижает величину вариации показателя почти на треть. Динамика производства и среднедушевых показателей в нефтегазодобывающих регионах влияет на рост показателей вариации в кризисные годы. При исключении Тюменской и Сахалинской областей увеличения вариации в 2014-2017 гг. не происходит.

Средний по России РИИР составил в 2001 г. 0,530, в 2017 г. – 0,548, максимальное значение индекса в обоих случаях достигнуто в Москве, минимальное в 2001 г. в Дагестане, в 2017 г. – в Республике Тыва, разрыв между максимальным и минимальным уровнями увеличился с 2 до 2,8 раза. Значение индекса увеличилось во всех регионах, исключая крупные ресурсодобывающие регионы: Тюменскую область, Пермский край, Республику Саха (Якутию).

Пример Тюменской области – одного из наиболее благополучных российских регионов – показателен с точки зрения использования РИИР как индикатора качества роста в регионах. В 2001 г. область занимала 2-е после Москвы место среди регионов РФ по показателю РИИР и 1-е место по среднедушевому производству ВРП. В 2017 г. область сместилась на 21-е место в рейтинге регионов по РИИР, оставаясь на первом месте по среднедушевому ВРП. Снижение рейтинга Тюменской области обусловлено, с одной стороны, высоким базовым уровнем показателей, на фоне которых темпы роста большинства частных показателей оказываются ниже среднероссийских, с другой – реальными проблемами развития региона. Наибольший вклад в изменение РИИР внесли компоненты «неравенство и бедность» и «социальная инклюзия». Факторами, обусловившими негативную динамику, стали отставание области от средних по России темпов снижения доли бедного населения, роста доходов, а также доступности социальных услуг: относительного сокращения расходов регионального бюджета на ЖКХ, уменьшением числа студентов.

За счет учета множества факторов степень межрегиональной дифференциации РИИР по сравнению с дифференциацией ВРП снижается на порядок. Коэффициент вариации РИИР в течение всего периода остается почти стабильным, тем не менее к 2017 г. по сравнению с началом периода показатели вариации немного увеличиваются (см. рис. 3). Регионы с максимальным уровнем среднедушевого ВРП, лидирующие в разного рода региональных рейтингах, также имеют высокий индекс инклюзивности. Справедливо и обратное: проблемные регионы с низким уровнем среднедушевого ВРП занимают последние позиции в рейтинге РИИР. Распределения регионов по РИИР и по величине среднедушевого ВРП оказываются близкими как в 2001 г., так и в 2017 г. (рис. 4).

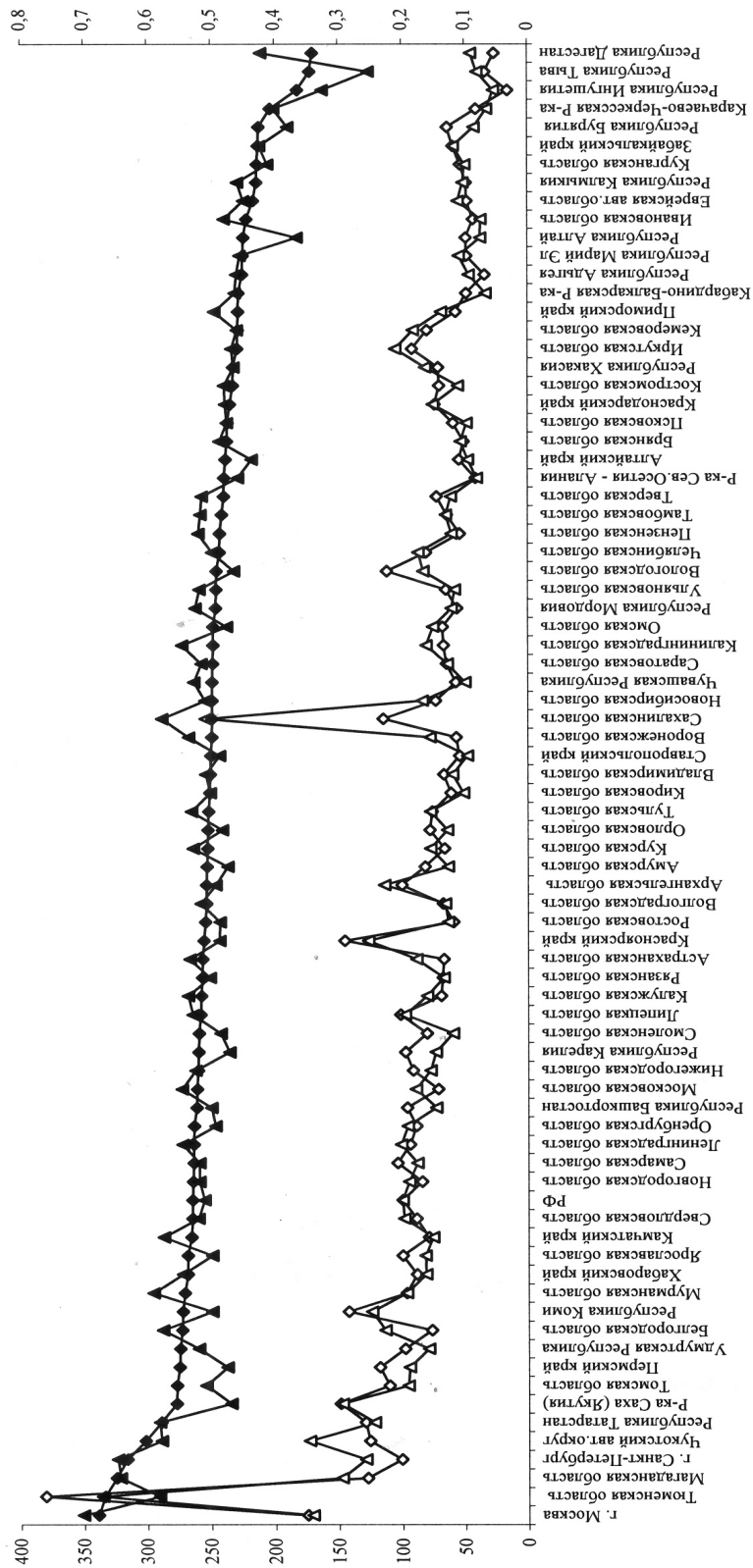


Рис. 4. Распределение регионов по величине регионального индекса инклюзивного развития [РИИР2001 (—◆—) и РИИР2017 (---▲---)] и отношению среднегодушевого ВРП к среднему по РФ [ВРП2001 (—◇—) и ВРП2017 (---△---)] – (правая ось) в 2001 и 2017 гг.

Межрегиональные различия РИИР формируются в зависимости от дифференциации его отдельных компонент и их вклада в суммарный показатель. В среднем по России вклады отдельных блоков примерно одинаковы и в динамике сближаются.

Наиболее существенные отклонения от среднего уровня характерны для оценки экономического роста. Оценка компонента РИИР «экономический рост и его возможности» в 2017 г. выше средней по РФ в 17-ти регионах, тогда как среднедушевое производство ВРП превышало среднероссийский уровень в 14-ти регионах (из 79-ти рассматриваемых). Перечни регионов с высокими среднедушевыми показателями ВРП и с оценкой данного компонента РИИР оказываются близкими, но не совпадают полностью. В силу его сложной структуры компонент экономического роста определяет более широкий спектр условий для экономического роста, которые не обязательно реализуются в рассматриваемый период, что обуславливает различия в относительном положении регионов.

Компонент «бедность и неравенство» определяется величиной среднедушевых доходов населения, а также показателями неравенства в распределении доходов, бедности и безработицы. Три последних индикатора входят в суммарный показатель с отрицательными знаками. Межрегиональная дифференциация компоненты «бедность и неравенство» меньше, чем компоненты «экономический рост», тем не менее, она выше итогового показателя РИИР.

Блок показателей «социальная инклюзия» формируется из сводных характеристик жилищных условий, доступности инфраструктуры образования и здравоохранения. Частные показатели, использованные при расчете сводных показателей, сильно дифференцированы по регионам, в наибольшей мере это относится к жилищным условиям. Показатели доступности инфраструктуры образования и здравоохранения по регионам различаются меньше, наиболее значительны различия по доле учащихся, обучающихся во вторую и третью смены.

В блоке «равенство поколений и устойчивость» наибольшей вариацией отличается показатель сброса загрязненных сточных вод в поверхностные водные объекты, минимальные различия, характерные для показателя демографической нагрузки. В результате агрегирования вариация частных показателей в подблоке «равенство поколений» оказывается выше, чем в подблоке «устойчивость».

Оценка включенных в РИИР компонент зависит от специфики отдельных регионов. Она соответственно определяет направления экономической политики, реализация которых может улучшить положение в той или иной сфере регионального развития относительно позиции региона по качественным характеристикам роста. Более полный учет экономических, социальных и экологических аспектов развития регионов показывает, что степень межрегиональной дифференциации не столь велика, как это следует из оценок показателей ВРП и доходов населения. Это не делает задачу сглаживания межрегиональных различий менее актуальной, но предполагает учет более широкого круга факторов.

Заключение. Несмотря на отмеченные выше методические и организационные проблемы разработки ВРП, в современных условиях он является единственным агрегированным показателем, комплексно характеризующим процессы производства, распределения и использования доходов в регионе. Встроенность ВРП в систему региональных счетов и посредством ее в систему национальных счетов позволяет оценивать и прогнозировать результаты экономической деятельности в регионах в терминах макроэкономической политики. О практической востребованности включения комплексного регионального показателя в систему макроэкономиче-

ских расчетов свидетельствуют многочисленные попытки разработки некоторого аналога ВРП для других региональных подсистем: валового городского продукта, валового муниципального продукта.

ВРП характеризует количественный рост (падение) доходов резидентных институциональных единиц со всеми ограничениями, следующими из методики расчетов. По своему определению, он не является показателем общественного прогресса или результатов деятельности региональных властей. В этой связи возможности использования данного показателя в региональном анализе и прогнозировании оказываются не востребованными. Так, даже публикуемые Росстатом элементы счетов образования доходов и конечного использования ВРП дают важную информацию о региональных пропорциях производства и использования ВДС и ее межрегиональных потоках, однако в региональном управлении она не используется.

Для оценки качественных сторон регионального роста, наряду с другими комплексными индексами, предлагается использовать региональный индекс инклюзивного развития. РИИР основывается на концепции инклюзивного устойчивого роста и включает в свой состав характеристики экономических, социальных и экологических аспектов развития регионов. Использование РИИР в качестве аналитического инструмента позволяет получить новую информацию относительно структуры роста в регионах, которая дополняет традиционный анализ показателей ВРП.

Вместе с тем РИИР не предназначен для оперативной оценки экономической ситуации, выработки экономической политики в среднесрочном периоде. Большинство показателей, включенных в его состав, инерционны и реагируют на экономические воздействия с большим временным лагом, в этой связи оценить качественные аспекты регионального роста можно только с точки зрения долгосрочного периода.

Очевидно, что все измерители, характеризующие качественные аспекты экономического роста, не могут заменить показателей ВВП, например, при выработке макроэкономической политики, тем не менее, они являются важным аналитическим дополнением количественных показателей.

Литература

1. *GDP & Beyond. The bulletin of European statistics / SIGMA0210.* [Электронный ресурс]. Режим доступа: <https://ec.europa.eu/eurostat/documents/3217494/5726917/KS-BU-10-002-EN.PDF/07e0c52e-39c2-4e09-a9ac-cc8ac99071c6?version=1.0>
2. *Minty, P., & Lessaer, B. Indicators of inclusive growth to complement GDP growth / Comisión Europea: Employment and Social Developments in Europe 2013. Catalog N.: KE-BD-13-001-EN-C, Bruselas.*
3. *Stiglitz J.E., Fitoussi J-P., Durand M. Going beyond GDP: Measuring What Counts for Economic and Social Performance. OECD Publishing, 2018.*
4. *Система национальных счетов 2008. Европейская комиссия, МВФ, ОЭСР, ООН, Всемирный банк. Нью-Йорк, 2012. 764 с.*
5. *Manual on regional accounts methods. 2013 edition. Luxembourg: Publications Office of the European Union, 2013. 138 p.*
6. *Зайцева Ю. С. Международный опыт построения региональных счетов // Региональная экономика. Теория и практика. 2009. № 34. С. 7-18.*
7. *Методологические положения по статистике. Вып. 2. М.: Росстат, 1998. 244 с.*
8. *Гранберг А.Г., Зайцева Ю.С. Межрегиональные сопоставления валового регионального продукта в Российской Федерации: методологические подходы и экспериментальные расчеты // Вопросы статистики. 2003. № 2. С. 3-22.*
9. *Зайцева Ю.С. Валовой региональный продукт – что и как мы измеряем // ЭКО. 2012. № 4. С. 86-103.*
10. *Масакова И.Д. О практике расчетов валового регионального продукта // Вопросы статистики. 2007. № 4. С. 23-28.*
11. *Карасев О.И., Карасева Л.А., Охрименко А.А. Методологические проблемы исчисления валового регионального продукта в России // Вопросы статистики. 2016. № 4. С. 23-34.*
12. *Доклад о человеческом развитии в Российской Федерации за 2018 год / Под ред. С. Н. Бобылева и Л.М. Григорьева. М.: Аналитический центр при правительстве Российской Федерации, 2018. 172 с.*
13. *The Inclusive Growth and Development Report. 2017.* [Электронный ресурс]. Режим доступа: <https://www.weforum.org/reports/the-inclusive-growth-and-development-report-2017>

14. *Баринова В.А., Земцов С.П. Инклюзивный рост и устойчивость регионов России // Регион: экономика и социология. 2019. № 1(101). С. 23-46.*
15. *Севастьянова А.Е., Токарев А.Н., Шмат В.В. Особенности применения концепции инклюзивного развития к регионам ресурсного типа // Регион: экономика и социология. 2017. № 1(93). С. 213-236.*
16. *Key indicators for Asia and the Pacific 2014: Framework of inclusive growth indicators, special supplement. Asian Development Bank: <https://www.adb.org/sites/default/files/publication/42813/ki2014-special-supplement.pdf>*
17. *Глуценко К.П. Методы анализа межрегионального неравенства по доходам // Регион: экономика и социология. 2010. № 1. С. 54-87.*
18. *Малкина М.Ю. Исследование факторов межрегиональной конвергенции/дивергенции реальных доходов и «социального благополучия» регионов РФ // Journal of Economic Regulation (Вопросы регулирования экономики). 2015. Т.6. № 4. С. 111-119.*
19. *Kataoka M. Interprovincial differences in labour force distribution and utilization based on educational attainment in Indonesia, 2002-2015 // Reg Sci Policy Pract. 2019. № 11. P. 9-54.*