

## ОГРАНИЧЕНИЯ ЭКОНОМИЧЕСКОГО РОСТА ПО ТРУДОВЫМ РЕСУРСАМ В СРЕДНЕСРОЧНОЙ ПЕРСПЕКТИВЕ

Период экономического роста 2000-2008 гг. в числе прочего характеризовался довольно благоприятной демографической ситуацией. Так, несмотря на продолжавшееся сокращение общей численности населения, структурные демографические изменения способствовали росту экономики. В частности, с конца 1990-х гг. до 2009 г. ежегодно увеличивалась численность населения в трудоспособном возрасте, что стало одним из факторов, определяющих положительную экономическую динамику этого периода.

Однако тенденцией ближайших лет станет сокращение численности населения в трудоспособном возрасте (в ближайшее десятилетие сокращение этой группы населения будет составлять до 1 млн. чел. ежегодно).

Возникает вопрос, как изменение демографической ситуации отразится на состоянии экономики, заметно ли этот фактор может повлиять на темпы экономического роста в целом и промышленного производства в частности.

Для формирования мероприятий кратко- и среднесрочной экономической политики крайне важно понимать остроту ограничений развития по трудовым ресурсам не только в целом по экономике, но и в разрезе отдельных секторов.

Данный выпуск бюллетеня посвящен анализу текущей ситуации на рынке труда и ее влиянию на развитие российской экономики.

### ОСНОВНЫЕ ВЫВОДЫ

- Вопрос о потенциале роста российской экономики остается в центре дискуссии о направлениях экономической политики в кратко- и среднесрочной перспективе
- Наши оценки показывают, что жесткие ограничения по производственным мощностям в настоящий момент отсутствуют. В период 2008-2012 гг. в российской промышленности было введено значительное количество современных, конкурентоспособных производств, ориентированных на внутренний рынок
- Рост ВВП и увеличение выпуска отдельных видов деятельности последнего десятилетия в основном определялся ростом производительности труда, а не численности занятых. В 2002-2012 гг. производительность труда увеличилась примерно в 1,5 раза, в то время как совокупные затраты труда возросли только на 2%
- В сельском хозяйстве, добыче полезных ископаемых и обрабатывающих производствах заметное увеличение выпуска в 2002-2012 гг. сопровождалось сокращением численности занятых
- Межстрановые сопоставления показывают, что, несмотря на рост эффективности использования трудовых ресурсов последних лет, Россия имеет огромные резервы ее дальнейшего увеличения
- Численность населения в трудоспособном возрасте к 2020 г. сократится на 7-9% по сравнению с 2013 г. В то же время сокращение численности экономически активного населения, а значит, и численности занятых будет гораздо меньшим – 3-5%
- Перечисленные факторы: высокие темпы роста производительности труда последних лет, существование значительных резервов дальнейшего роста производительности труда, прогнозируемое умеренное сокращение численности занятого населения, - дают основания предположить, что в среднесрочной перспективе ухудшение конъюнктуры рынка труда не станет значимым ограничением экономического развития

### Потенциал роста российской экономики

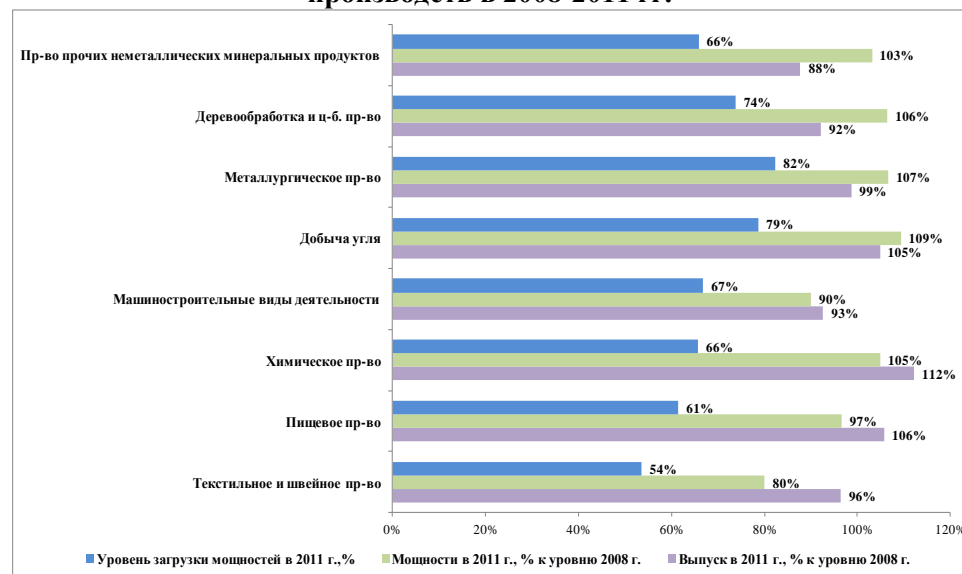
Вопрос о потенциальных темпах роста российской экономики остается одним из важнейших в текущей повестке дня. Именно оценка возможных темпов роста экономики в среднесрочной перспективе непосредственным образом будет влиять на ключевые решения в области экономической политики.

Очевидно, что активная экономическая и промышленная политика, направленная на стимулирование роста, имеет смысл тогда, когда экономика обладает значительным неиспользованным потенциалом. Инвестиционный и потребительский спрос обладают значительным потенциалом роста, связанным с относительно низкими уровнями насыщения базовых потребностей, необходимостью модернизации социальной и производственной инфраструктуры.

В условиях отсутствия необходимого производственного потенциала этот рост будет покрываться все возрастающими объемами импорта и сопровождаться ростом цен. Вот почему необходимо оценивать значимость ограничений развития по производственному потенциалу и трудовым ресурсам.

Анализ изменения объемов производства, динамики мощностей и их загрузки в 2008-2012 гг. в обрабатывающих производствах (за исключением нефтепереработки) показывает, что в секторах с высоким уровнем загрузки вводы новых мощностей превышали объемы увеличения выпуска, а в секторах с низким уровнем загрузки наблюдалась обратная картина. По нашим оценкам в 2012 г. суммарный объем производства в обрабатывающей промышленности (без производства нефтепродуктов) составил 104% к уровню 2008 г., рост мощностей за этот период составил 103%, а суммарный рост загрузки мощностей 101% к уровню 2008 г. Следовательно, можно сделать вывод о том, что со стороны производственной инфраструктуры непреодолимых ограничений роста до сих пор не возникло. Но для окончательных выводов о наличии ограничений развития производства следует оценить остроту ограничений со стороны трудовых ресурсов.

### Производственные мощности и выпуск некоторых обрабатывающих производств в 2008-2011 гг.



Источники: Росстат, расчеты ИНИП РАН

### Расходы домашних хозяйств на конечное потребление на душу населения в России в 2008 г., тыс. долл. США по ППС, США = 100

Конечное потребление домашних хозяйств	29	Транспорт	24
Продукты питания и безалкогольные напитки	91	Связь	63
Одежда и обувь	42	Организация отдыха и культурные мероприятия	16
Жилищные услуги, вода, электроэнергия, газ и другие виды топлива	45	Образование	62
Предметы домашнего обихода, бытовая техника и повседневный уход за домом	27	Гостиницы, кафе и рестораны	10
Здравоохранение	35	Другие товары и услуги	17

Примечание. При расчете расходов на группы товаров и услуг используются паритеты покупательной способности (ППС) для отдельных групп товаров и услуг

Источники: ОЭСР, расчеты ИНИП РАН

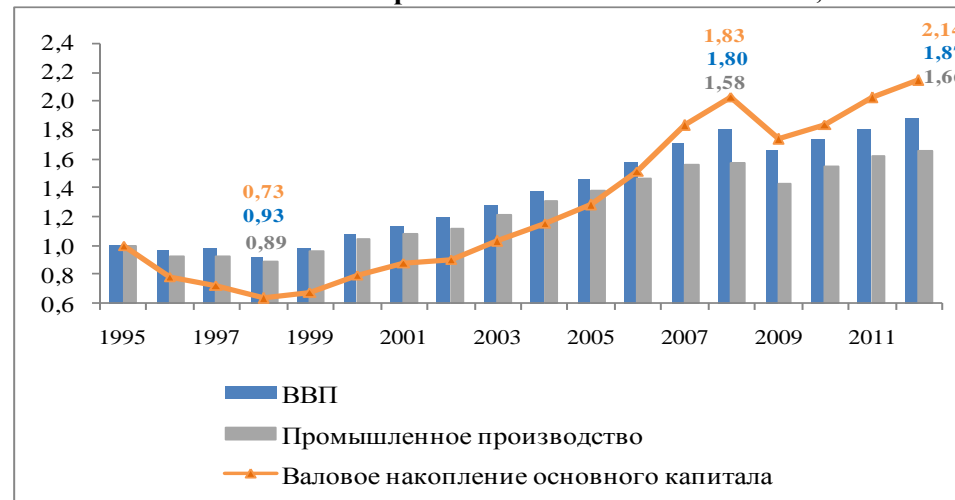
### Экономическое развитие и рынок труда в последние десятилетия

Начиная с 1999 г. как российская экономика в целом, так и промышленное производство в частности практически непрерывно росли. По итогам 2012 г. ВВП увеличился по сравнению с 1998 г. в 2 раза, а объем промышленного производства – в 1,9 раза. В то же время, если до кризиса, в 1998-2008 гг., среднегодовой темп прироста ВВП был равен 6,9%, то в 2009-2012 гг. он сократился до 4,1%. Темпы роста промышленного производства также замедлились – в 2012 г. его объем увеличился только на 2,6%.

Росту экономики в 1999-2008 гг., без сомнения, способствовала очень благоприятная конъюнктура рынка труда, связанная с позитивными структурными демографическими изменениями. За эти годы численность населения в трудоспособном возрасте увеличилась примерно на 5 млн. чел. Соответственно возросла численность экономически активного населения. Численность занятых, достигшая наименьшего значения – 58 млн. чел. – в 1998 г., а в 2000 г. равная 65 млн. чел., составила 71 млн. чел. в 2011 г. (на что, кроме роста численности экономически активного населения, влияло и значительное снижение уровня безработицы). Важно отметить, что численность занятых находится на этом уровне уже несколько лет.

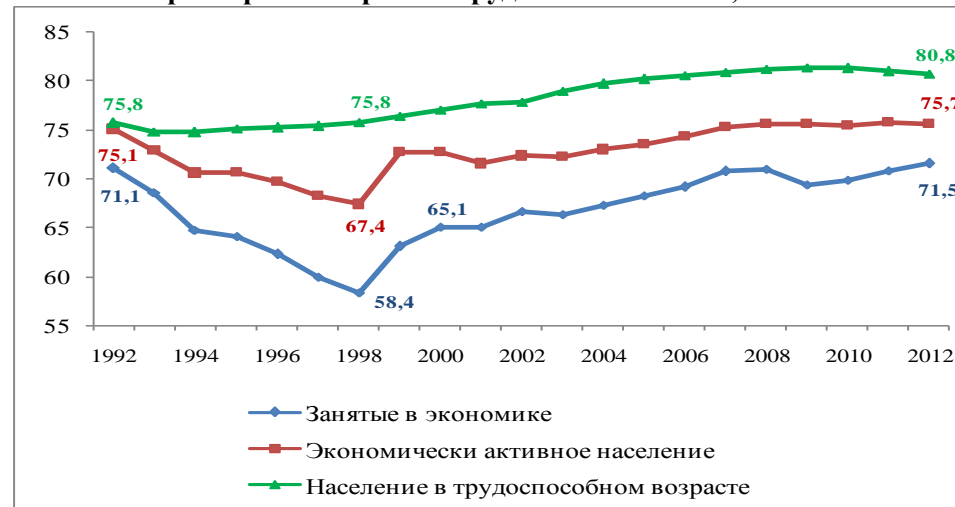
Рост экономики и показателей рынка труда в рассматриваемый период происходил синхронно, что ставит вопрос о влиянии численности занятых на экономический рост в российских реалиях.

### Показатели экономического развития России в 1995-2012 гг., 1995 = 1



Источник: Росстат

### Характеристики рынка труда в 1992-2012 гг., млн. чел.



Примечание. К населению в трудоспособном возрасте отнесены мужчины в возрасте 20-59 лет и женщины в возрасте 20-54 лет

Источники: Росстат, Human Mortality Database

### Экономическая динамика и производительность труда в 2000-е гг.

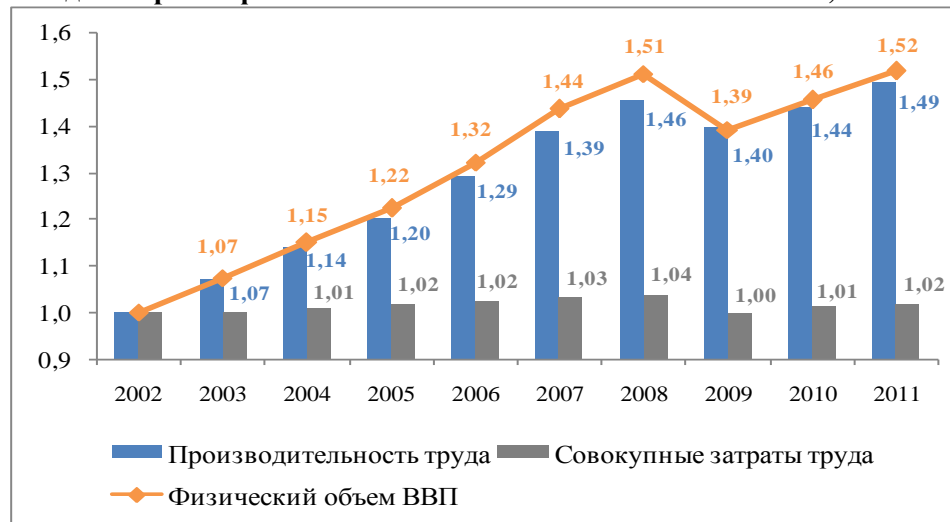
Для того чтобы оценить воздействие роста занятости на экономический рост, необходимо определить, насколько на него влиял рост производительности труда и непосредственно увеличение трудовых затрат.

Анализ статистических данных показывает, что в 2011 г. совокупные затраты труда увеличились по сравнению с 2002 г. только на 2%, а наибольшее их увеличение зафиксировано в 2008 г. – 4% (совокупная численность занятых в экономике в 2002-2011 гг. увеличилась на 7%<sup>1</sup>). В то же время производительность труда возросла, кроме кризисного 2009 г., ежегодно, превысив в 2011 г. значение 2002 г. на 49%. Таким образом, экономический рост 2000-х гг. почти полностью определялся ростом производительности труда, а не увеличением трудовых затрат.

Для многих отдельных агрегированных видов экономической деятельности рост выпуска определялся главным образом увеличением производительности труда – это верно для сельского хозяйства, добычи полезных ископаемых, обрабатывающих производств, строительства, торговли, транспорта и связи, операций с недвижимым имуществом. При этом наибольший рост производительности труда был зафиксирован в обрабатывающих производствах – ее среднегодовой темп прироста в 2002-2011 гг. был равен 5,9%. Характерно, что совокупные затраты труда в сельском хозяйстве, добыче полезных ископаемых и обрабатывающих

<sup>1</sup> Совокупные затраты труда учитывают количество отработанных человеко-часов, так что их использование при расчете производительности труда наиболее корректно

### Индексы роста физического объема ВВП и его компонентов, 2002 = 1



### Среднегодовой темп прироста физического объема выпуска и его компонентов по видам деятельности в 2002-2011 гг., %

	Физический объем выпуска	Производительность труда	Совокупные затраты труда
<b>Все виды деятельности</b>	4,7*	4,6	0,2
Сельское хозяйство	3,2	4,6	-1,4
Добыча полезных ископаемых	2,2	4,4	-2,1
Обрабатывающие производства	4,3	5,9	-1,6
Пр-во и распред. электр., газа и воды	1,4	0,5	0,9
Строительство	8,3	5,5	2,6
Торговля	8,7	5,7	2,9
Транспорт и связь	5,5	4,7	0,7
Опер. с недвиж. имущ., аренда и предост. услуг	6,5	4,8	1,6

\*Физический объем ВВП

Примечание. Индекс производительности труда определяется как соотношение индексов физического объема выпуска (для экономики в целом – ВВП) и совокупных затрат труда  
 Источники: Росстат, расчеты ИИП РАН

производствах год от года снижались – в среднем на 1,4-2,1% .

Рост производительности труда начала 2000-х гг. отчасти может быть отнесен на счет загрузки «старых» производственных мощностей (это прежде всего касается обрабатывающих производств). Но начиная с середины 2000-х гг., когда существенного потенциала роста загрузки имеющихся мощностей уже не осталось, рост производительности труда происходил прежде всего за счет улучшения организации производства (чему способствовал кризис 2008-2009 гг., давший импульс сокращению избыточной занятости), модернизации и введению в строй новых мощностей.

Во всех отдельных видах обрабатывающих производств в посткризисный период происходило сокращение численности занятых. Тем не менее практически везде в течение рассматриваемого периода объем выпуска возрастал (лидеры здесь – машиностроительные виды деятельности и производство резиновых и пластмассовых изделий), что стало возможным благодаря очень высоким темпам роста производительности труда. В частности, в 2010-2012 гг. в производстве транспортных средств и оборудования она возрастала в среднем на 23,2% в год, в производстве электрооборудования, электронного и оптического оборудования – на 10,5%, а в производстве резиновых и пластмассовых изделий – на 12,9%.

**Среднегодовой темп прироста физического объема выпуска и его компонентов в отдельных видах обрабатывающих производств в 2010-2012 гг., %**

	Физический объем выпуска	Производительность труда	Численность занятых*
Производство пищевых продуктов, включая напитки, и табака	3,0	5,2	-2,1
Текстильное и швейное производство; производство кожи, изделий из кожи и производство обуви	3,4	6,1	-2,5
Обработка древесины и производство изделий из дерева; целлюлозно-бумажное производство; издательская и полиграфическая деятельность	4,4	6,3	-1,8
Производство кокса и нефтепродуктов	2,9	4,0	-1,0
Химическое производство	5,8	9,4	-3,3
Производство резиновых и пластмассовых изделий	12,9	13,0	0,0
Производство прочих неметаллических минеральных продуктов	9,0	11,5	-2,2
Металлургическое производство и производство готовых металлических изделий	7,1	7,7	-0,5
Производство машин и оборудования	6,5	10,7	-3,7
Производство электрооборудования, электронного и оптического оборудования	10,5	12,9	-2,1
Производство транспортных средств и оборудования	23,2	23,8	-0,5

\*По полному кругу организаций (без внешних совместителей)

Примечание. Ввиду отсутствия данных об изменении совокупных затрат труда в разрезе представленных в таблице видов деятельности индекс производительности труда здесь оценивается как соотношение индексов физического объема выпуска и численности занятых по полному кругу организаций (без внешних совместителей)

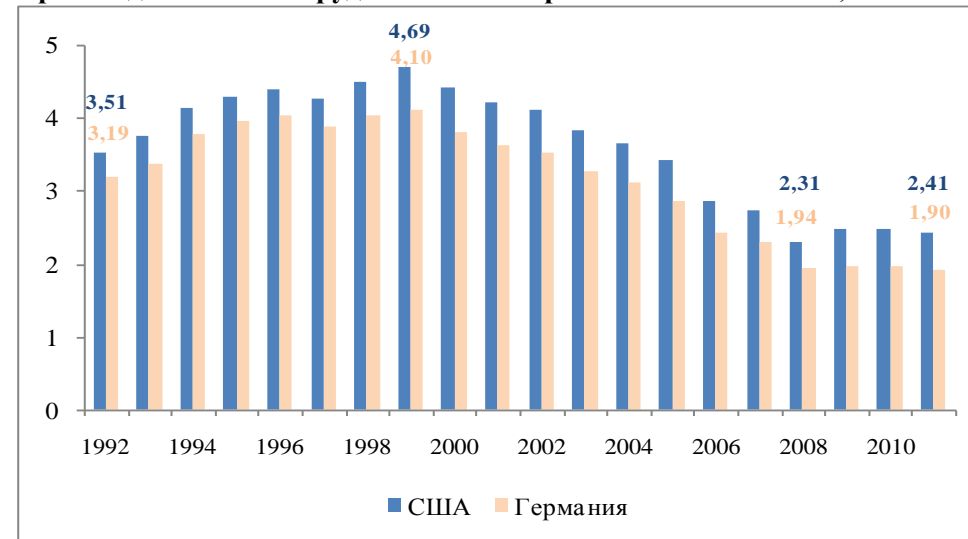
Источник: Росстат

### Межстрановые сопоставления производительности труда

Среднегодовой темп прироста производительности труда в России в последнее десятилетие был равен 4,6%. При этом разрыв в производительности труда между Россией и лидерами мировой экономики непрерывно сокращался. Если, к примеру, в 1999 г. производительность труда в США и Германии превосходила российскую в 4,7 и 4,1 раза соответственно, то в 2011 г. разрыв был равен уже 2,4 и 1,9 раза. По состоянию на 2011 г. производительность труда в России в 1,8-2,0 раза меньше, чем в большей части стран Западной Европы. Со странами Восточной Европы разрыв намного меньше – он не превосходит 1,3 раза.

Таким образом, несмотря на рост последних лет, Россия все еще имеет огромный потенциал роста производительности труда. Более того, созданы определенные условия для использования этого потенциала. В частности, валовое накопление основного капитала в 1998-2012 гг. увеличивалось со среднегодовым темпом прироста, равным 9,1% (см. рис. на стр. 3), в течение последних лет существенно обновились мощности многих обрабатывающих производств (представляется очевидным, что новые мощности более производительны). Как результат, в ближайшие годы можно ожидать продолжения роста производительности труда как для экономики в целом, так и для отдельных видов обрабатывающих производств за счет ее технологической компоненты.

### Производительность труда в США и Германии в 1992-2011 гг, Россия = 1



### Производительность труда в России и других странах в 2011 г., тыс. долл. по ППС, США = 100

Россия	42	Австрия	83
США	100	Бельгия	92
Германия	79	Дания	82
Великобритания	75	Норвегия	116
Франция	87	Швейцария	90
Италия	84	Португалия	54
Испания	79	Чехия	55
Швеция	82	Словакия	54
Финляндия	79	Польша	49

Примечание. Оценки производительности труда получены путем деления номинальных объемов ВВП, выраженных в национальных валютах, на рассчитанные ОЭСР и Всемирным банком паритеты покупательной способности и среднегодовую численность занятых

Источники: Росстат, Евростат, ОЭСР, Всемирный банк, Бюро статистики труда США, расчеты ИИП РАН



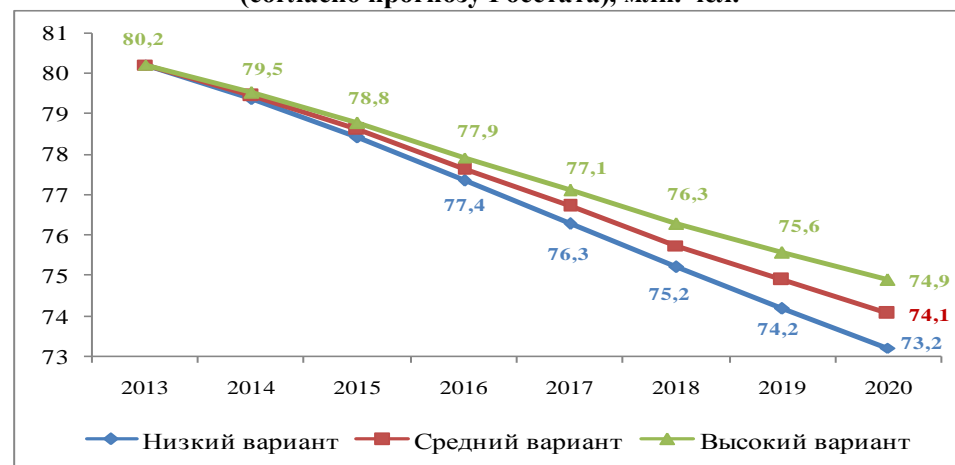
### Демографические характеристики рынка труда в среднесрочной перспективе

В настоящее время уже проявляются структурные демографические изменения, ухудшающие характеристики рынка труда. Согласно прогнозу Росстата, численность населения в трудоспособном возрасте до 2020 г. будет ежегодно сокращаться приблизительно на 1 млн. чел., причем темпы сокращения почти не зависят от рассматриваемого демографического сценария (численность населения в трудоспособном возрасте к 2020 г. уменьшится на 7-9% по сравнению с 2013 г.).

Довольно часто неизбежное сокращение трудоспособных контингентов рассматривается как основное и практически непреодолимое препятствие для развития экономики в среднесрочной перспективе. Но структура населения трудоспособных возрастов также в ближайшие годы будет изменяться, вследствие чего при сохранении текущих уровней экономической активности отдельных половозрастных групп численность экономически активного населения будет сокращаться гораздо медленнее численности населения трудоспособных возрастов. Так, экономически активное население с нынешних 75,3 млн. чел. сократится к 2020 г., в зависимости от рассматриваемого демографического сценария, до 71,3-73,0 млн. чел., или на 3-5%.

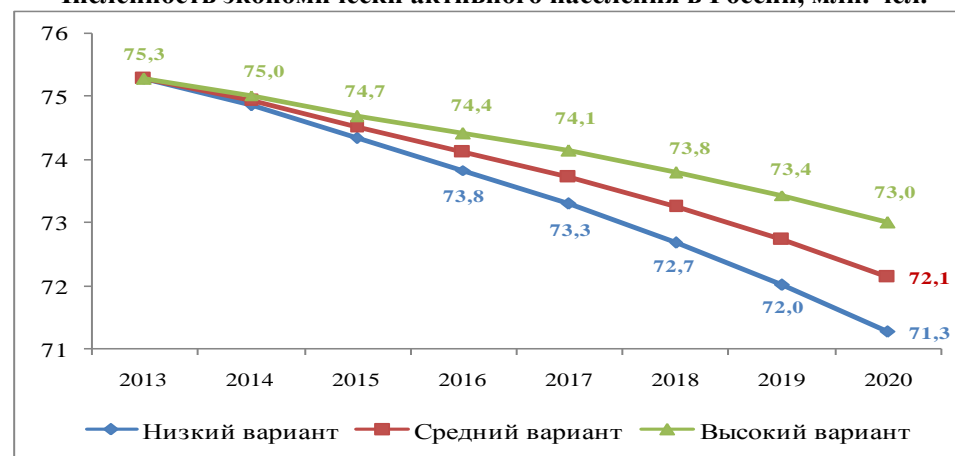
Следовательно, численность занятых, даже если уровень безработицы в дальнейшем снижаться не будет, в среднесрочной перспективе тоже сократится на 3-5%. Разумеется, даже такое сжатие рынка труда является вызовом для экономики, однако на него вполне реально ответить ростом производительности труда, что было продемонстрировано в 2000-е гг. Таким образом, в ближайшие годы довольно высокие темпы экономического роста достижимы, несмотря на ухудшение демографической ситуации.

### Численность населения в трудоспособном возрасте в России (согласно прогнозу Росстата), млн. чел.



Примечание. К населению в трудоспособном возрасте отнесены мужчины в возрасте 20-59 лет и женщины в возрасте 20-54 лет

### Численность экономически активного населения в России, млн. чел.



Примечание. Для прогнозирования численности экономически активного населения численность половозрастных групп (согласно прогнозу Росстата) умножалась на уровни экономической активности этих половозрастных групп в 2011 г.

Источники: Росстат, расчеты ИИП РАН