

МЕТОДИЧЕСКИЕ ПОДХОДЫ К АНАЛИЗУ ДОХОДОВ, РАСХОДОВ И ФИНАНСОВОГО ПОВЕДЕНИЯ РОССИЙСКИХ ДОМОХОЗЯЙСТВ ПО ДЕЦИЛЬНЫМ ГРУППАМ¹

ЧЕРКОВЕЦ Марина Владимировна, к.э.н., m_cherkovets@mail.ru, старший научный сотрудник, Институт народнохозяйственного прогнозирования РАН, Москва, Россия.
Scopus Author ID: 6504117243; <https://orcid.org/0000-0001-8451-7223>

МОИСЕЕВ Антон Кириллович, д.э.н., anton.moiseev@gmail.com, заместитель директора, Институт народнохозяйственного прогнозирования РАН, Москва, Россия.
Scopus Author ID: 24802427900; <https://orcid.org/0000-0001-5671-9338>

На примере результатов анализа доходов, расходов, займов и сбережений домашних хозяйств в 2003-2018 гг. по децильным группам, выделяемым в статистике Росстата по уровню среднедушевых располагаемых ресурсов, показаны недостатки такого метода выделения децильных групп. Предложен альтернативный подход к расчету распределения населения по децилям на основе показателя среднедушевых денежных доходов. Приведено сравнение полученных результатов и сделан вывод о том, что предложенный подход позволяет более корректно выделять группы населения с разным уровнем жизни и определять характеристики их доходов, расходов и финансового поведения. Рассмотрены подходы к анализу региональных различий в характеристиках уровня доходов децильных групп.

Ключевые слова: бюджеты домашних хозяйств, доходы, расходы, располагаемые ресурсы, займы, сбережения, децильные группы.

DOI: 10.47711/2076-318-2021-120-137.

Неравенство по доходам является одним из факторов, препятствующих экономическому росту и формированию благоприятной социально-экономической ситуации в стране [1-5]. В России уровень неравенства в распределении доходов, измеряемый с помощью индекса Джини, является относительно высоким [6], а показатели концентрации доходов и богатства у не-

¹ Статья подготовлена при финансовой поддержке Российского фонда фундаментальных исследований (проект № 19-010-00878 «Управление динамикой спроса на деньги с помощью процентной ставки – эмпирическое исследование»)

значительной части наиболее богатых – одними из самых высоких по сравнению с другими странами². Экономическое неравенство неразрывно связано с неравенством социальным, в том числе такими его проявлениями, как различия в качестве питания, доступности и качестве услуг социальной сферы, медицинского обслуживания, образования, условий проживания и др. [7; 8]. Важнейшими факторами неравенства по доходам в России на современном этапе являются наличие и количество детей, уровень образования, регион проживания [9; 10]. Необходимость снижения неравенства по доходам не вызывает сомнений. Одним из основных направлений является повышение доходов бедных групп населения путем увеличения заработной платы, социальных выплат и др., а также снижения их налогового бремени за счет введения прогрессивного налогообложения [11]. В настоящее время большое количество исследований посвящено анализу эффективности мер социальной поддержки, направленных на снижение уровня бедности [см., напр., 12-16]. При этом необходимо учитывать региональные различия в структуре бедности, уровне доходов, расходов и финансового поведения населения [17-19] для более точного определения адресатов в каждом регионе.

В целом, для выработки мер по снижению неравенства по доходам необходим детальный анализ различий в величине доходов, расходов, финансовой активности населения, налогов и ряда других показателей в зависимости от уровня доходов населения.

Исследования по данной тематике чаще всего проводятся на основе данных форм статистического учета Росстата, материалов ЦБ РФ и данных ряда обследований: Выборочного обследования бюджетов домашних хозяйств (ОБДХ, Росстат) [20], Выборочного наблюдения доходов населения (ВНДН, Росстат) [13], Российского мониторинга экономического положения и здоровья населения (РМЭЗ, НИУ ВШЭ) [9; 10; 21] и других, менее масштабных по размеру выборки, охвату, регулярности и длительности периода наблюдений.

Одним из основных источников данных о доходах, расходах и потреблении населения по децильным группам являются ма-

² *The World Inequality Database WID.world*

териалы Выборочного обследования бюджетов домашних хозяйств (ОБДХ)³. Наличие в свободном доступе микроданных в разрезе домохозяйств позволяет проводить анализ с высокой степенью детальности⁴. Проблемы оценки дифференциации доходов населения по данным ОБДХ рассмотрены в [22]. Результаты проведенного нами на этой базе исследования различий в уровне доходов, расходов и финансового поведения домашних хозяйств по децильным группам в 2003-2018 гг. в России опубликованы авторами в журнале «Научные труды ИМП РАН» в 2020 г. [23; 24]. Результаты исследования свидетельствовали, что наиболее существенные отличия характерны для 10 децильной группы, которая, в свою очередь, весьма неоднородна по составу; особенно выделяется верхний 100-й перцентиль. В отличие от всех остальных децильных групп, на протяжении всего рассматриваемого периода в 10-й группе:

- среднедушевые денежные расходы превышают среднедушевые денежные доходы;
- займы и израсходованные сбережения превышают сделанные сбережения;
- прирост финансовых активов, соответственно, является отрицательным⁵.

Таким образом, был сделан вывод, что наиболее обеспеченные группы населения «живут в кредит». Однако, это заключение вызывает ряд вопросов и требует прояснения. Каким образом выделяются децильные группы в статистике Росстата? Действительно ли полученное распределение населения отражает различия в уровне жизни и позволяет судить о том, как живут группы с разным уровнем дохода и благосостояния? Действительно ли выявленные особенности 10-й группы отражают черты наиболее обеспеченных слоев населения или это статистический феномен, связанный с особенностями методологии обработки данных и расчета агрегированных показателей по децильным группам?

³ Статистический бюллетень «Доходы, расходы и потребление домашних хозяйств» <https://rosstat.gov.ru/compendium/document/13271>

⁴ Микроданные Выборочного обследования бюджетов домашних хозяйств. <https://obdx.gks.ru/>

⁵ По методологии ОБДХ прирост финансовых активов представляет собой разность среднедушевых денежных доходов и расходов, а также разность «суммы сделанных сбережений» и «суммы займа и израсходованных сбережений».

Для того, чтобы ответить на эти вопросы, было проведено дополнительное исследование. Согласно методологии ОБДХ⁶ [25], для определения принадлежности домохозяйства к той или иной децильной группе используется показатель «среднедушевые располагаемые ресурсы», который рассчитывается по формуле:

$$\text{Располагаемые ресурсы} = \text{денежные доходы} + \\ + \text{займы и израсходованные сбережения} + \text{натуральный доход.}$$

Соотношение долей этих слагаемых в величине располагаемых ресурсов разное в разных децильных группах: в группах 1-9 более 95% приходится на денежный доход, в то время как в 10-й группе более 20% – на долю займов и израсходованных сбережений (рис. 1).

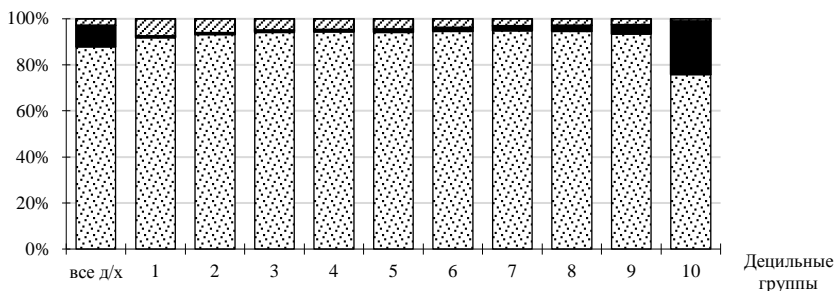


Рис. 1. Структура среднедушевых располагаемых ресурсов по децильным группам в 2018 г.:

- ▨ натуральный доход; ■ сумма займа и израсходованных сбережений;
- ▤ среднедушевой денежный доход

Таким образом, домашнее хозяйство может быть отнесено к 10-й группе даже при невысоком значении среднедушевого денежного дохода, при условии привлечения большого займа или расходования большого объема сбережений в текущем периоде (квартале).

В табл. 1 представлены отдельные домохозяйства с наибольшими значениями среднедушевых располагаемых ресурсов в 2018 г. по данным ОБДХ.

⁶ Приказ Росстата от 05.04.2017 N 226 "Об утверждении Методологических положений по формированию агрегированных показателей доходов, расходов и потребления домашних хозяйств на основе программы Выборочного обследования бюджетов домашних хозяйств" https://www.gks.ru/storage/mediabank/met-form-dox_2017.pdf

Таблица 1

Характеристики отдельных домохозяйств с наибольшей величиной среднедушевых располагаемых ресурсов в 2018 г.*

Период разработки (квартал)	Шифр территории	Номер домохозяйства	Число взрослых лиц в д/х	Фактическое число детей	Доля по величине среднедушевых располагаемых ресурсов	Среднедушевые располагаемые ресурсы, руб./мес.	Среднедушевая денежная доход, руб./мес.	Сумма займа и ипотекоподобных сбережений на 1 члена д/х, руб./мес.	Напряженный доход на 1 члена д/х, руб./мес.	Денежный расход на 1 члена д/х, руб./мес.	Сумма денежных сбережений на 1 члена д/х, руб./мес.	Прирост финансовых активов на 1 члена д/х, руб./мес.
4	Забайкальский край	1451	1	0	10	1977084	43751	1933333	0	1710418	266667	-1666667
2	Респ. Карелия	1518	1	0	10	1937557	1937557	0	0	24224	1913333	1913333
4	Респ. Башкортостан	1823	1	0	10	1299265	115388	1183333	544	108721	1190000	6667
3	Амурская обл.	1481	1	0	10	1096844	763510	333333	0	1064344	32500	-300833
1	Пермский край	1565	1	0	10	1034273	534273	500000	0	1028978	5295	-494705
2	г. Санкт-Петербург	1988	1	0	10	1026133	459467	566667	0	980300	45833	-520833
2	Тюменская обл.	1874	2	1	10	1001043	508543	492000	500	447232	553311	61311
1	Магаданская обл.	1410	1	0	10	997692	64177	933333	181	30844	966667	33333
4	Забайкальский край	1473	2	0	10	940725	23912	916667	146	530293	410286	-506381
2	Тюменская обл.	2067	2	1	10	890671	554592	333333	2745	443259	444667	111333
1	Респ. Адыгея	1597	1	0	10	869891	57358	333333	200	862599	7092	-805241
4	Камчатский край	1699	1	0	10	851192	84208	766667	317	841875	9000	-757667
4	Сахалинская обл.	1684	2	1	10	849874	796541	45833	7500	831458	10917	-34917
2	Респ. Саха (Якутия)	1728	2	1	10	835337	166687	666667	2183	812354	21000	-645667
4	Респ. Саха (Якутия)	1424	2	0	10	834802	31934	800000	2868	193600	638333	-161667
4	г. Москва	2340	3	0	10	833987	654	833333	0	321487	512500	-320833
2	Белгородская обл.	1534	1	0	10	812097	10951	800000	1146	810118	833	-799167

* Курсивом выделены показатели «Среднедушевые располагаемые ресурсы» и его составляющие (среднедушевой денежный доход, сумма займа и ипотечоподобных сбережений, напряженный доход).

Источник: составлено авторами по микроданным Выборочных обследований домашних хозяйств, Росстат (<https://obdx.gks.ru>).

Данные в табл. 1 приведены к среднемесячным значениям, а исходные значения доходов, сбережений и займов даются Росстатом в квартальном измерении. Так, например, в 2018 г. в домохозяйстве 1451 в Забайкальском крае, относящемся к 10-й децильной группе, среднедушевые располагаемые доходы за квартал составили 5,931 млн руб., среднедушевой денежный доход – 131 тыс. руб., а сумма займа и израсходованных сбережений – 5,8 млн руб. Аналогичная ситуация в домохозяйстве 1823 в Башкортостане и ряде других домохозяйств.

Таким образом, вывод о том, что 10-я (наиболее обеспеченная) группа «живет в кредит», может оказаться не вполне отражающим реальность. Возможно, имеет место обратная ситуация – домохозяйства, взявшие большой кредит (судя по сумме – скорее всего, ипотечный), будут отнесены к 10-й группе только благодаря факту привлечения этого кредита в отчетном периоде, а не вследствие высоких доходов и высокого уровня благосостояния.

Одним из вариантов решения подобной проблемы может стать расчет распределения населения по децилям не на основе показателя среднедушевых располагаемых ресурсов, как это делается в статистике Росстата, а по другим показателям, прямо или косвенно отражающим реальный уровень жизни, с последующим сравнением полученных распределений. Такими показателями являются, например, среднедушевой денежный доход, потребительские расходы, доля расходов на питание в объеме потребительских расходов и др. Проведенный нами предварительный анализ показывает, что некоторые из этих показателей не подходят для построения децильного распределения из-за большого разброса значений между отдельными домохозяйствами, хотя хорошо отражают различия в уровне жизни и благосостояния групп населения. Так, например, исследования свидетельствуют о снижении доли расходов на продукты питания и безалкогольные напитки в объеме потребительских расходов от 1-го к 10-му децилю (рассматриваются децили по среднедушевым располагаемым ресурсам согласно данным Росстата) [25]. Эта закономерность проявляется на уровне средних значений по каждому децилю, но разброс значений данного показателя по домохозяйствам в пределах самих децилей, осо-

бенно верхних, велик. Так, в 10-м дециле как по среднедушевым располагаемым ресурсам, так и по среднедушевому денежному доходу его значения находятся в диапазоне от 1 до 91% при среднем 22 и 24% соответственно (среднеквадратичное отклонение – 13%)⁷. Таким образом, использовать показатель «доля расходов на продукты питания в объеме потребительских расходов» в разрезе отдельных домохозяйств для расчета нового децильного распределения не представляется возможным. На наш взгляд, более подходящим для отражения реального распределения населения по уровню обеспеченности и благосостояния является показатель среднедушевых денежных доходов, который отражает как расходы домохозяйств, так и прирост финансовых активов⁸. Этот же показатель, но для распределения по децилям не отдельных домохозяйств, а регионов РФ, применяется в исследовании Н.Н. Михеевой и В.Г. Басаревой для оценки региональных различий уровня и структуры бедности в России [18].

Следует заметить, что в своё время переход на расчет децилей по располагаемым ресурсам был шагом вперёд в статистике. Учет денежных доходов существенно отставал от возможностей регистрации расходов, займов и сбережений. С тех пор жизнь изменилась. Развивается кредитование населения, появились ипотечные займы. Домохозяйство со средним доходом может взять и потратить в том же квартале крупный для себя займ, погашать который придётся в течение 15 лет. Включать эту сумму в доходы домохозяйства нелогично и неправильно методологически.

⁷ По данным ОБДХ за 2018 г. Доля расходов на продукты питания и безалкогольные напитки в общем объеме потребительских расходов в 10-й группе по данным Росстата составляет 18%, что видимо связано с корректировкой данных по домохозяйствам этой группы.

⁸ Согласно методологии ОБДХ, показатель «денежные доходы» рассчитывается следующим образом:

Денежные доходы = денежные расходы + прирост финансовых активов

Денежные расходы = потребительские расходы + расходы на промежуточное потребление и валовое накопление (затраты на ЛПХ, затраты на др. произв. деятельность, расходы на покупку недвижимости, ювелирных украшений стройматериалов и оплату услуг по новому строительству и кап. ремонту) + налоги, сборы, платежи + другие расходы

Прирост финансовых активов = сумма соделанных сбережений – сумма займа и израсходованных сбережений

Еще один недостаток статистики ОБДХ заключается в том, что в каждом квартале обследование проводится на новой выборке домохозяйств, т.е. невозможно проследить изменения, происходящие в конкретных домохозяйствах. Зная об этой проблеме, Росстат планирует проведение лонгитюдного обследования, когда под наблюдением оказываются одни и те же респонденты в течение длительного времени. Лонгитюдный метод будет применяться Росстатом при проведении другого масштабного обследования – Выборочного наблюдения доходов населения и участия в социальных программах; в 2021 г. пилотные обследования проводились в трех субъектах РФ⁹.

Нами были выделены децильные группы по среднему денежному доходу за 2018 г. на основе микроданных ОБДХ в разрезе домохозяйств в целом по России. Сравнение характеристик полученных децильных групп с характеристиками децильных групп, выделяемых в официальной статистике по располагаемым ресурсам, показало следующее. Часть показателей доходов, расходов и финансового поведения по децильным группам практически не изменяется (среднедушевые денежные доходы, среднедушевые денежные расходы, среднедушевые расходы на конечное потребление, налоги) (табл. 2). В то же время, сумма займов и израсходованных сбережений по децильным группам при расчете децильных групп по среднему денежному доходу существенно отличается от соответствующих значений при выделении групп по среднему располагаемым ресурсам. Особенно это касается 1-й и 10-й групп. Выявленная выше особенность 10-й группы – превышение расходов над доходами, а также займов и израсходованных сбережений над сделанными сбережениями – оказывается не так ярко выраженной, как при расчете децилей по среднему располагаемым ресурсам (рис. 2). В 1-й группе, наоборот, объем займов оказывается существенно выше и превышает объем сбережений.

⁹ Деготькова И., Ткачев И. *Власти готовят новые подходы к оценке бедности* / РБК, 19.10.2021 г. https://www.rbc.ru/economics/19/10/2021/616d78a09a7947fb8d296050?from=from_main_1

Сравнение величин показателей доходов, расходов, займов и сбережений домохозяйств по децильным группам, выделенным по величине среднедушевого денежного дохода (расчеты авторов) и среднедушевых располагаемых ресурсов (Росстат), 2018 г.

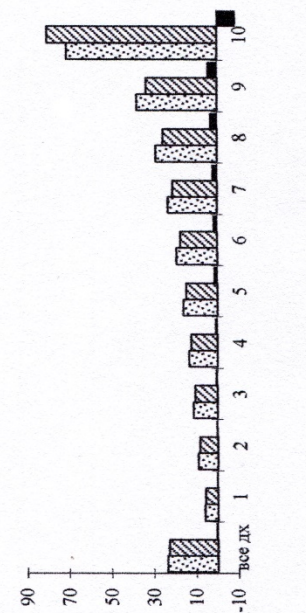
Дециль по среднедушевому денежному доходу / дециль по среднедушевым располагаемым ресурсам								
	Среднедушевые располагаемые ресурсы	Среднедушевой расход на конечное потребление	Среднедушевой денежный доход	Денежный расход на 1 члена д/х	Прирост финансовых активов на 1 члена д/х	Сумма сделанных сбережений на 1 члена д/х	Сумма займов и израсходованных сбережений на 1 члена д/х	Налоги, сборы, платежи на 1 члена д/х
1	1,2	1,1	1,0	1,1	-1,4	1,7	30,8	1,0
2	1,0	1,0	1,0	1,0	0,7	1,1	4,9	1,0
3	1,0	1,0	1,0	1,0	0,7	1,0	4,1	1,0
4	1,0	1,0	1,0	1,0	0,6	1,1	5,0	1,0
5	1,0	1,0	1,0	1,0	0,6	1,0	2,9	1,0
6	1,0	1,0	1,0	1,0	0,7	1,0	3,0	0,9
7	1,0	1,0	1,0	1,0	0,6	1,0	2,8	1,0
8	1,0	1,0	1,0	1,0	0,6	1,0	2,7	1,0
9	1,0	1,0	1,0	1,0	0,5	1,0	2,5	1,0
10	0,9	1,0	1,0	0,9	0,2	1,0	0,6	1,1
Всего	1,0	1,0	1,0	1,0	1,0	1,0	1,0	1,0

Уменьшение суммы займов десятой группы (коэффициент 0,6) соответствует росту займов остальных групп, причем наибольшим образом это влияет на 1-4 доходные группы (в первой группе суммы займов в 31 раз больше). Видимо, любой займ для домохозяйств из первой доходной группы автоматически переводит их в более высокие доходные группы (являясь ресурсом для расходования), поэтому при расчете по располагаемым ресурсам получается, что домохозяйства из первой группы практически не берут займов – а те, кто взял кредит, автоматически переместились в более высокие децили. Полученные выводы могут иметь значение для прогнозирования потенциального роста кредитования разных групп населения.

а) Децили по среднедушевым располагаемым ресурсам

Тыс. руб.

Тыс. руб.



б) Децили по среднедушевому денежному доходу

Тыс. руб.

Тыс. руб.

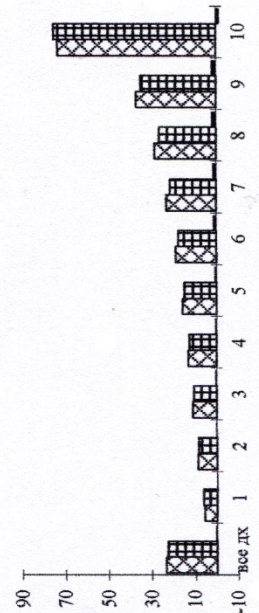


Рис. 2. Показатели доходов, расходов и финансового поведения домашних хозяйств в 2018 г. по децильным группам, рассчитанным по среднедушевому располагаемому ресурсам:
 б) по среднедушевому денежному доходу:

■ денежный доход, ■ денежный расход, ■ прирост финанс. активов
 □ сделанных сбережений, □ сумма займов и израсходованных сбережений, ■ прирост финансовых активов

Региональные различия децильного распределения. При исследовании характеристик доходов, расходов и финансового поведения по децильным группам необходимо учитывать существенную дифференциацию децильного распределения по регионам¹⁰. Доли населения, относящегося к децильным группам, выделенным в целом по РФ, в разных регионах существенно различаются (табл. 3).

Таблица 3

Доля населения по децильным группам
в некоторых субъектах РФ, 2018 г., %

Децильная группа по РФ в целом	г. Москва	Республика Саха	Хабаровский край	Приморский край	РФ	Краснодарский край	Иркутская обл.	Забайкальский край	Томская обл.	Омская обл.	Новосибирская обл.	Кемеровская обл.	Алтайский край	Республика Тыва
1	0	1	10	6	10	10	14	14	12	13	20	17	15	36
2	1	4	5	10	10	10	10	15	8	13	11	13	14	16
3	2	4	5	8	10	14	9	8	11	10	10	11	11	12
4	6	7	7	8	10	9	10	10	9	11	11	10	11	8
5	8	8	10	9	10	9	10	9	12	11	9	10	9	9
6	15	10	9	11	10	8	10	10	10	9	8	9	10	7
7	16	12	10	10	10	8	9	9	9	6	10	9	9	5
8	14	17	9	10	10	10	10	9	12	10	6	11	10	3
9	9	17	17	14	10	11	9	9	11	9	11	5	6	3
10	30	21	18	14	10	9	9	6	6	7	4	5	3	1

Так, в г. Москве проживает 30% всей 10-й группы РФ и практически отсутствует 1-я группа. Зеркальная картина имеет место в Республике Тыва, где проживает 36% представителей 1-й группы и лишь 1% 10-й. При этом разброс в доле населения в средних децилях (4-6 группы) не так велик и составляет от 7 до 11% (кроме г. Москвы). Наиболее существенно отличаются по регионам доли проживающего в них населения наиболее бедных (1-2 группы) и наиболее обеспеченных групп (9-10 группы).

¹⁰ Здесь имеется в виду распределение по децильным группам, выделенным по среднедушевым располагаемым ресурсам по РФ в целом, данные по которым публикуются в официальной статистике Росстата.

Внутрирегиональное неравенство доходов можно исследовать путем расчета распределения по децильным группам в рамках каждого региона отдельно и сравнения величины среднедушевого денежного дохода по группам со средними значениями по РФ (табл. 4).

Таблица 4

Среднедушевой денежный доход по децильным группам в некоторых субъектах РФ, тыс. руб./мес, 2018 г.

Децильная группа по РФ в целом	г. Москва	Республика Саха	Хабаровский край	Приморский край	РФ	Краснодарский край	Иркутская обл.	Забайкальский край	Томская обл.	Омская обл.	Новосибирская обл.	Кемеровская обл.	Алтайский край	Республика Тыва
1					6	7	5	5	6	5	4	5	5	4
2					9	9	8	8	9	8	7	8	7	8
3	13	10	5	7	10	11	10	10	11	10	9	9	9	10
4	18	14	10	13	13	12	12	11	13	12	11	11	11	11
5	21	17	14	16	16	15	15	14	14	14	13	13	13	13
6	22	22	17	19	19	18	17	17	18	16	15	16	15	16
7	25	25	21	23	23	23	21	21	21	20	19	19	19	20
8	30	30	25	28	29	29	27	26	28	25	25	24	23	33
9	36	34	32	35	38	38	35	33	34	33	33	29	28	
10	51	43	40	44	71	63	56	56	41	49	51	41	41	
	67	53	89	73										
	133	98												

Это позволяет выявить, имеется ли в данном регионе общий сдвиг для всех групп в сторону бедных или богатых, или различия имеют место только в отдельных децильных группах. Так, например, в Краснодарском крае в 1-9 группах величина среднедушевого денежного дохода практически совпадает со среднероссийскими значениями и только в 10-й группе – ниже среднего. В г. Москве все распределение сдвинуто в сторону богатых: величина среднедушевого дохода в 1-й группе соответствует уровню 3-4 децильных групп по РФ в среднем, а в 10-й группе – почти в 2 раза превышает среднее по РФ. Другой

полюс – Республика Тыва, где распределение по доходам сдвинуто в сторону бедных, доходы 1-3 групп соответствуют уровню 1-й группы по РФ в среднем, а уровень доходов 10-й группы – между 8-й и 9-й группами соответственно.

При анализе различий в уровне доходов по децильным группам в отдельных регионах в сравнении со средними значениями по РФ картина может искажаться за счет разницы в уровне цен в регионах. Для устранения влияния этого фактора может применяться корректировка, учитывающая различия величины прожиточного минимума (ПМ) или стоимости фиксированного набора товаров и услуг (ФНТУ). В табл. 5 представлены те же данные по уровню доходов по децильным группам в отдельных регионах, что и в табл. 4, но скорректированные на отношение ПМ в регионе к среднему по РФ.

Таблица 5

Среднедушевой денежный доход по децильным группам в некоторых субъектах РФ, скорректированный на величину прожиточного минимума¹¹, тыс. руб. в месяц, 2018 г.

Децильная группа по РФ в целом	г. Москва	Республика Саха	Хабаровский край	Приморский край	РФ	Краснодарский край	Иркутская обл.	Забайкальский край	Томская обл.	Омская обл.	Новосибирская обл.	Кемеровская обл.	Алтайский край	Республика Тыва
1	9	6	4	6	6	7	5	5	5	4	4	5	5	4
2	11	9	8	8	9	9	8	9	10	6	6	5	8	5
3	13	11	11	12	11	11	10	10	12	11	10	10	10	7
4	14	14	13	13	13	13	12	13	13	13	12	12	14	8
5	16	16	16	16	16	15	14	16	17	16	14	15	17	14
6	19	19	19	19	19	18	16	19	20	18	18	17	21	16
7	23	21	25	24	23	23	21	24	27	23	24	22	25	21
8	33	27	31	29	29	29	26	30	32	28	31	27	31	34
9	43	33	38	36	38	38	34	30	38	37	33	33	31	34
10	85	61	69	60	71	63	55	52	55	55	49	46	45	34

¹¹ Значение показателя Среднедушевой денежный доход в субъекте РФ умножено на отношение величины прожиточного минимума в субъекте РФ к величине прожиточного минимума в среднем по РФ.

Продолжение табл. 5

Децильная группа по РФ в целом	г. Москва	Республика Саха	Хабаровский край	Приморский край	РФ	Краснодарский край	Иркутская обл.	Забайкальский край	Томская обл.	Омская область	Новосибирская обл..	Кемеровская обл.	Алтайский край	Республика Тыва
<i>Для справки:</i>														
Среднедуш. ден. доход, тыс. руб. в мес. (ОБДХ)	43	35	31	27	24	23	21	20	20	19	19	18	17	13
Среднедуш. доход, тыс. руб. в мес. (Росстат)	68	43	39	35	33	34	24	24	27	25	29	23	23	16
ПМ, тыс. руб. в мес.	16	17	13	12	10	10	10	11	11	9	11	9	9	10
ПМ/ПМ РФ	1,6	1,6	1,3	1,2	1,0	1,0	1,0	1,1	1,1	0,9	1,0	0,9	0,9	1,0
ФНТУ, тыс. руб. в мес.	22	19	18	18	15	16	14	14	15	13	15	13	14	14
ФНТУ/ФНТУ РФ	1,4	1,3	1,2	1,2	1,0	1,0	0,9	0,9	1,0	0,9	1,0	0,9	0,9	0,9
ПМ/средний доход, %	24	39	34	36	31	30	43	47	40	36	37	40	41	64
Население, млн чел.	12,5	1,0	1,3	1,9	146,9	5,6	2,4	1,1	1,1	2,0	2,8	2,7	2,4	0,3

Такая корректировка в регионах с высоким ПМ уменьшает «отрыв» 10-й группы (например, г. Москва, Республика Саха, Хабаровский и Приморский края). Следует отметить, что поскольку до 2021 г. величина прожиточного минимума определялась решением региональных властей, часто в регионах со сходными природно-климатическими условиями и уровнем доходов имелись существенные различия в уровне ПМ [8]. Примером могут служить Новосибирская и Омская области, где величина ПМ в 2018 г. составляла 9121 и 10772 руб. Переход на новую методику расчета величины ПМ в зависимости от медианного дохода с учетом установленных региональных коэффициентов¹², возможно, позволит избежать такой проблемы.

¹² Федеральный закон от 29.12.2020 N 473-ФЗ «О прожиточном минимуме в Российской Федерации»

Анализ и учет региональных особенностей распределения населения по децильным группам по доходам, сдвига регионального распределения относительно среднего по РФ, характеристик децильных групп в отдельных регионах позволяет более точно и обоснованно разрабатывать меры по снижению меж- и внутрирегионального неравенства.

Выводы. Значения некоторых экономических и финансовых характеристик децильных групп существенно зависят от того, по какому показателю определяется принадлежность домохозяйства к той или иной децильной группе. При расчете децильных групп по величине среднедушевых располагаемых ресурсов, включающих не только денежные доходы, но также сумму привлеченных средств и израсходованных сбережений и стоимость натуральных поступлений (согласно методологии Росстата), в ряде случаев возникают искажения реальных характеристик уровня жизни и финансового поведения групп с разным уровнем благосостояния. Большая величина показателя располагаемых ресурсов домохозяйства не всегда отражает его принадлежность к реальной высокодоходной группе, а может быть связана с большим займом в текущем периоде, в частности, ипотечным.

В некоторых случаях следует выделять децильные группы не по располагаемым ресурсам, а по другим показателям, более корректно отражающим уровень благосостояния домохозяйств, например, по среднедушевым денежным доходам. Особенно это касается выделения наиболее обеспеченных (10-й группы) и определения характеристик этой группы. При анализе региональных различий необходима также корректировка рассматриваемых показателей с учетом величины прожиточного минимума или стоимости фиксированного набора потребительских товаров и услуг в регионе.

При разработке мер снижения неравенства необходим также и индивидуальный подход к каждому региону в силу существенных межрегиональных различий в уровне и характере распределения доходов и расходов населения, а также в особенностях кредитно-сберегательного поведения.

Список литературы

1. Шевяков А.Ю. Неравенство доходов как фактор экономического и демографического роста // *Инновации*. 2011. № 1(147). С. 7-19.
2. Неравенство доходов и экономический рост: стратегии выхода из кризиса / Под ред. А. Бузгалина, Р. Трауб-Мерца, М. Воейкова. М.: Культурная революция, 2014. 406 с.
3. Варшавский А.Е. Чрезмерное неравенство доходов – проблемы и угрозы для России // *Социологические исследования*. 2019. № 8. С. 52-61. DOI: 10.31857/S013216250006136-2
4. Варшавский А.Е. Значительное снижение неравенства доходов – важнейшее условие перехода к инновационной экономике, основанной на знаниях // *Экономика и математические методы*. 2007. Т. 43. № 4. С. 35-55.
5. Шевяков А.Ю., Кирута А.Я. Измерение экономического неравенства. М.: Лето, 2002. 320 с.
6. Мареева С.В., Слободенюк Е.Д. Неравенство в России в международном контексте: доходы, богатство, возможности // *Вестник общественного мнения*. № 1-2(126). январь-июнь 2018. С. 30-46.
7. Бобков В.Н., Одицова Е.В. Социальное неравенство в России // *Журнал Новой экономической ассоциации*. 2020. № 3(47). С. 179-184. DOI: 10.31737/2221-2264-2020-47-3-8.
8. Григорьев Л.М., Павлюшина В.А. Социальное неравенство как проблема экономической стратегии России // *Мир новой экономики*. 2017. № 3. С. 58-71.
9. Вотинов А.И., Лазарян С.С., Овчинников В.Н. Выявление факторов неравенства в России с использованием регрессионной декомпозиции // *Финансовый журнал*. 2019. № 5. С. 74-89.
10. Овчарова Л.Н, Попова Д.О., Рудберг А.М. Декомпозиция факторов неравенства доходов в современной России // *Журнал Новой экономической ассоциации*. 2016. № 3(31). С. 160-170.
11. Ордынская Е.В. Некоторые актуальные тенденции трансформации налогообложения // *Научные труды Института народнохозяйственного прогнозирования РАН*. М.: МАКС Пресс, 2021. С. 120-137.
12. Андреева Е.И., Бычков Д.Г., Феоктистова О.А. Анализ эффективности мер социальной поддержки, направленных на сокращение уровня бедности // *Актуальные вопросы современной экономики*. 2019. № 6-2. С. 538-557.
13. Андреева Е.И., Бычков Д.Г., Феоктистова О.А. Эффективность региональных политик социальной поддержки населения // *Проблемы прогнозирования*. 2021. № 5. С. 101-110. DOI 10.1134/S1075700721050038
14. Малева, Т.М., Гришина, Е.Е., Цацура, Е.А. Социальная политика в долгосрочной перспективе: многомерная бедность и эффективная адресность. М.: Издательский дом «Дело» РАНХиГС, 2019. 52 с.
15. Овчинников В.Н. Нобелевская премия по экономике 2019 года: борьба с бедностью и эксперименты в экономике развития // *Финансовый журнал*. 2020. Т. 12. № 2. С. 120-131. DOI: 10.31107/2075-1990-2020-2-120-131
16. Бобков В.Н., Одицова Е.В., Бобков Н.В. Актуальность разработки национальной Программы повышения доходов, снижения бедности и неравенства // *Уровень жизни населения регионов России*. 2020. № 2. С. 9-20. DOI: <https://doi.org/10.19181/lsprr/2020.16.2.1>
17. Зубаревич Н.В. Бедность в российских регионах в 2000-2017 гг.: факторы и динамика // *Население и экономика*. 2019. № 3(1). С. 63-74. DOI 10.3897/porceson.3.e35376
18. Михеева Н.Н., Басарева В.Г. Региональные особенности бедности в России // *Проблемы прогнозирования*. 2021. № 5(188). С. 74-85. DOI: 10.47711/0868-6351-188-74-85

19. Зубаревич Н.В., Сафронов С.Г. Люди и деньги: доходы, потребление и финансовое поведение населения российских регионов // Известия РАН. Сер. географическая. 2019. № 5. С. 3-17.
20. Потапенко В.В., Широков А.А. Особенности прогнозирования потребления домашних хозяйств в условиях структурной неоднородности доходов и цен // Проблемы прогнозирования. 2021. № 1. С. 6-18. DOI 10.47711/0868-6351-184-6-18
21. Lukyanova A. Structure and Distribution of Earning in Russia, 1994-2003 // Journal of Comparative Economic Studies. 2008. Vol. 4. P. 9-40.
22. Суворов А.В. Проблемы оценки дифференциации доходов населения в современной России // Проблемы прогнозирования. 2008. № 2. С. 3-18.
23. Черковец М.В., Ордынская Е.В. Особенности финансового поведения домашних хозяйств с разным уровнем доходов и возможности снижения неравенства с помощью мер фискальной политики // Научные труды Института народнохозяйственного прогнозирования РАН. М.: МАКС Пресс, 2020. С. 59-80. DOI: 10.47711/2076-318-2020-59-80.
24. Черковец М.В., Ордынская Е.В. Источники дополнительных денежных средств домашних хозяйств с разным уровнем доходов // Научные труды Института народнохозяйственного прогнозирования РАН. М.: МАКС Пресс, 2020. С. 81-92. DOI: 10.47711/2076-318-2020-59-80
25. Влияние уровня и распределения доходов на структуру потребления российских домашних хозяйств // Бюлл. «Проблемы социальной политики». Вып. № 9. январь 2020. Группа RIM, ИНИП РАН. <https://ecfor.ru/publication/uroven-raspredelenie-dohodov-struktura-potrebleniya-domashnih-hozyajstv/>

Для цитирования: Черковец М.В., Моисеев А.К. Методические подходы к анализу доходов, расходов и финансового поведения домашних хозяйств по децильным группам // Научные труды. Институт народнохозяйственного прогнозирования РАН. 2021. С. 120-137. DOI: 10.47711/2076-318-2021-120-137.

Summary

METHODICAL APPROACHES TO THE ANALYSIS OF INCOME, EXPENDITURES AND FINANCIAL BEHAVIOR OF HOUSEHOLDS BY DECILE GROUPS

CHERKOVETS Marina V., Cand. Sci. (Geogr.), m_cherkovets@mail.ru, senior researcher, Institute of Economic Forecasting RAS, Moscow, Russia.

Scopus Author ID: 6504117243; <https://orcid.org/0000-0001-8451-7223>

MOISEEV Anton K., Dr. Sci. (Econ.), anton.moiseev@gmail.com, deputy director, Institute of Economic Forecasting RAS, Moscow, Russia.

Scopus Author ID: 14624628100; <https://orcid.org/0000-0001-5671-9338>

Abstract. The analysis of the level of households' income, expenditure, savings and loans in 2003-2018 by decile groups determined by Rosstat according to disposable resources has shown disadvantages of such method of decile groups' calculations. An alternative approach to calculating the distribution of the population by deciles based on the indicator of average per capita money income is proposed. Basing on the comparison of the results it is concluded that the proposed approach allows to identify more correctly groups of the population with different standard of living and to determine the characteristics of their income, expenditures and financial behavior. Approaches to analysis of regional differences in the income level of decile groups are elaborated.

Keywords: households' finances, personal income, personal expenditures, disposable resources, loans, savings, income deciles.

For citation: *Cherkovets M.V., Moiseev A.K.* Methodical Approaches to the Analysis of Income, Expenditures and Financial Behavior of Households by Decile Groups // Scientific works: Institute of Economic Forecasting of the Russian Academy of Sciences. 2021. Pp. 120-137. DOI: 10.47711/2076-318-2021-120-137.