

## ПОТЕРИ ЧЕЛОВЕЧЕСКОГО КАПИТАЛА, ВЫЗВАННЫЕ ЭМИГРАЦИЕЙ<sup>1</sup>

**СЛЕПЕНКОВА Юлия Михайловна**, к.э.н., i.slepenkova@g.nsu.ru, Институт экономики и организации промышленного производства Сибирского отделения Российской академии наук; Новосибирский государственный университет, Новосибирск, Россия  
ORCID: 0000-0002-8683-7818

*Сегодня часто поднимается вопрос о необходимости увеличения вложений в человеческий капитал, эффективности его использования, а также привлечения в регионы. Работая над накоплением человеческого капитала, необходимо следить, чтобы он не «утекал» из страны; особенно это касается высококвалифицированных работников. В статье рассмотрены особенности современной миграционной статистики в России. С использованием разработанной автором методики в работе проведена оценка потерь, вызванных эмиграцией. По результатам исследования выяснено, что статистика эмиграции недостаточно корректно отражает реальные миграционные потоки. Полученные оценки потерь человеческого капитала оказались довольно значительными. С учетом дополнительных потенциальных потерь, вызванных возможным замедлением научно-технического развития страны, необходимо обратить пристальное внимание на происходящие процессы, корректировку программ экономического развития и миграционной политики.*

*Ключевые слова:* миграция, статистика, утечка мозгов, эмиграция, человеческий капитал, образование, экономика России.

DOI: 10.47711/0868-6351-193-112-123

**Введение.** В работах, посвященных демографическим и миграционным проблемам, сообщается, что немало квалифицированных специалистов и ученых уехали и продолжают уезжать из России. По различным оценкам, это количество весьма значительно и неуклонно растет в последнее время. Об этом, например, говорил академик РАН Н.К. Долгушкин на Общем собрании РАН в апреле 2021 г. [1].

Зачастую люди уезжают для того, чтобы улучшить свои жизненные условия, самореализоваться [2; 3]. С этой точки зрения эмиграция – процесс естественный, вызванный различными факторами выталкивания и притяжения [4]. Однако отток квалифицированных кадров ставит под угрозу развитие экономики страны-донора. В современных условиях во многих развитых странах высок спрос на квалифицированных специалистов [5], ради привлечения которых создаются условия для реализации их человеческого капитала [6].

Для России отток таких специалистов особенно критичен. Помимо затрат на их подготовку и обучение (как из государственного бюджета, так и из частных расходов населения и фирм), добавляются потенциальные потери от недопроизводства и снижения эффективности функционирования экономики, торможения научно-технического развития страны.

Чтобы оценить масштабы потерь, необходимо в первую очередь определить число граждан Российской Федерации, выезжающих ежегодно из России на постоянное место жительства за рубеж. Это на практике оказывается далеко не самой тривиальной задачей.

**Проблемы учета миграции в статистике.** В настоящее время большая часть информации об эмигрантах представлена Федеральной службой государственной статистики, некоторые данные публикует Министерство внутренних дел Российской Федерации.

---

<sup>1</sup> Статья подготовлена по плану НИР ИЭОПП СО РАН (проект 5.6.6.4. (0260-2021-0008) «Методы и модели обоснования стратегии развития экономики России в условиях меняющейся макроэкономической реальности» № 121040100281-8).

Существуют исследования, где показана несостоятельность методики сбора данных о миграционных потоках со времен распада СССР [7; 8]. Несмотря на то, что эта методика пересматривалась не один раз, корректное отображение миграционных потоков все еще не реализовано<sup>2</sup>.

До 2010 г. система учета перемещений населения ориентировалась преимущественно на данные о регистрации по месту жительства («прописка») и листки выбытия, которые составлялись только при снятии с регистрации для выезда за рубеж на постоянное место жительства (ПМЖ) [9]. Старая система приводила к большому числу неучтенных прибытий иностранцев, поскольку, в основном, они по месту жительства не регистрировались.

С 2011 г. по новой методике в статистику стали попадать люди, регистрирующиеся по месту пребывания (на срок 9 мес. и более). Но такая система учета привела к другой проблеме: как только у человека заканчивается срок регистрации, он автоматически считается выбывшим с территории России. Получив новую регистрацию, человек становится прибывшим. Так он может быть посчитан и в качестве выбывшего, и в качестве прибывшего, даже если по факту никуда не перемещался с территории, на которой проживал.

В итоге мы наблюдаем резкий скачок в динамике миграционных потоков с 2011 г., где существенно растет доля иностранных граждан и лиц без гражданства (ЛИБГ): от 3-5% (до 2010 г.) до в среднем 80% и больше после пересмотра методики (рис. 1). По факту во многих случаях это лишь техническое отображение истечения срока действия регистрации. Впрочем, на то, что административные источники отражают преимущественно административные процедуры, а не людей, указывалось еще в 1998 г. в Рекомендациях по статистике международной миграции, разработанных ООН [10].

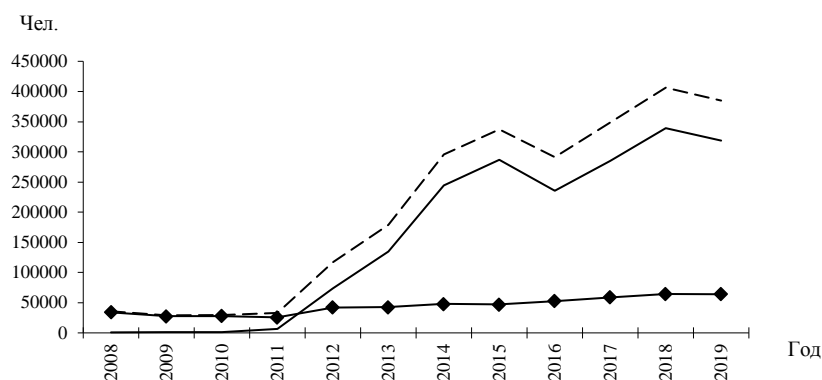


Рис. 1. Динамика численности выбывших из России (международная миграция):  
 —◆— граждане РФ; ——— иностранные граждане;  
 - - - всего (в том числе лица без гражданства, не указано)

Источник: построено автором по данным Росстата.

Кардинально с тех пор методика учета не менялась [11]. Но в 2016 г. на практике среди причин смены места жительства стали выделять графу «Возвратившиеся после временного отсутствия», – сюда автоматически попадают люди, у которых закончилась временная регистрация без привязки к их реальным перемещениям. Эта

<sup>2</sup> Протокол заседания научно-методологического совета Федеральной службы государственной статистики (заседание № 18) от 28.09.2017. URL: [https://rosstat.gov.ru/storage/submit/subblock/subblock\\_document/2018-06/28/prot18.pdf](https://rosstat.gov.ru/storage/submit/subblock/subblock_document/2018-06/28/prot18.pdf)

проблема характерна как для учета внутренней миграции (причем особенности методики сбора данных существенно влияют на выводы о внутренних миграционных процессах [12]), так и для учета внешней миграции (при учете внешней миграции пока не налажен процесс координации информации между МВД, где имеются данные о регистрации граждан, и пограничной службой ФСБ России, где есть данные о фактах пересечения границ [13]). Эти и другие существенные недостатки [7] в методике учета перемещений снижают качество миграционной статистики.

При попытке проанализировать, в какие страны преимущественно уезжает население РФ, исследователь столкнется со следующей картиной (рис. 2). Более 75% эмигрантов направляются в страны СНГ. В пятерку лидеров среди стран-реципиентов в 2019 г. вошли Украина, Казахстан, Узбекистан, Китай и Таджикистан.

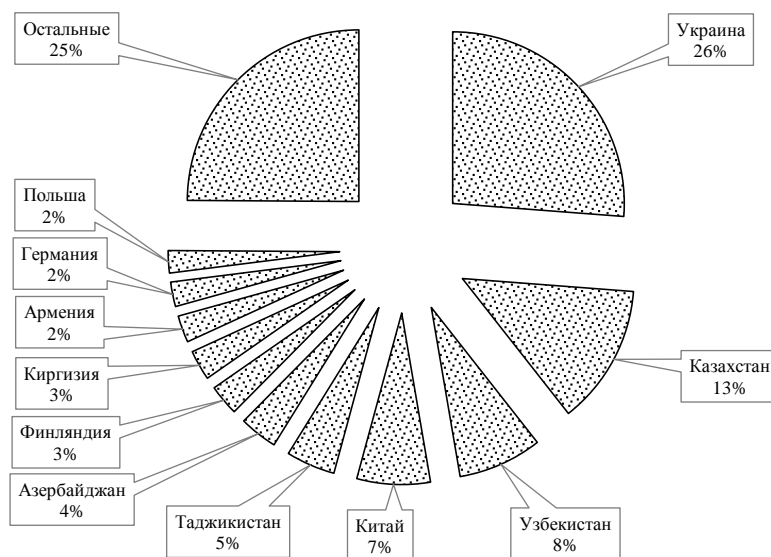


Рис. 2. Распределение российских эмигрантов по принимающим странам в 2019 г.

Источник: построено автором по данным Росстата.

Удельный вес большинства отдельных государств, включенных в категорию «Остальные страны», не превышает 0,5%. Схожее распределение эмигрантов характерно и для предыдущих лет (2011-2018), тенденция сохранилась в целом и в 2020 г. (с поправкой на уменьшение потока мигрантов из-за пандемии коронавируса).

Со всеми странами-реципиентами, попавшими в лидеры, у России тесные связи на почве трудовой миграции. Поэтому совершенно не удивительно, что люди после прекращения срочных трудовых контрактов возвращаются домой, пополняя, по методике учета мигрантов, категорию выбывших из России (эмигрантов), либо автоматически учитываются в миграционном потоке при пересечении границы РФ, даже не связанном с изменением места жительства.

Более того, те же люди могут в тот же календарный год вернуться к работе в регионе, из которого их автоматически выписали (или получить новую регистрацию взамен истекшей). Так их учтут несколько раз в отчетном периоде, хотя по факту в таком случае речь идет не о постоянных мигрантах, а о циркулярных (временных) [9]. Это явление прослеживается в статистике миграционных потоков между Россией и странами СНГ (рис. 3).

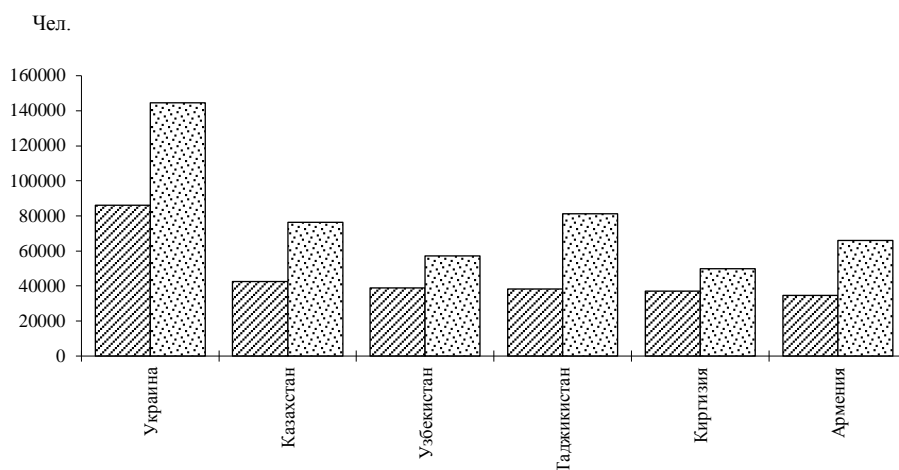


Рис. 3. Число выехавших из РФ и прибывших в РФ в 2019 г. по странам приема и странам-донорам соответственно:  
 ▨ выбыло; ▩ прибыло

Источник: построено автором по данным Росстата.

По нашему мнению, оценки миграционных потоков в рамках существующего подхода не в полной мере адекватны и состоятельны. Этот факт подтверждают и эксперты [9]. Для оценки потерь человеческого капитала более важны (с некоторой долей допущения) данные по эмиграции граждан РФ. Вероятно, среди циркулярных потоков миграции между странами СНГ и некоторыми другими (Китай, Вьетнам, Индия) российских граждан не так много.

На сегодняшний день достаточно сложно отследить уехавших граждан. Фактически официальная статистка может учесть уезжающих исключительно по данным о тех, кто снялся с регистрации и подал документы на выезд на ПМЖ в другую страну [13], что делает далеко не каждый [14; 15]. С другой стороны, не всегда человек уезжает из страны навсегда. Можно годами участвовать в циклической миграции, не ставя перед собой цель переезда на ПМЖ, а можно уехать на кратковременную учебу и решить остаться в другой стране на всю жизнь [16]. Можно переехать в любую точку мира, но работать дистанционно в отечественной компании. Вариантов организации жизни немало, и далеко не все из них можно статистически отследить. Более важны для нашего исследования случаи, когда наверняка происходит вывоз человеческого капитала. Это часто происходит при переездах в более развитые страны со строгой миграционной политикой и высокими требованиями к квалификации мигрантов.

Как правило, статистика иммиграции гораздо более точна, чем статистика эмиграции [13; 17]. Учитывая, что уезжающие нередко не уведомляют об этом соответствующие инстанции, более точные оценки миграционных потоков можно получить, анализируя статистику приема стран-реципиентов. Сравним данные Росстата и соответствующих статистических органов некоторых европейских стран, принимающих российских жителей (рис. 4).

По полученным данным, в большинстве своем расхождения значительные, причем чаще всего в отечественной статистике численность эмигрантов значительно занижена. К похожему выводу приходят и другие исследователи [17; 18].

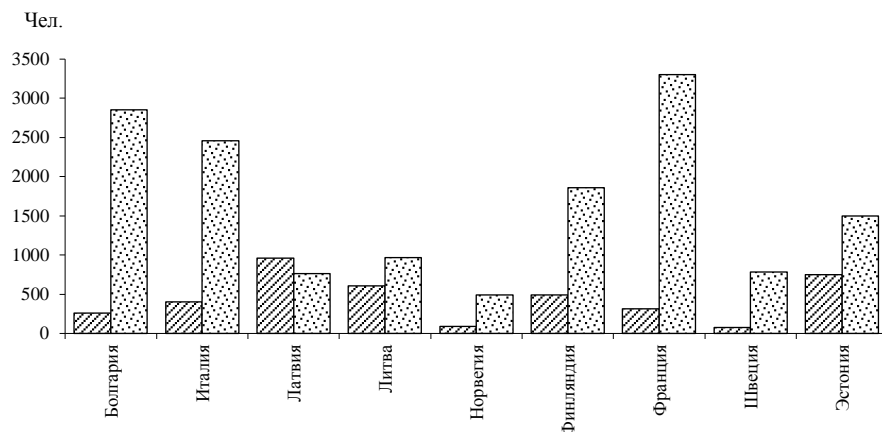


Рис. 4. Численность выбывших из РФ по странам приема в 2019 г.:  
 ☒ Росстат; ☑ Евростат

Источник: расчеты автора, данные Росстата, Евростата<sup>3</sup>.

**Оценка потерь человеческого капитала в результате миграционных процессов.** Используя в качестве основы официальные данные Росстата, проведем оценку потерь, вызванных эмиграцией, в контексте теории человеческого капитала. Не останавливаясь на дискуссии по поводу теории человеческого капитала и ее особенностей, отметим лишь, что человеческий капитал (ЧК) будет оценен согласно ретроспективному подходу по разработанной автором методике [19].

Методика оценки вынужденно упрощена с точки зрения выбора отраслей, формирующих ЧК. Это вызвано тем, что в имеющихся детализированных данных о миграции единственной известной характеристикой качества ЧК выступает уровень образования выбывших. Поэтому в данной работе оценка ЧК будет проводиться на основе осуществленных в прошлом государственных и частных расходов на образование.

Для такой оценки необходимо иметь информацию о структуре выехавших из России граждан РФ по уровню образования. Росстат такую детализацию не публикует, поэтому оценим ее по имеющимся данным.

Обратимся к таблице «Распределение мигрантов в возрасте 14 лет и старше по причинам смены места жительства и гражданству по Российской Федерации»<sup>4</sup> и выделим причины, по которым преимущественно уезжают граждане РФ. Это не так просто, как кажется на первый взгляд. Как было сказано выше, в 2016 г. в число причин был включен вариант «Возвратились после временного отсутствия», куда стали входить люди, у которых закончилась регистрация. Фактически введение новой категории привело к тому, что в остальных причинах существенно изменилась структура по гражданству. Для наглядности покажем структуру по гражданству для нескольких лет, в том числе для момента перехода к новой классификации причин, а также специфического с точки зрения миграционных и других процессов пандемийного 2020 г. (табл. 1).

<sup>3</sup> Eurostat International Migration statistics: Immigration | Knowledge for policy. URL: [https://knowledge4policy.ec.europa.eu/dataset/ds00026\\_en](https://knowledge4policy.ec.europa.eu/dataset/ds00026_en) (Дата обращения: 24.12.2021.)

<sup>4</sup> Численность и миграция населения Российской Федерации. Росстат. URL: <https://rosstat.gov.ru/compendium/document/13283>. (Дата обращения: 21.12.2021.)

Таблица 1

Международная миграция – структура выбывших по причинам и гражданству, %

Показатель	2015 г.		2016 г.		2019 г.		2020 г.	
	Граждане РФ	Иностранцы: граждане, ЛБГ, не указано	Граждане РФ	Иностранцы: граждане, ЛБГ, не указано	Граждане РФ	Иностранцы: граждане, ЛБГ, не указано	Граждане РФ	Иностранцы: граждане, ЛБГ, не указано
В связи с учебой	9,7	90,3	95,6	4,4	85,4	15	90,7	9,3
В связи с работой	4,8	95,2	94,3	5,7	93,5	7	93,4	6,6
Возвращение к прежнему месту жительства	48,8	51,2	81,8	18,2	97,1	3	95,9	4,1
Из-за обострения межнациональных отношений	11,4	88,6	66,7	33,3	35,0	65	100,0	0,0
Из-за обострения криминогенной обстановки	9,7	90,3	75,0	25,0	90,0	10	50,0	50,0
Экологическое неблагополучие	23,8	76,2	93,1	6,9	96,0	4	95,5	4,5
Несоответствие природно-климатическим условиям	32,1	67,9	95,5	4,5	95,6	4	91,7	8,3
Причины личного, семейного характера	29,2	70,8	92,3	7,7	95,8	4	92,4	7,6
Иные причины	23,5	76,5	71,1	28,9	85,2	15	44,3	55,7
Возвратились после временного отсутствия	-	-	14,2	85,8	14,2	86	11,4	88,6
Причина не указана	9,7	90,3	83,6	16,4	75,2	25	63,6	36,4

Источник: рассчитано автором по данным Росстата.

По полученным данным видно, что до 2016 г. практически по всем причинам преобладали иностранные граждане и ЛБГ. По мнению некоторых авторов, причина, указанная при регистрации, автоматически фиксировалась и по ее окончании [20]. А с введением графы «Возвратились после временного отсутствия» существенно поменялась структура по гражданству в выбытиях в связи с работой, учебой, экологическим неблагополучием и криминогенной обстановкой, личным обстоятельствам. Этот факт не позволяет совместно использовать в анализе данные за 2011-2015 гг. и с 2016 г. и далее, несмотря на то что они собраны по одной и той же методике. Структура в 2016-2020 гг. достаточно стабильна и сохраняется по причинам, из-за которых уезжает достаточно много людей.

Опираясь на вышесказанное, будем использовать данные об эмиграции граждан РФ в период с 2016 по 2020 г. по следующим причинам: в связи с учебой, в связи с работой, из-за обострения криминогенной обстановки, из-за экологического неблагополучия, из-за несоответствия природно-климатическим условиям, обстоятельства личного характера, а также иные и неуказанные. В большинстве случаев граждане России уезжают по вышеназванным причинам, так что представляется возможным вменить структуру выехавших по уровню образования эмигрантам-гражданам РФ, покинувшим Россию.

В результате расчетов была получена следующая структура выехавших в другие страны российских граждан за 2016-2020 гг. (рис. 5).

Значительная часть выбывших имела высшее (включая кандидатов и докторов наук) и неоконченное высшее образование. Только по известным данным образованных людей ежегодно в структуре выбывших почти 60%, но достаточно высока и

численность людей, не указавших информацию о себе. Как правило, в более развитые страны едут люди достаточно квалифицированные, имеющие высшее, среднее или начальное профессиональное образование, поэтому, на наш взгляд, было бы неверно считать, что в неизвестных данных преимущественно оказались люди, не имеющие образования, преуменьшая тем самым потери ЧК.

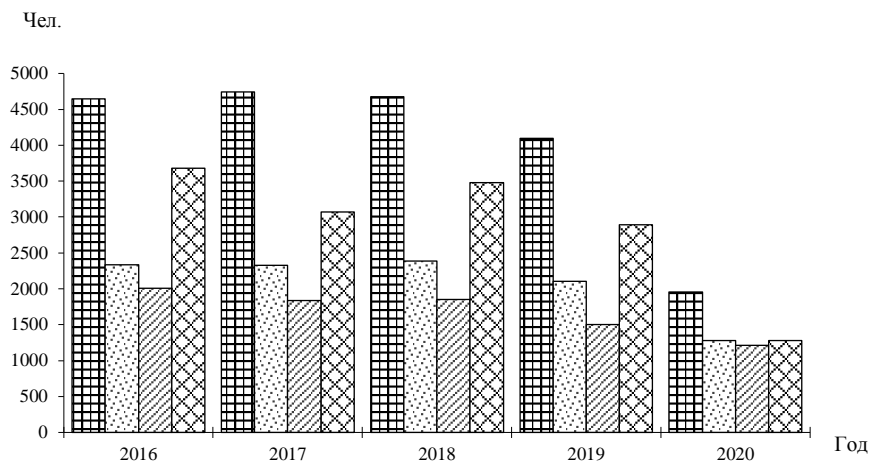


Рис. 5. Динамика численности выбывших граждан РФ по уровню образования:  
 ■ высшее и неоконченное высшее образование (в том числе кандидаты и доктора наук);  
 ▨ среднее и начальное профессиональное образование;  
 ▩ среднее образование и ниже; ▫ не указано

Источник: рассчитано автором.

В 2020 г. в связи с пандемией поток эмиграции существенно сократился: по выбранным причинам практически в два раза по каждому из уровней образования. Но это временные трудности новой реальности, которые со временем будут решены. При условии сохранения причин, стимулирующих отъезд, поток мигрантов может восстановиться.

Информация об уровне образования необходима для того, чтобы более точно учесть качество теряемого ЧК. Работая в русле предпосылок динамической межотраслевой модели (ДММ) с блоком человеческого капитала [19], необходимо оценить объем расходов на подготовку одного специалиста с определенным уровнем образования. В ДММ человеческий капитал моделируется во многом аналогично основному капиталу: сфера его формирования представляет собой фондосоздающую отрасль в модели, сам ЧК формируется за счет инвестиций, моделируется и его выбытие (связанное с прекращением трудовой деятельности людей и выходом на пенсию). В терминах модели оценка расходов на подготовку специалистов, поступивших после обучения на работу, представляет собой ввод в действие человеческого капитала, сформированного за счет инвестиций в образование.

На рис. 6. показана стоимостная оценка ввода в действие человеческого капитала, сформированного при обучении на определенной ступени образования одного человека (на примере средних значений в 2016–2020 гг.).

Расчеты проводились на основе опубликованных статистических данных о государственных и частных расходах на образование и численности обучающихся по методике, разработанной автором [19].

На основе полученных данных можно оценить потери ЧК в результате эмиграции российских граждан, выраженные в терминах ввода в действие ЧК. Результаты расчетов показаны в табл. 2.

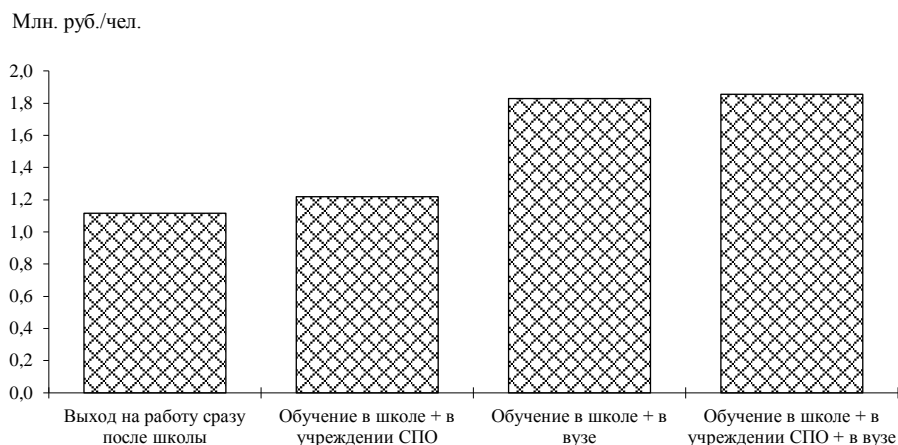


Рис. 6. Ввод в действие ЧК, сформированного при обучении 1 чел. (в ценах 2019 г.)

Источник: рассчитано автором.

Таблица 2

Потери ЧК в результате эмиграции граждан РФ в 2016-2020 гг., в терминах ввода в действие ЧК, млрд. руб. в ценах 2019 г.

Год	Из-за выбытия людей, имеющих высшее и неполное высшее образование (в том числе кандидаты и доктора наук)	Из-за выбытия людей, имеющих среднее и начальное профессиональное образование	Из-за выбытия людей, имеющих среднее образование и ниже; не указавших уровень образования	Всего
2016 г.	8,3	3,1	7,2	18,6
2017 г.	9,0	3,1	6,2	18,3
2018 г.	9,3	3,3	6,7	19,3
2019 г.	8,5	2,9	5,5	16,9
2020 г.	4,2	1,8	3,2	9,2

Источник: рассчитано автором.

За исследуемый период потери в терминах ввода в действие ЧК ежегодно составляли около 1% всего введенного в России в соответствующем году человеческого капитала в стоимостном выражении.

Для оценки потерь самого ЧК необходимо рассчитать накопленные потери от некоторого базового года с учетом коэффициента выбытия. В представленных расчетах базовым годом является 2015 г., после которого были проведены расчеты потерь в терминах ввода в действие ЧК. Коэффициент выбытия рассчитывается с учетом информации о среднем рабочем стаже в России (35 лет по данным ПФР РФ).

Результаты оценки потерь накопленного ЧК показаны на рис. 7. Для сравнения на графике по вспомогательной оси показана величина накопленного ЧК в России (сформированного за счет расходов на образование), рассчитанная по той же методике.

Суммарно с учетом выбытия ЧК (выхода на пенсию) к 2020 г. потеряно почти 129 млрд. руб., что составляет 0,2% всего накопленного к 2020 г. человеческого капитала (сформированного за счет расходов на образование). Учитывая тот факт, что данные об эмиграции российских граждан, по-видимому, значительно занижены, эта оценка потерь должна быть увеличена в несколько раз.



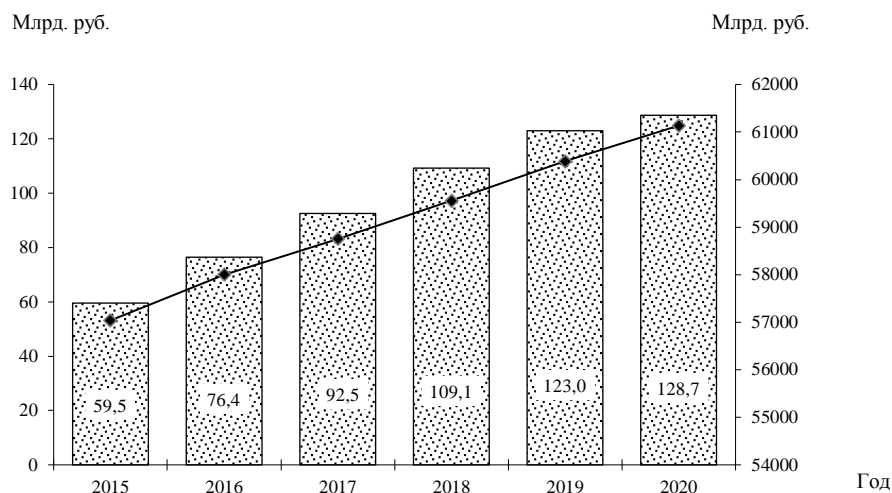


Рис. 7. Потери ЧК, вызванные эмиграцией (в ценах 2019 г.):

■ накопленные потери, с учетом выбытия; —◆— ЧК в РФ, всего (правая ось)

Источник: рассчитано автором.

Более того, на основе данных о производительности труда в России можно посчитать, что из-за эмиграции населения каждый год недопроизводится около 20 млрд. руб. По данным статистики большая часть выехавших граждан РФ была в возрасте 20-35 лет, в среднем эти люди могли бы проработать еще около 30 лет. Без учета пандемийного 2020 г. это дает потенциальную величину недопроизведенного ВВП в размере около 530 млрд. руб. каждый год (примерно 0,5% ВВП в соответствующем году).

**Заключение.** Учитывая, что миграционная политика развитых стран достаточно строга к квалификации мигрантов, желающие переехать некоторое время вынуждены повышать свою квалификацию, оставаясь на территории страны-донора, работая на ее благо. В условно краткосрочном периоде это ведет к возникновению у страны-донора положительных экстерналий, вызванных оттоком квалифицированного населения. К сожалению, рано или поздно, не видя возможностей для своего роста и приложения своей квалификации, человек уедет и увезет с собой весь накопленный за счет своих или государственных расходов человеческий капитал.

Для удержания населения необходимо, но недостаточно обеспечить социально-экономическое благополучие в стране. Следуя иерархии потребностей по А. Маслоу [21], можно отнести этот значительный и очень важный фактор к базовой потребности в общей иерархии. Людей заставляют уезжать в не меньшей степени и отсутствие вдохновляющей среды (престиж и востребованность профессии, здоровая конкуренция), отсутствие возможности для реализации своих идей [22]. Как говорил академик РАН А.П. Кулешов: «Когда стране требуются умные люди – то вся генерация потихоньку становится умнее. А если умные люди не чувствуют себя востребованными, то они будут постепенно исчезать» [23]. А ведь это и есть тот самый человеческий капитал, который при эффективной организации социально-экономических процессов в стране не просто накапливается, а запускает мультипликативный процесс его воспроизводства.

Задача сохранения в стране людей, обладающих высоким потенциалом, ставится Президентом РФ уже давно [24]. Сдерживающие и ограничивающие факторы сохранения населения в целом также известны: это и недостаток финансирования важных с точки зрения формирования ЧК отраслей [23], и отсутствие на текущий момент

социальной среды, которая позволяет реализовать амбиции [25]. Пока эти проблемы решены не будут – отток продолжится.

Оценка вызванных миграционными процессами потерь и выигрыша в терминах человеческого капитала осложнена качеством публикуемой миграционной статистики, однако даже на этих данных потери ЧК в России оказались значительными.

Важно также учитывать, что по статистике (с учетом обсуждаемых выше проблем учета мигрантов) в структуре приезжих довольно много людей, не имеющих образования (например, в 2020 г. по причине устройства на работу без образования приехало 49% мигрантов). Рассматривая иммигрантов как возможное средство для компенсации естественных и миграционных потерь населения, необходимо продолжать работу над программами привлечения квалифицированных кадров путем установления требований к уровню образования и/или квалификации, или установления дополнительных предпочтений приезжим с высокой квалификацией. Это обеспечит улучшение качественной структуры привлекаемого ЧК.

Процесс социально-экономических преобразований долг и непрост, но все возможности создания привлекательной среды и улучшения миграционной ситуации в стране есть, осталось лишь расставить приоритеты.

### Литература / References

- 1 РАН: за границу с 2012 года стало уезжать вчетверо больше ученых // ТАСС. Наука. 2021. URL: <https://nauka.tass.ru/nauka/11198355> (дата обращения: 27.09.2021). [RAS: za Granitsu s 2012 Goda Stalo Uezzhat' Vpyatero Bol'she Uchenykh. Nauka. TASS (2021). (In Russ.)]
- 2 Sjaastad L. The Costs and Returns of Human Migration // *Journal of Political Economy*. 1962. No. 70 (5). Part 2. Pp. 80-93.
- 3 Симонян Р.Х. Миграционные настроения российской молодежи: региональный аспект // *Мониторинг общественного мнения: Экономические и социальные перемены*. 2017. № 6. С. 313-326. DOI: 10.14515/monitoring.2017.6.16. [Simonyan R.Kh. Migratsionnye Nastroyeniia Rossiiskoi Molodezhi: Regionalnyi Aspekt // *Monitoring of Public Opinion: Economic and Social Changes*. 2017. № 6. Pp. 313-326. (In Russ.)]
- 4 Корецкая-Гармаш В.А. Использование труда мигрантов – угроза или преимущество для развития Российской экономики // *Экономика региона*. 2016. № 2. С. 471-484. [Koretskaya-Garmash V.A. Ispolzovanie Truda Migrantov – Ugroza ili Preimushchestvo Dlia Razvitiia Rossiiskoi Ekonomiki // *Economy of Region*. 2016. Vol. 12. Issue 2. Pp. 471-484. (In Russ.)]
- 5 Цепенко И.П. Интеллектуальная миграция в развитых странах // *Наука. Инновации. Образование*. 2008. № 4. С. 125-151. [Tsapenko I.P. Intellektualnaia Migratsiia v Razvitykh Stranakh // *Nauka. Innovatsii. Obrazovanie*. 2008. № 4. Pp. 125-151. (In Russ.)]
- 6 Максимова А.С. Миграция высококвалифицированных специалистов из России: методика оценки и тенденции // *Статистика и Экономика*. 2019. № 16 (3). С. 34-43. <https://doi.org/10.21686/2500-3925-2019-3-34-43> (дата обращения: 27.09.2021). [Maksimova A.S. Migratsiia Vysokokvalifitsirovannykh Spetsialistov iz Rossii: Metodika Otsenki i Tendentsii // *Statistics and Economics*. 2019. № 16 (3). Pp. 34-43. (In Russ.)]
- 7 Чудиновских О.С., Степанова А.В. О качестве федерального статистического наблюдения за миграционными процессами // *Демографическое обозрение*. 2020. Т. 7. № 1. С. 54-82. [Chudinovskikh O.S., Stepanova A.V. (2020) O Kachestve Federal'nogo Statisticheskogo Nablyudeniya za Migratsionnymi Protssami // *Demograficheskoe Obozrenie*. Vol. 7. No. 1. Pp. 54-82. (In Russ.)]
- 8 Масленников В.В., Линников А.С., Масленников О.В. Оценка потерь российской экономики от миграции населения в другие страны // *Финансы: теория и практика*. 2018. Т. 22. № 2. С. 54-65. [Maslennikov V.V., Linnikov A.S., Maslennikov O.V. Otsenka Poter' Rossiiskoi Ekonomiki ot Migratsii Naseleniya v Drugie Strany // *Finansy: Teoriya i Praktika*. 2018. Vol. 22. No. 2. Pp. 54-65. (In Russ.)]
- 9 Чудиновских О.С. Использование административных источников и выборочных обследований для производства статистики международной миграции в России // *Научно-методологический совет Росстата 28 сентября 2017 г.* URL: [https://www.gks.ru/free\\_doc/new\\_site/rosstat/NMS/prez-chud.pdf](https://www.gks.ru/free_doc/new_site/rosstat/NMS/prez-chud.pdf) (Дата обращения: 31.05.2021). [Chudinovskikh O.S. Ispolzovanie Administrativnykh Istochnikov i Vyborochnykh Obsledovani Dlia Proizvodstva Statistiki Mezhdunarodnoi Migratsii v Rossii. Nauchno-metodologicheskii Sovet Rosstat 28/09/2017.]
- 10 ООН. Рекомендации по статистике международной миграции // Организация Объединенных Наций. Нью-Йорк, 1998. 122 с. URL: <https://rosstat.gov.ru/storage/mediabank/migr.pdf> Дата обращения: 03.03.2022. [UN. Recommendations on Statistics of International Migration. N.Y., 1998. 122 p.]
- 11 Чудиновских О.С. О состоянии статистики миграции // *Росстат*. 2020. URL: <https://rosstat.gov.ru/storage/mediabank/dEXAWk81/migrant.pdf> Дата обращения: 31.05.2021. [Chudinovskikh O.S. O Sostoianii Statistiki Migratsii // *Rosstat*. 2020.]
- 12 Единак Е.А., Коровкин А.Г. Оценка влияния движения населения РФ на его региональную структуру в долгосрочной перспективе // *Научные труды ИНИП РАН. М.: МАКС Пресс*, 2018. С. 528-549. [Edinak E.A., Korovkin A.G. Otsenka Vliyaniya Dvizheniya Naseleniya RF na ego Regional'nuyu Strukturu v Dolgosrochnoi Perspective // *Nauchnye Trudy: INP RAN. M.: MAKS Press*. 2018. Pp. 528-549. (In Russ.)]
- 13 Рязанцев С., Лукьянец А. Эмиграция молодежи из России: формы, тенденции и последствия // *Вестник Таджикского государственного университета права, бизнеса и политики*. 2016. № 1. С. 59-72. [Ryazantsev

- S., Luk'yanets A. *Emigration of Youth from Russia: Forms, Tendencies and Consequences* // *Vestnik Tadzhičskogo Gosudarstvennogo Universiteta Prava, Biznesa i Politiki*. 2016. No. 1. Pp. 59-72. (In Russ.)
- 14 Флоринская Ю.Ф., Карачурина Л.Б. Новая волна интеллектуальной эмиграции из России: мотивы, каналы и механизмы // *Мониторинг общественного мнения: Экономические и социальные перемены*. 2018. № 6. С. 183-200. <https://doi.org/10.14515/monitoring.2018.6.09> [Florinskaya Y.F., Karachurina L.B. *Novaia Volna Intellekturnoi Emigratsii iz Rossii: Motivy, Kanaly i Mekhanizmy* // *Monitoring of Public Opinion: Economic and Social Changes*. 2018. № 6. Pp. 183-200. (In Russ.)]
- 15 Рязанцев С.В., Храмова М.Н. Факторы эмиграции из России в постсоветский период: региональные особенности // *Экономика региона*. 2018. Т. 14. Вып. 4. С. 1298-1311. DOI: 10.17059/2018-4-19. [Riazantsev S.V., Khratova M.N. *Faktory Emigratsii iz Rossii v Postsovetskii Period: Regionalnye Osobennosti* // *Economy of Region*. Vol.14. No. 4. Pp. 1298-1311. (In Russ.)]
- 16 Ионцев В.А., Магомедова А.Г. Социально-демографический потенциал регионального развития // *Экономика региона*. 2015. № 3. С. 89-102. DOI: 10.17059/2015-3-8. [Iontsev V.A., Magomedova A.G. *Sotsialno-demograficheskii Potentsial Regionalnogo Razvitiia* // *Economy of Region*. 2015. № 3. Pp. 89-102. (In Russ.)]
- 17 Савоскул М.С. Эмиграция из России в страны дальнего зарубежья в конце XX – начале XXI века // *Демоскоп*. 2016. URL: <http://www.demoscope.ru/weekly/2017/0719/analit01.php> Дата обращения: 27.09.2021. [Savoskul M.S. *Emigratsiya iz Rossii v Strany Dal'nego Zarubezh'ya v Kontse XX – Nachale XXI Veka* // *Demoskop*. 2016 (In Russ.)]
- 18 Денисенко М. Эмиграция из России в страны дальнего зарубежья // *Демоскоп*. 2012. URL: <http://www.demoscope.ru/weekly/2012/0513/tema05.php> Дата обращения: 17.12.2021. [Denisenko M. *Emigratsiya iz Rossii v Strany Dal'nego Zarubezh'ya* // *Demoskop*. 2012. (In Russ.)]
- 19 Baranov A.O., Pavlov V.N., Slepencova Iu.M., Tagaeva T.O. *Dynamic Input-Output Model with a Human Capital Block Applied to Forecasting of the Russian Economy* // *Studies on Russian Economic Development*. 2018. Vol. 29. No. 6. P. 654-664. DOI: 10.1134/S1075700718060023.
- 20 Мкртчян Н. Проблемы в статистике внутророссийской миграции, порожденные изменением методики учета в 2011 // *Демографическое обозрение*. 2020. Т. 7. № 1. С. 83-99. [Mkrтчyan N. *Problemy v Statistike Vnutrirossiiskoi Migratsii, Porozhdennye Izmeneniyem Metodiki Ucheta v 2011* // *Demograficheskoe Obozrenie*. 2020. Vol. 7. № 1. Pp. 83-99. (In Russ.)]
- 21 Маслоу А. Мотивация и личность. СПб.: Питер, 2019. 400 с. [Maslou A. *Motivatsiya i Lichnost'*. SPb.: Piter, 2019. 400 p. (In Russ.)]
- 22 Воробьева О.Д., Гребенюк А.А. Эмиграция из России в конце XX – начале XXI века. М.: Комитет гражданских инициатив, 2016. 74 с. [Vorobeva O.D., Grebeniuk A.A. *Emigratsiia iz Rossii v Kontse XX – Nachale XXI Veka*. М.: Komitet Grazhdanskikh Initsiativ, 2016. 74 p. (In Russ.)]
- 23 Соколенко О. «Раз нет конкуренции, то и умные люди не нужны»: ректор Сколтех об инвестициях в науку и «утечке мозгов» из России // *Forbes*. 2021. URL: <https://www.forbes.ru/forbeslife/429685-raz-net-konkurencii-i-umnye-lyudi-ne-nuzhny-ректор-skolteha-ob-investitsiyah-v> (Дата обращения: 27.09.2021.). [Sokolenko O. «Raz net konkurentsii, to i umnye lyudi ne nuzhny»: rektor Skoltekha — ob investitsiyakh v nauku i «utechke mozgov» iz Rossii. 2021. (In Russ.)]
- 24 Заседание Совета по развитию гражданского общества и правам человека. Кремль. Президент России. 2017. URL: <http://www.kremlin.ru/events/president/transcripts/deliberations/55947> (Дата обращения: 27.09.2021.). [Zasedaniye Soveta po Razvitiyu Grazhdanskogo Obshchestva i Pravam Cheloveka. Krem'l'. Prezident Rossii. 2017. (In Russ.)]
- 25 Аронова А. Новая «утечка мозгов»: как и зачем креативный класс уезжает из России в США // *Forbes*. 2020. URL: <https://www.forbes.ru/karera-i-svoy-biznes/390953-novaya-utechka-mozgov-kak-i-zachem-kreativnyy-klass-uezhaet-iz-rossii-v-ssha> Дата обращения: 27.09.2021. [Aronova A. *Novaya «Utechka Mozgov»: kak i Zachem Kreativnyi Klass Uezzhaet iz Rossii v SShA* // *Forbs*. 2020. (In Russ.)]



Статья поступила 10.01.2022. Статья принята к публикации 11.03.2022.

**Для цитирования:** Ю.М. Слепенкова. Потери человеческого капитала, вызванные эмиграцией // *Проблемы прогнозирования*. 2022. № 4(193). С. 112-123.  
DOI: 10.47711/0868-6351-193-112-123.

## Summary

### LOSS OF HUMAN CAPITAL CAUSED BY EMIGRATION

**Iu.M. SLEPENKOVA**, Cand. Sci. (Econ), Institute of Economics and Industrial Engineering, Siberian Branch of RAS; Novosibirsk State University, Novosibirsk, Russia

**Abstract:** It is quite important to keep in mind a necessity to accumulate high quality human capital and to attract it to the regions. It is also necessary to provide a sufficient level of investment in human capital. But at the same time one should pay a great attention for keeping human capital in the territory as it tends to fly away from the country in unfavorable conditions. The losses are especially significant in case of emigration of high qualified people of working age. The paper considers some issues of the migration statistics collected during the last years. A try to apply a human capital estimation technique suggested by the author to the assessment of losses caused by human capital flight was made in the paper. The analysis shows that the statistics of emigration does not reflect the real migration flows comprehensively. Nevertheless, the estimates of human capital losses obtained on the basis of these data turned out to be quite significant. Taking into account the potential losses caused by underproduction and a possible slowdown in the country's scientific and technological development, a higher attention to the ongoing processes should be paid. As well as it should be paid to the adjustment of economic development and migration policy programs.

**Keywords:** migration, statistics, brain drain, emigration, human capital, education, Russian economy.

Received 10.01.2022. Accepted 11.03.2022.

**For citation:** *Iu.M. Slepenskova. Loss of Human Capital Caused by Emigration // Studies on Russian Economic Development. 2022. Vol. 33. No. 4. Pp. 432-439.*  
DOI: 10.1134/S1075700722040104.