

Конференция по макроэкономическому анализу и прогнозированию,  
посвященная 85-летию со дня рождения академиков Ивантера В.В. и  
Яременко Ю.В., а также 35-летию основания Института  
народнохозяйственного прогнозирования РАН

Михеева Надежда Николаевна

## РЕГИОНАЛЬНЫЕ АСПЕКТЫ РАЗРАБОТКИ ЭКОНОМИЧЕСКИХ ПРОГНОЗОВ

Москва, 17-18 ноября 2020 г.



Институт  
Народнохозяйственного  
Прогнозирования РАН



1. Региональные прогнозы в системе прогнозирования
2. Направления развития инструментария
3. Сценарии пространственного развития
4. Оценка прогнозных параметров развития регионов

## **ФЗ-172 «О стратегическом планировании в Российской Федерации» (ФЗ-172)**

### *Федеральный уровень*

Прогноз научно-технологического развития Российской Федерации:

*прогноз технологического развития секторов (отраслей) экономики, в том числе по субъектам Российской Федерации;*

Прогноз социально-экономического развития Российской Федерации на долгосрочный период:

***основные показатели регионального развития на долгосрочный период;***

Прогноз социально-экономического развития Российской Федерации на среднесрочный период:

*основные направления регионального развития на среднесрочный период;*

*Прогноз социально-экономического развития Российской Федерации на среднесрочный период разрабатывается в целом по Российской Федерации, по видам экономической деятельности, а также по субъектам Российской Федерации.*

### *Региональный уровень*

Прогноз социально-экономического развития субъекта Российской Федерации на долгосрочный период

Прогноз социально-экономического развития субъекта Российской Федерации на среднесрочный период;

### *Муниципальный уровень*

Прогноз социально-экономического развития муниципального образования на среднесрочный или долгосрочный период.

**Постановление Правительства РФ от 11.11.2015 № 1218 ( ред. от 18.05.2019) «О порядке разработки, корректировки, осуществления мониторинга и контроля реализации прогноза социально-экономического развития Российской Федерации на долгосрочный период»**

*Органы исполнительной власти субъектов РФ представляют в Минэкономразвития России основные показатели регионального развития на долгосрочный период, в том числе величину ВРП субъектов РФ, и прогноз потребления топливно-энергетических ресурсов на территории субъектов РФ.*

## ОСОБЕННОСТИ МЕТОДОЛОГИИ:

- Разработка регионального разреза прогноза в логике «сверху-вниз», что обеспечивает учет влияния на развитие регионов макроэкономической динамики и динамики развития отдельных отраслей
- Формирование сценариев пространственного развития в рамках макроэкономических сценариев, учитывающих прогноз развития мировой экономики и внешних связей России
- Учет отраслевой специализации регионов
- Учет системы межотраслевых и межрегиональных взаимодействий
- Сбалансированность показателей развития отдельных регионов, федеральных округов, национальной экономики
- Возможность управления параметрами региональной и отраслевой структуры инвестиций в основной капитал, предполагающих реализацию различных вариантов структурно-инвестиционной политики.

## ИНСТРУМЕНТАРИЙ

Межрегиональная прогнозно-аналитическая модель NORM .

Широв А. А. Презентация: “Межрегиональная прогнозно-аналитическая модель NORM”

URL: <https://ecfor.ru/publication/mezhregionalnaya-model-norm/>

Основные прогнозируемые показатели (в разрезе субъектов РФ и видов экономической деятельности по годам прогнозного периода)

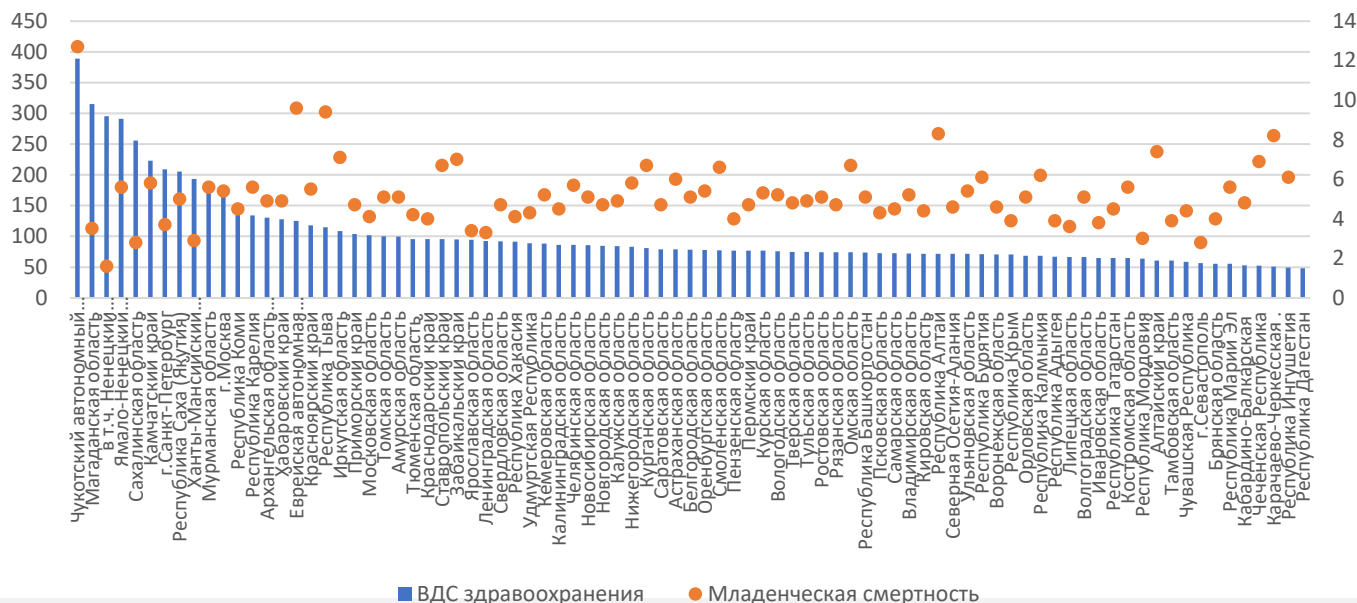
- Счет производства ВРП
- Счет использования ВРП
- Промышленность в разрезе двух знаков ОКВЭД-2
- Доходы и расходы населения
- Занятость
- Электробаланс
- Производные показатели

## 1. Учет межрегиональных экономических взаимодействий на базе информации о грузовых перевозках ОАО «РЖД».

Информация о грузовых перевозках отражает движение отдельных видов грузов по четырем видам сообщения: внутренние перевозки, экспорт, импорт и транзит и включает матрицы корреспонденции грузов вида «регион на регион». Использование этой информации позволило включить в NORM горизонтальные взаимосвязи и скорректировать динамику производства в отдельных регионах с учетом межрегиональных связей.

## 2. Учет в модели изменений региональной структуры конечного потребления домашних хозяйств и ее влияния через систему межрегиональных связей на параметры развития отдельных регионов

ВДС здравоохранения на душу населения к среднему по РФ, % и показатели младенческой смертности



Отношение ВДС здравоохранения на душу населения к среднему по РФ и доля населения по типам регионов

	ВДС здравоохранения к среднему по РФ,	Доля населения, %
<i>Высокоразвитые</i>		
ФЭЦ	163,6	17,4
сырьевые экспортные	205,9	3,1
<i>Развитые</i>		
диверсифицированные	79,7	15,8
обрабатывающие	95,0	12,1
добывающие	86,7	8,7
<i>Среднеразвитые</i>		
промышленно-аграрные	89,9	10,9
аграрно-промышленные	75,7	25,0
<i>Менее развитые</i>		
сырьевые	119,0	1,4
аграрные	56,6	5,6

Консервативный сценарий	Сценарии активной структурно- инвестиционной политики	
	Опора на крупные агломерации	Сбалансированный региональный рост
<p>Пролонгация долгосрочных трендов пространственного развития с учетом изменения внешних и внутренних условий</p> <p>Приоритеты инвестирования: столичные агломерации, экспортно-ориентированные сырьевые регионы, стратегические регионы</p>	<p>Пространственный рост на основе конкурентных преимуществ в глобальной экономике, лидирующие позиции наиболее конкурентоспособных регионов, наличие в регионе крупной агломерации как основное конкурентное преимущество.</p> <p>Приоритеты инвестирования: крупные агломерации и регионы-лидеры</p>	<p>Пространственный рост, основанный на внутренних (эндогенных) источниках и эффективном использовании потенциала межрегиональных взаимодействий;</p> <p>реализация инфраструктурных проектов, направленных на повышение транспортной и информационной связности территорий, межрегиональную интеграцию и территориальную мобильность населения, а также повышение доступности услуг социальной инфраструктуры, улучшение качества среды жизнедеятельности.</p> <p>Инвестиционные приоритеты: регионы с потенциалом эндогенного роста, стратегически приоритетные регионы</p>

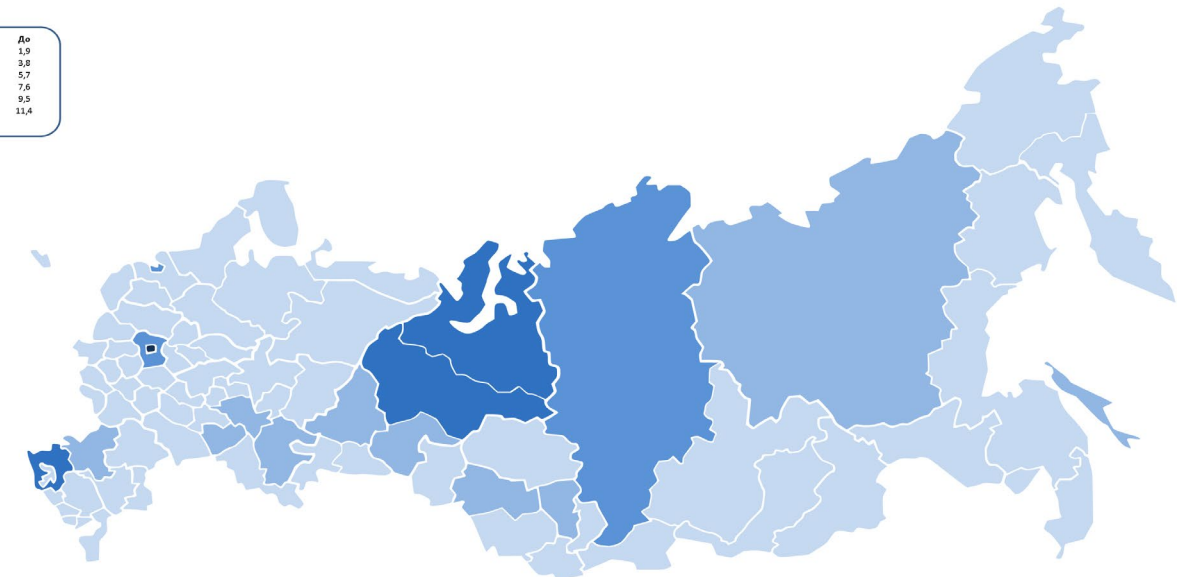
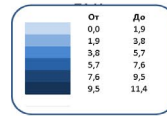
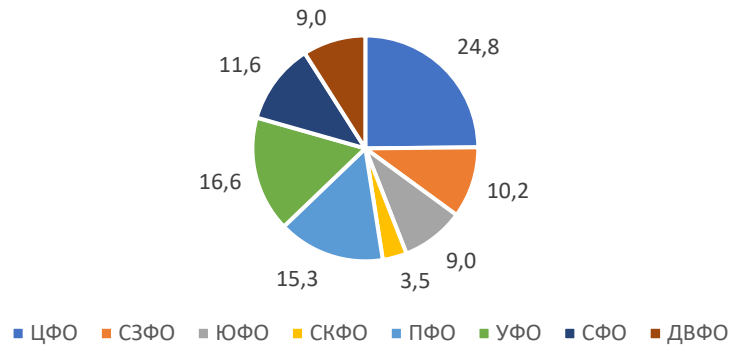
# ХАРАКТЕРИСТИКИ РЕГИОНАЛЬНОЙ ДИНАМИКИ В СЦЕНАРИЯХ ПРОСТРАНСТВЕННОГО ПРОГНОЗА



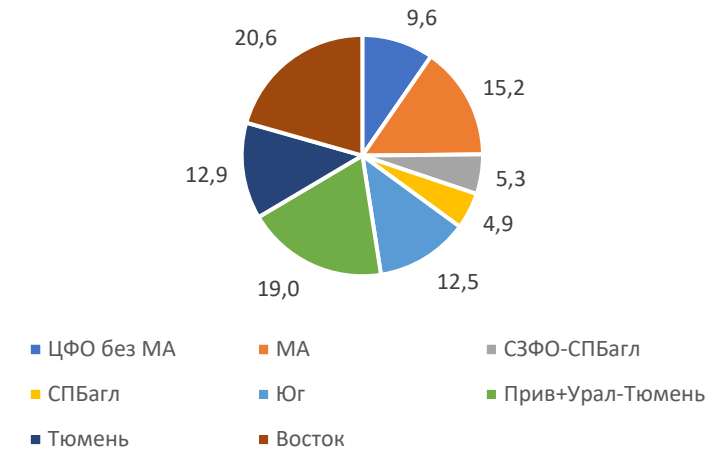
Консервативный сценарий	Сценарии активной структурно инвестиционной политики	
	Опора на крупные агломерации	Сбалансированный региональный рост
<p>концентрация населения в центре страны, в наиболее благополучных регионах и городах;</p> <p>рост поляризации между растущими и депрессивными регионами;</p> <p>сохранение современных составов лидеров и аутсайдеров пространственного роста;</p> <p>повышение степени связанности экономического пространства за счет модернизации транспортной инфраструктуры;</p> <p>сохранение государственной поддержки приоритетных регионов</p> <p>сохранение тенденций в распределении экономической активности между западной и восточной частями страны за счет наращивания добычи полезных ископаемых в восточных регионах.</p>	<p>высокий уровень открытости российской экономики, существенное влияние глобальных трендов на пространственное распределение экономической активности и специализацию регионов;</p> <p>приоритет в развитии конкурентоспособных с глобальных позиций регионов: добывающих конкурентные на мировых рынках ресурсы и крупнейших агломераций;</p> <p>концентрация населения и производства в наиболее конкурентоспособных производствах;</p> <p>оптимизация пространственного распределения населения и производства путем управляемого сжатия (или концентрации) вокруг очагов экономического роста;</p> <p>повышение мобильности факторов производства и стимулирования их концентрации в наиболее конкурентоспособных регионах.</p> <p>новая пространственная структура сформируется на основе регионов – лидеров, а также крупных агломераций, связанных развитой системой транспортных коммуникаций.</p>	<p>многополярность распределения региональных и локальных центров роста;</p> <p>формирование центров роста на основе капитализации факторов развития территорий (экономико-географическое положение, агроклиматические, природные и энергетические ресурсы, культурно-историческое наследие, транзитный потенциал, потенциал развития внешнеэкономических связей на основе приграничного сотрудничества);</p> <p>сохранение государственной поддержки приоритетных регионов;</p> <p>«удержание» (предотвращение сжатия) экономического пространства путем поддержания жизнедеятельности уже освоенных территорий и санации территорий, утративших потенциал роста;</p> <p>пространственный каркас страны образуют макрорегионы, сформированные на основе долгосрочных проектов развития транспортной инфраструктуры и межрегионального сотрудничества</p>

# Структура и динамика инвестиций в ОК

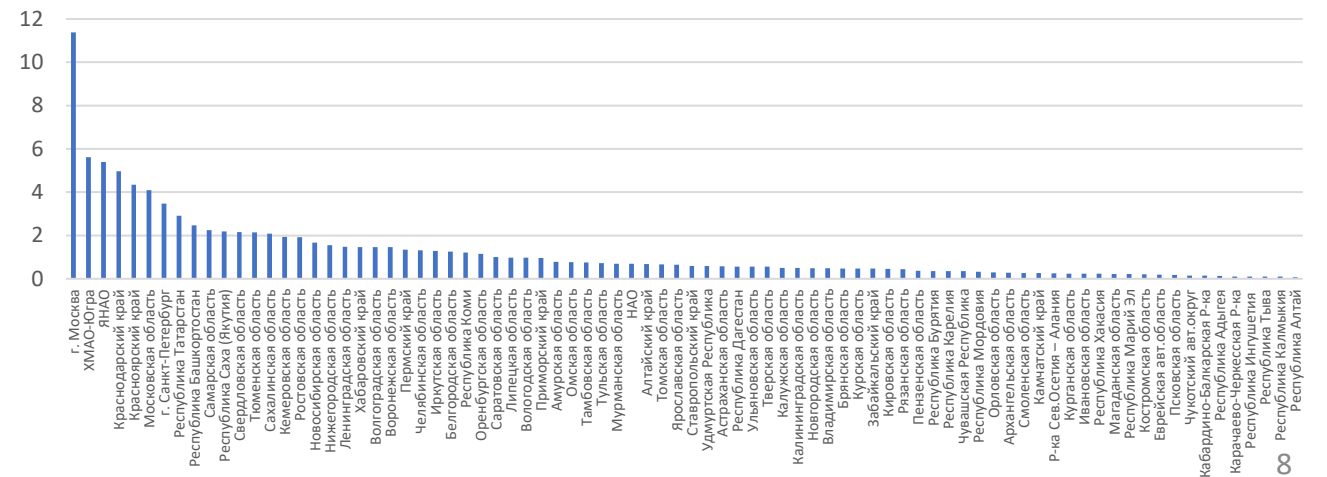
Структура накопленных инвестиций 1995-2019 гг.  
(федеральные округа)



Структура накопленных инвестиций 1995-2020 гг.  
(макрорегионы)

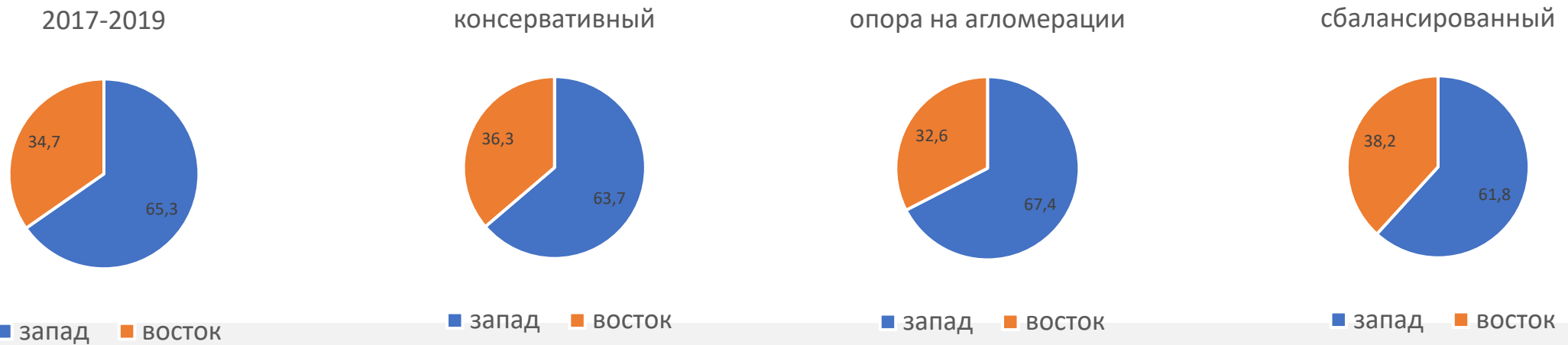
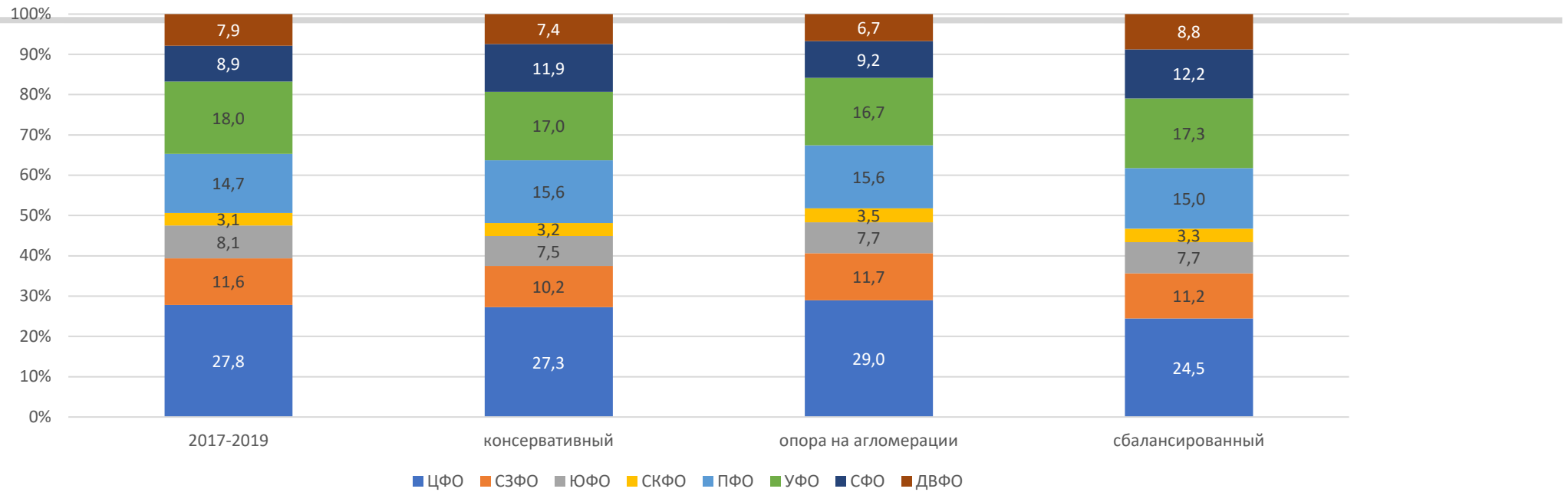


Доля региона в накопленных за 1995-2019 гг. инвестициях в ОК





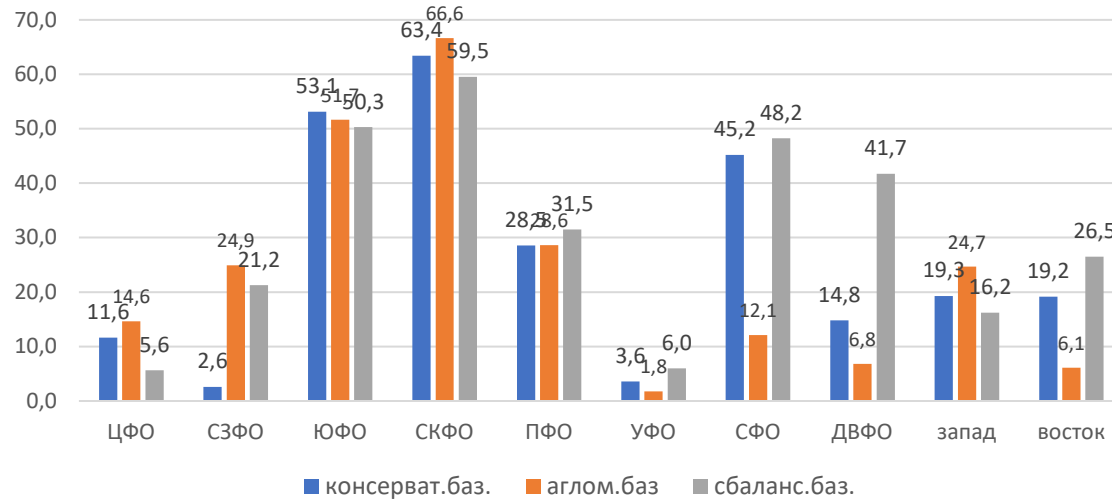
# СТРУКТУРА ИНВЕСТИЦИЙ В ОСНОВНОЙ КАПИТАЛ, НАКОПЛЕННЫХ ЗА 2017-2019 ГГ. И ЗА ПЕРИОД 2021-2035 ГГ., В ВАРИАНТАХ ЦЕЛЕВОГО СЦЕНАРИЯ МАКРОПРОГНОЗА, %



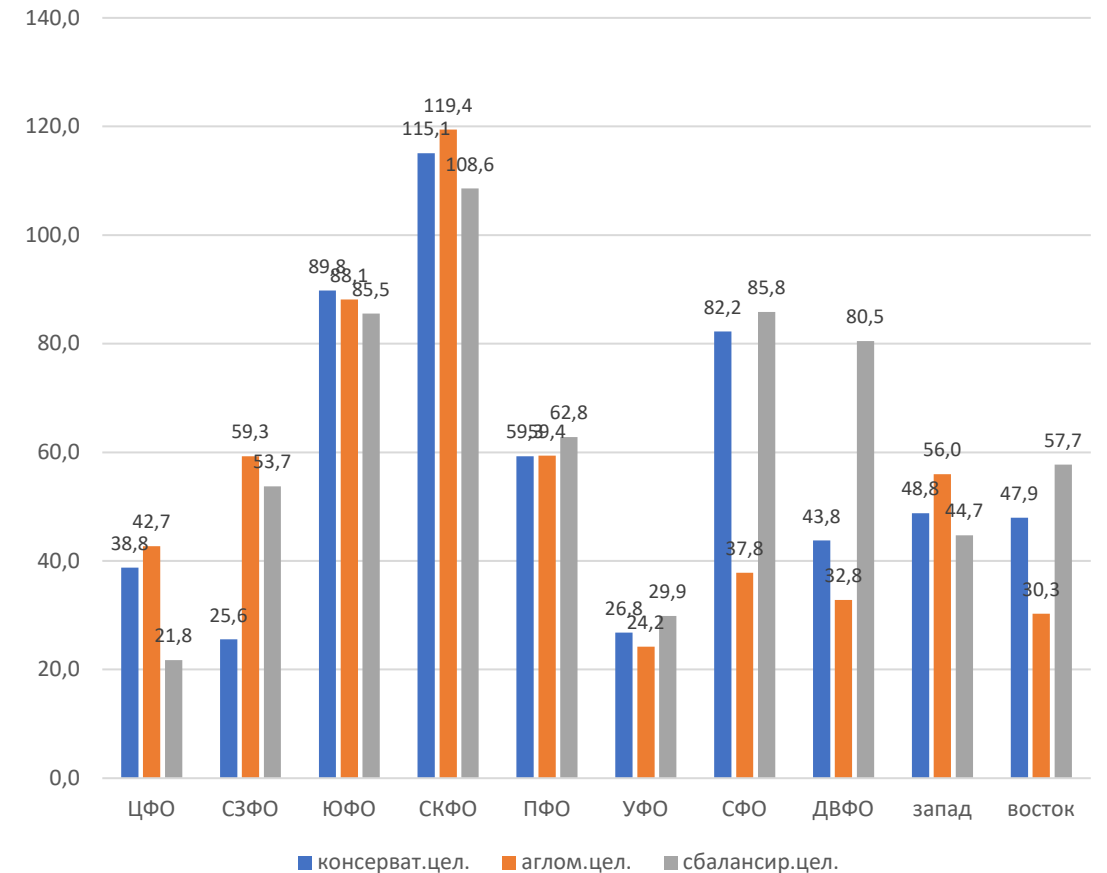
# РОСТ ВРП В 2035 Г. ПО ОТНОШЕНИЮ К 2018 Г. ПО ВАРИАНТАМ РЕГИОНАЛЬНОГО ПРОГНОЗА, %



Базовый вариант макропрогноза



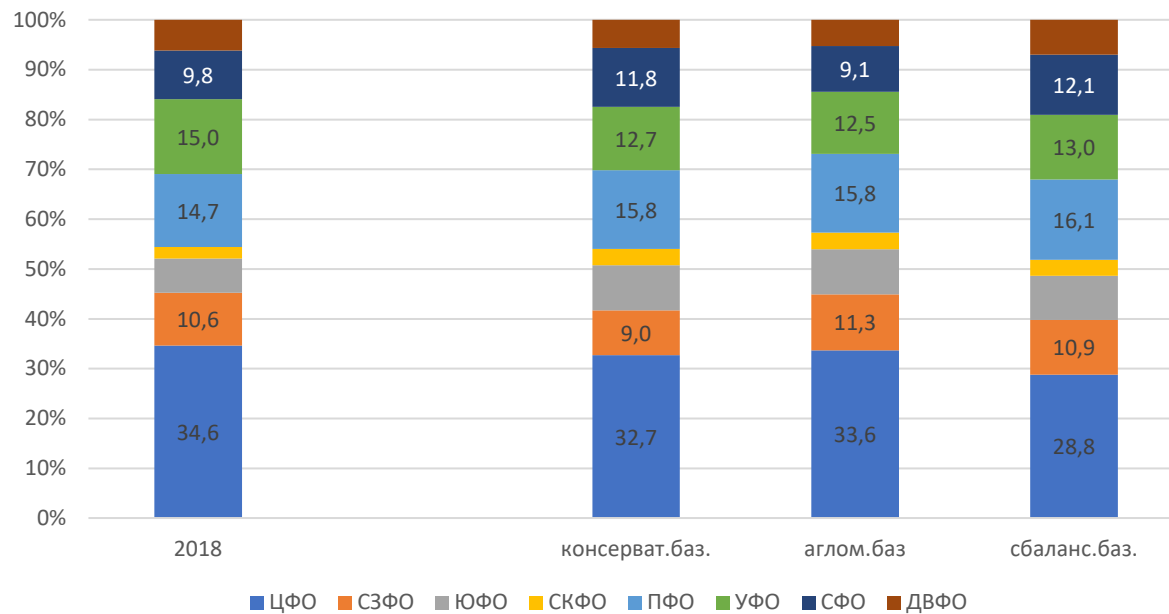
Целевой вариант макропрогноза



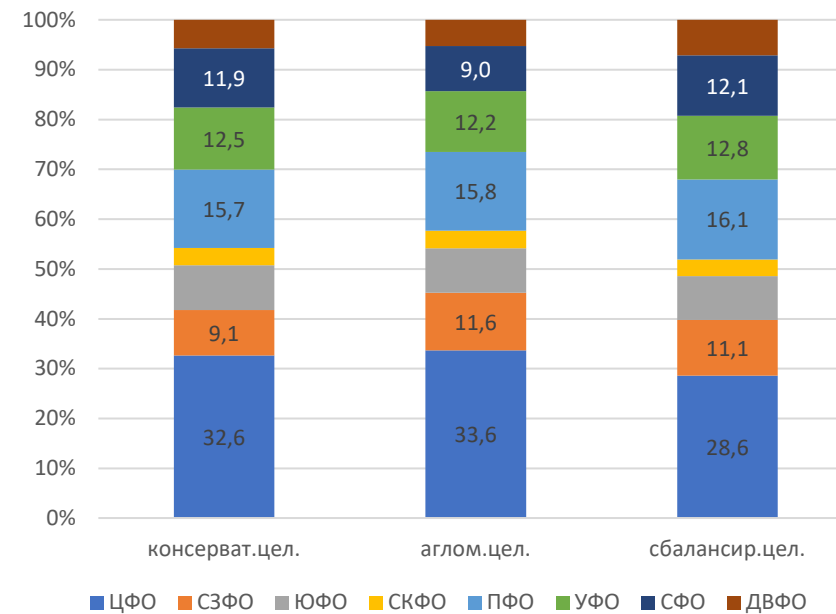
# СТРУКТУРА ВРП В 2018 И 2035 ГОДУ ПО ВАРИАНТАМ РЕГИОНАЛЬНОГО ПРОГНОЗА,%



Базовый вариант макропрогноза



Целевой вариант макропрогноза



Запад 69,1  
Восток 30,9

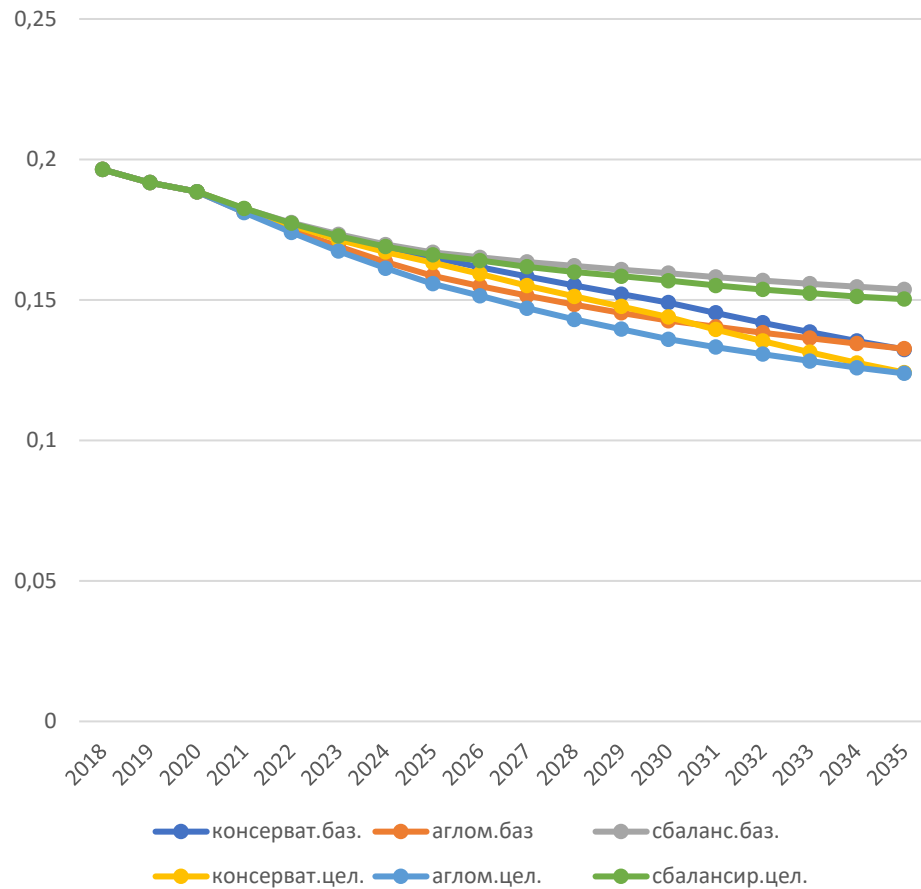
69,8 73,1 68,0  
30,2 26,9 32,0

69,9 73,5 68,0  
30,1 26,5 32,0

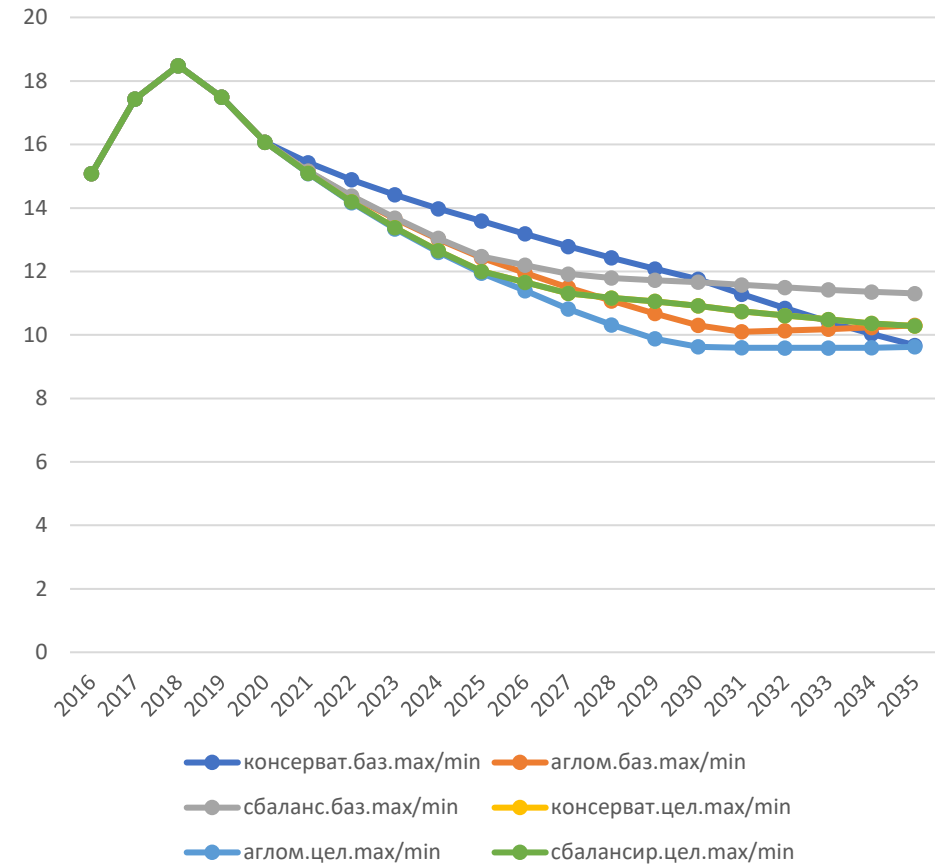
# ПОКАЗАТЕЛИ МЕЖРЕГИОНАЛЬНОЙ ДИФФЕРЕНЦИАЦИИ ВРП НА ДУШУ НАСЕЛЕНИЯ ПО ВАРИАНТАМ ПРОГНОЗА



## Коэффициент Тейла



## Отношение максимального уровня показателя к минимальному



Количественная оценка сценариев пространственного развития России показывает, что целевые параметры макроэкономического прогноза могут быть достигнуты при разных вариантах региональной инвестиционной политики, причем ни один из вариантов не приводит к критическим последствиям с точки зрения динамики производства в отдельных регионах, либо значительному росту межрегионального неравенства.

При невысоких темпах роста национальной экономики (в базовом варианте 2% за период 2021-2035 гг., в целевом 3,6%, но по отношению к 2018 г. 1% и 2,4% соответственно) и высокой степени инерционности пространственная структура экономики остается достаточно стабильной. Вместе с тем, выбор приоритетов инвестиционной политики может существенно повлиять на пространственные пропорции. В этом отношении реализация сценария целевого сбалансированного роста позволяет диверсифицировать пространственный рост и переломить тренд сверхконцентрации населения и доходов в ограниченном числе регионов- лидеров.

Результатом реализации сценария целевого сбалансированного роста станет стабилизация пропорций между западной и восточной частями страны, которая произойдет несмотря на предполагаемое сокращение доли востока в численности населения. В случае реализации базового варианта регионального прогноза сдвиг в структуре производства в сторону западных регионов продолжится

Реализация всех представленных вариантов прогноза в перспективе ведет к сокращению межрегиональной дифференциации среднедушевых показателей ВРП. Для целевого варианта показатели дифференциации оказываются выше, чем для базового варианта, что обусловлено увеличением в структуре ВРП доли восточных регионов, которые отличаются более высокими среднедушевыми показателями.

**СПАСИБО!**