

На правах рукописи



Трындына Николь Сергеевна

**ВЛИЯНИЕ ИНСТИТУЦИОНАЛИЗИРОВАННОГО ДОВЕРИЯ НА
СНИЖЕНИЕ НЕОПРЕДЕЛЁННОСТИ ЭКОНОМИЧЕСКОГО
РАЗВИТИЯ**

Специальность 5.2.1 – Экономическая теория

АВТОРЕФЕРАТ

диссертации на соискание ученой степени

кандидата экономических наук

Москва – 2026

Работа выполнена в лаборатории институциональной динамики
Федерального государственного бюджетного учреждения науки
«Центральный экономико-математический институт
Российской академии наук»

Научный руководитель: **Устюжанина Елена Владимировна**
доктор экономических наук, доцент

Официальные оппоненты: **Юданов Андрей Юрьевич**
доктор экономических наук, профессор
кафедры экономической теории факультета
международных экономических отношений
ФГБОУ ВО «Финансовый университет при
Правительстве Российской Федерации»

Мосейко Виктория Владимировна
кандидат экономических наук, доцент
кафедры экономической теории и
инструментальных методов ФГБОУ ВО
«Калининградский государственный
технический университет»


Ведущая организация: **Федеральное государственное бюджетное
образовательное учреждение высшего
образования «Воронежский
государственный университет»**

Защита состоится «02» июня 2026 года в 14 часов на заседании
диссертационного совета 24.1.085.01 на базе Федерального
государственного бюджетного учреждения науки Институт
народнохозяйственного прогнозирования Российской академии наук по
адресу 117418, г. Москва, Нахимовский проспект, д. 47, ауд. 1326

С диссертацией можно ознакомиться в библиотеке и на сайте ФГБУН
Институт народнохозяйственного прогнозирования Российской академии
наук по адресу: www.ecfor.ru.

Автореферат разослан «___» апреля 2026 года

Ученый секретарь
диссертационного совета 24.1.085.01,
кандидат экономических наук



Иван Борисович Королев

I. ОБЩАЯ ХАРАКТЕРИСТИКА РАБОТЫ

Актуальность темы исследования. В настоящее время функционирование социально-экономических систем в России и мире осложняется дестабилизирующим воздействием геополитических, эпидемиологических, технологических и экономических угроз. Риски устойчивости социально-экономических систем связаны с такими явлениями как: геополитическая напряженность, изменившиеся в условиях пандемии коронавирусной инфекции производственные связи, а также переформатирование под воздействием технологической революции социально-экономических отношений.

Дополнительными вызовами для российской экономики в настоящее время стали санкционное давление и разрыв экономических, политических и культурных связей с рядом стран. Российская экономика столкнулась с оттоком квалифицированной рабочей силы и иностранного капитала. Неблагоприятное влияние описанных выше обстоятельств на российское общество обуславливает его потребность в базовых институтах, способных обеспечить устойчивость, управляемость и адаптивность к шокам социально-экономического развития. Эффективность таких институтов в значительной степени зависит от сплоченности общества, определяемой состоянием его социального капитала и уровнем доверия как основным элементом социального капитала. Степень сплоченности общества, в свою очередь, зависит как от силы и надежности социальных связей между отдельными группами, так и от отношений между обществом в целом и государством. Высокий уровень доверия между членами общества повышает готовность акторов к взаимопомощи, в том числе, в форме трансакций взаимности, и является основой адаптивности общества к внешним шокам. Высокий уровень доверия к государству способствует созданию эффективной системы принуждения к соблюдению формальных норм и обеспечивает государство «кредитом доверия» для реализации антикризисной политики. Доверие, как инструмент принятия неопределенности и снижения трансакционных издержек способно позитивно влиять на темпы экономического роста и стимулировать инвестиционную активность.

Степень разработанности проблемы. Основополагающими работами в области социального капитала, нередко отождествляемого с доверием как его основным элементом, являются труды П. Бурдьё, Дж. Коулмана и Р. Патнема. Значительную роль социального капитала в

обеспечении устойчивости и эффективного функционирования социально-экономических систем отмечали Н. Лин, Р.А. Моррон, Н. Тонторанелли и Дж. Рануцци, Дж. Нагапиег и С. Гошаль, Т. Сандер. Среди отечественных авторов следует отметить работы В.Е. Дементьева, Л.И. Полищук, Р.Ш. Меняшева, А.Н. Красиловой, Н.М. Давыдовой и В.В. Радаева.

Определению феномена доверия и разработке классификации его видов посвящены работы П.С. Дасгупта, А. Захеер, Ф. Бромли и Л. Каммингс, П. Дюмушель, С. Кастальдо, С.Б. Ситкина, Ю.А. Латова и М. Сасаки, А.Н. Татарко и Н.М. Лебедевой, Т.К. Дас и Б.С. Тен, Р.Дж. Левицки и Б.Б. Бюнкер, Ф. Семерчез, Дж. Спадаро, П. Штомпка.

Доверие как фактор снижения трансакционных издержек рассматривалось в работах: Ф. Фукуяма, К. Эрроу, Дж. Дайер и В. Чу, Р. Гулати, Дж. Б.Барни и М. Хансен, А.К. Ляско. Влиянию доверия на эффективность функционирования социально-экономических систем на различных организационных уровнях посвящены исследования В.Е. Дементьева, Ю.В. Латова, Г. Алмонд и С. Верба, С. Кнэка и П. Кифера, С. Кумагаи и Ф. Льорио, Р. Лапорта, Б. Нотебоома, Э. Остром, М. Гарджило и Г. Эртаг. Неоднозначному влиянию доверия на функционирование социально-экономических систем посвящены работы Б. МакЭвили и Б. МакАлистера, В. Джонса, С. Шапиро, Д. Скиннера и др., К.В. Лангфреда. Проблема институционализации доверия отражена в работах А. А. Блохина, Д. А. Жданова, В. В. Мосейко, И. Э. Фролова, А. Ю. Юданова.

Изучением роли и места доверия во взаимодействии власти и общества занимались М. Леви, Дж. Акерлоф и Р. Шиллер, Д. Норт, С. Хак и К. Хаймер (данные авторы рассматривали высокий уровень доверия как условие формирования эффективной институциональной среды). Роль и место доверия в отношениях власти и бизнес-структур исследуется в работах С.Н. Левина, А. Вонг и Д. Салла, И. Боути, К. Ховленда и др., Х. Юнгерманна и др. В работах В.М. Полтеровича, Р. Дюваль и Й. Элмескова, Й. Линдвалл, Р. Мартини, Р. Кастро и Д. Коэн-Пирани и У. Томпсон исследуются механизмы адаптации общества к изменениям институциональной среды.

Отдельный пласт работ в области доверия посвящен разработке и анализу подходов к его измерению. Это работы Д.А. Авдеевой, Дж. Берг, Дж. Брем и В. Ран, Ф. Джастван, М. Розенберг, П. Пакстона, Б. Ротштейна и Э.М. Усланера, Э. Фельт.

Однако, несмотря на высокую степень разработанности проблемы доверия и значительный вклад исследователей в приращение научного знания о данном феномене, остается ряд вопросов, требующих дальнейшего изучения:

1) Существование значительного числа подходов к классификации видов доверия свидетельствует не только о высокой степени разработанности данного вопроса, но и о наличии пересечений и наслоений между основаниями для классификаций, а также выделяемыми на их базе видами доверия. Как результат, с одной стороны, для обозначения одного и того же вида доверия могут использоваться несколько терминов, а, с другой стороны, один и тот же термин может применяться для обозначения различающихся по значимым признакам видов доверия.

2) Исследования, посвященные оценке уровня доверия в обществе, как правило, фокусируются на определенном виде доверия или на конкретных социальных акторах (политических деятелях и организациях), что не позволяет провести сопоставление состояния различных видов доверия и выявить между ними взаимосвязи в рамках единой выборки. Более того, в большинстве подобных исследований отсутствует разграничение между доверием к регулятивной среде и к функционирующим в ее рамках организациям.

3) Влияние предпринимаемых государством действий по обеспечению высокого уровня доверия на устойчивость общества в условиях шоков социально-экономического развития рассматривается в отрыве от анализа экономической эффективности мер поддержки, предусмотренных антикризисной политикой.

4) Отождествление доверия с социальным капиталом заслоняет от исследователей тот факт, что доверие является экономическим ресурсом, использование которого, с одной стороны, снижает транзакционные издержки, а с другой – повышает эффективность управляющих воздействий.

Объектом исследования данной работы являются сетевые отношения.

Предмет исследования – влияние доверия на эффективность и устойчивость социально-экономических систем.

Целью исследования является выявление роли институционализированного доверия в обеспечении эффективности социально-экономического развития и способности общества адаптироваться к условиям неопределенности.

Для достижения поставленной цели были сформулированы и решены следующие **задачи**:

- 1) На основе изучения и систематизации существующих подходов к определению и классификации отношений доверия предложить понятийный аппарат и разработать авторскую классификацию видов доверия, позволяющую проводить их измерение и сопоставление.
- 2) Разработать методику оценки состояния различных видов доверия, провести оценку и выявить взаимосвязи, существующие между исследуемыми видами доверия. Выявить и объяснить влияние объективных социально-демографических характеристик респондентов на продемонстрированные ими уровни доверия.
- 3) Проанализировать механизмы влияния институционализованного доверия на эффективность функционирования социально-экономических систем на микро, мезо и макроуровне.
- 4) Исследовать роль компенсационных механизмов как инструментов воздействия на уровень институционализованного доверия для обеспечения адаптивности социально-экономических систем к шокам различной природы. На основе полученных выводов разработать рекомендации по совершенствованию социально-экономической политики в период проведения институциональных реформ.

Для решения поставленных задач и достижения цели исследования использовались как общенаучные методы, так и **специальные-научные методы, в том числе**: исторический метод (задача 4), наблюдение и сбор информации (задача 1), социологический опрос (задача 2), метод корреляционного анализа (задача 2), метод кейс-стади (задача 4).

Научная новизна исследования заключается в уточнении термина «институционализованное доверие»; разработке и апробации инструментария, позволяющего идентифицировать и оценивать различные виды доверия; выявлении направлений и механизмов воздействия институционализованного доверия на эффективность и устойчивость социально-экономического развития.

Научные результаты, содержащие элементы научной новизны.

1. Разработана авторская классификация видов доверия, на основе которой уточнено понимание феномена доверия как экономического ресурса общества с выделением его институционализованной формы.

2. Предложена авторская методика измерения состояния выявленных видов доверия, применение которой позволило оценить уровень институционализированного доверия в современном российском обществе и выявить факторы, оказывающие влияние на его величину.

3. На основании разработанной классификации и проведенного измерения уровня институционализированного доверия расширена база обоснования роли доверия в снижении транзакционных издержек для всех видов транзакций: торговых, управленческих, перераспределения и взаимности.

4. Расширено применение стратегии «компенсации проигравшим» на область технологических изменений. Обосновано, что представление компенсаций проигравшей стороне может являться инструментом адаптации общества к шокам различной природы. Определены условия создания эффективного компенсационного механизма. Разработаны рекомендации по совершенствованию стратегии проведения институциональных реформ.

Теоретическая значимость исследования заключается в расширении теоретического поля новой институциональной теории на основании уточнения термина «институционализированное доверие» и разработки авторской классификации видов доверия.

Практическая значимость исследования заключается в возможности использования разработанного инструментария идентификации и оценки различных видов доверия при проведении эмпирических исследований в области доверия, а также в возможности использования выявленных автором тенденций, отражающих состояние уровня доверия в обществе, в процессе формирования и осуществления антикризисной политики и проведения реформ. Сформированный автором ряд условий, повышающих эффективность компенсационных механизмов как инструмента адаптации общества к технологическим и институциональным изменениям, позволил сформировать концептуальную основу государственной политики в области смягчения неблагоприятных последствий существенного изменения условий хозяйственной деятельности.

Содержание диссертационного исследования соответствует п. 12 «Теоретический анализ экономической политики и государственного регулирования экономики», п. 13 «Институциональные исследования в

экономической науке», и п. 18 «Междисциплинарные аспекты экономических исследований» паспорта научной специальности 5.2.1 - Экономическая теория (экономические науки).

Апробация результатов исследования. Основные результаты исследования были представлены на 46-ой и 47-й международной научной школе-семинаре им. академика С. С. Шаталина «Системное моделирование социально-экономических процессов», в выступлениях на научном семинаре «Неизвестная экономика» имени В.Г. Гребенникова, организованном ЦЭМИ РАН, и на XXV Всероссийском Симпозиуме «Стратегическое планирование и развитие предприятий». Также результаты исследования были представлены в рамках XXXV, XXXVI и XXXVII Международных научно-практических конференций «Международные Плехановские Чтения» (секция аспирантов и молодых ученых). По теме диссертации опубликовано 10 статей, из них 7 статей в журналах, рекомендованных ВАК общим объемом 6,88 печ. л. (вклад автора 5,51 авт. печ. л.).

Структура и объем работы определены логикой исследования и последовательностью решения поставленных задач. Первая глава диссертационного исследования посвящена систематизации существующих подходов к классификации видов доверия и разработке авторской таксономии доверия. Во второй главе представлен анализ результатов социологического опроса, направленного на оценку уровней исследуемых видов доверия: выявлены существующие взаимосвязи между исследуемыми видами доверия, а также между уровнями доверия и объективными социально-демографическими характеристиками респондентов. В третьей главе исследуются способы и условия повышения уровня доверия в обществе как фактора обеспечения его устойчивости к шокам социально-экономического развития. Диссертация состоит из трех глав, введения, заключения, выводов и списка литературы, включающего 192 источника. Общий объем работы составляет 201 страницу, сопровождается 6 рисунками, 14 таблицами и 3 Приложениями.

II. ОСНОВНЫЕ ПОЛОЖЕНИЯ ДИССЕРТАЦИИ, ВЫНОСИМЫЕ НА ЗАЩИТУ

1. Введен термин «институционализированное доверие. Обосновано, что институционализированное доверие снижает транзакционные издержки при осуществлении всех видов транзакций. Разработана авторская классификация доверия, опирающаяся на такие критерии как определенность субъекта доверия и степень опосредованности отношений доверия

На основании изученных подходов к трактовке феномена доверия было сформулировано авторское определение доверия как готовности к сотрудничеству, в основе которой лежит вера доверителя (лица, которое доверяет) в то, что субъект доверия (лицо, которому доверяют) будет действовать в соответствии с его ожиданиями, базирующимися на общих социальных нормах.

На основании изучения работ П. Бурдьё, Р. Патнема, Дж. Коулмана, Дж. Нагапие и С. Гошаль было определено соотношение категорий «социальный капитал» и «доверие». Существование между акторами доверия наравне с участием в одной социальной сети и наличием у акторов единого понимания цели взаимодействия (вариант - совпадения их интересов) является одним из условий формирования социального капитала (рис.1):

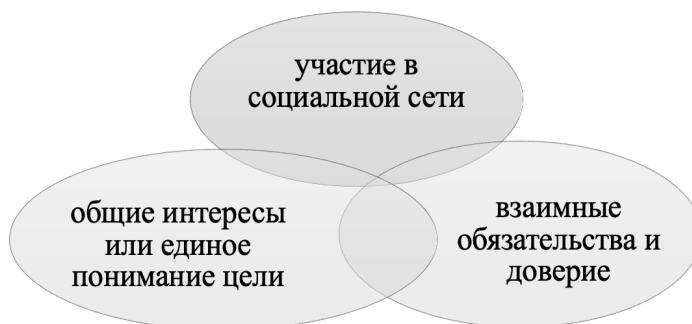


Рисунок 1 - Соотношение категорий «социальный капитал» и «доверие»

*Источник: составлено автором
на основе работ Дж. Нагапие и С. Гошаль*

Выявлены следующие основания доверия:

- 1) *опыт, приобретенный в результате предыдущего взаимодействия.*
Этот опыт может быть связан как с конкретным лицом (субъектом

- доверия), так и с тем, что большинство прошлых контактов доверителя с другими лицами подтверждали его ожидания;
- 2) *репутация субъекта доверия* – сложившееся общественное мнение о качествах, достоинствах и недостатках индивида, организации или бренда;
 - 3) *представление о справедливости и эффективности действующих социальных норм*, связанное как с их положительной оценкой доверителем, так и с существующей системой принуждения к их исполнению;
 - 4) *вера в инфраструктуру поддержки организации транзакций*, в том числе:
 - a. вера в архитектуру взаимодействия, включающую в себя:
 - b. схему распределения ответственности (переводные векселя, институт субсидиарной или солидарной ответственности);
 - c. алгоритмы проверки транзакций (система государственной регистрации, нотариальное удостоверение, система распределенного хранения информации (блокчейн));
 - d. методы оценки добросовестности контрагентов (участие в саморегулируемых организациях, наличие лицензий, введение испытательного срока и пр.);
 - e. вера в механизмы обеспечения обязательств: гарантии, система неустоек и штрафов, поручительство и залог;
 - 5) *расчет*, подразумевающий оценку выгод и издержек, связанных с добросовестным или недобросовестным поведением контрагентов;
 - 6) *личностные особенности* доверителя (склонность к кооперации).

Обосновано, что с точки зрения институциональной теории интерес представляет форма доверия, проявляющаяся в массовом поведении экономических агентов в процессе осуществления ими различных видов транзакций: торговых, управленческих, перераспределения и взаимности. Введен термин «институционализированное доверие», отражающий сложившиеся в данном сообществе устойчивые представления о том, что большинство акторов будет придерживаться сложившихся социальных норм и выполнять взятые на себя обязательства. Обосновано, что данный феномен может рассматриваться в качестве экономического ресурса общества, поскольку он облегчает процессы взаимодействия и снижает транзакционные издержки, связанные с осуществлением всех видов транзакций.

В результате анализа существующих классификаций доверия было выявлено две проблемы: (1) пересечение и наложение выделяемых в их рамках видов доверия и (2) наличие пробелов в классификациях. В наибольшей степени это затрагивает область доверия к политическим деятелям и организациям, а также регулятивной среде. Так, с одной стороны, для большинства зарубежных и отечественных исследований характерно рассмотрение данных отношений доверия как тождественных. В то же время, с другой стороны, для обозначения данных отношений доверия одновременно используется несколько терминов: социальное (общественное), политическое, институциональное, – что усложняет сопоставление результатов различных исследований в данной области. Для решения данных проблем была проведена систематизация существующих классификаций доверия по следующим основаниям (природа ожиданий доверителя, субъект доверия, степень опосредованности отношений, основания веры и продолжительность отношений) и предложена авторская классификация доверия.

В основу предложенной классификации были положены два критерия: объект доверия (субъекты или институты) и вид субъекта (знакомые акторы, члены единого сообщества, абстрактные лица (организации)). В рамках данной классификации были выделены следующие виды доверия:

- *межличностное доверие* – доверие, существующее между доверителем и субъектом доверия, связанными персонализированными отношениями;
- *генерализированное доверие* – доверие к членам социальной группы, с которой ассоциирует себя доверитель;
- *институциональное доверие* – доверие к социальным нормам, определяющим условия функционирования того общества, с которым идентифицирует себя доверитель;
- *политическое доверие* – доверие к конкретным политическим организациям, в том числе государственным и общественным организациям, органам власти и правопорядка, средствам массовой информации.

2. Предложена и апробирована методика оценки состояния выявленных в рамках предложенной классификации видов доверия. На основе применения предложенной методики: (1) сделан вывод о

состоянии институционализированного доверия в современном российском обществе; (2) проведена оценка уровня, взаиморасположения и взаимовлияния исследуемых видов доверия; (3) выявлена зависимость ответов респондентов от постановки вопроса; (4) оценено влияние социально-демографических характеристик респондентов на демонстрируемые ими уровни доверия

Эмпирической основой исследования являются результаты социологического опроса, проведенного автором и направленного на оценку состояния изучаемых видов доверия, в котором приняло участие 542 респондента старше 17 лет, проживающих на территории России и владеющих русским языком. Помимо вопросов, направленных на оценку уровней исследуемых видов доверия, в анкету социологического опроса были включены вопросы, отражающие социально-демографические характеристики респондентов: пол, возраст, вид и содержание основной деятельности, а также регион проживания. Отличиями данного социологического опроса от других международных и отечественных исследований являются: (1) одновременная оценка состояния четырех видов доверия в рамках единой выборки, позволяющая проанализировать расположение исследуемых видов доверия относительно друг друга и выявить существующие между ними взаимосвязи; (2) использование вопросов различной степени абстрактности и опосредованности, направленное на повышение объективности результатов и выявления противоречий в ответах респондентов; (3) отделение доверия к регулятивной среде от доверия к организациям и личностям, реализующим отдельные властные полномочия.

Для большинства вопросов, нацеленных на оценку уровней исследуемых видов доверия, были представлены четыре варианта ответов: «да», «нет», «скорее да», «скорее нет». Оценка уровня доверия была проведена следующим методом: каждому варианту ответа на каждый вопрос анкеты была присвоена оценка от 0 до 1, где 0 соответствовал минимальному уровню доверия (как правило, ответ «нет»), а 1 – максимальному уровню доверия со стороны респондента (как правило, ответ «да»). В качестве промежуточных значений для большинства вопросов были выбраны значения 0,2 («скорее, нет») и 0,8 («скорее, да»). Для случаев, в которых распределение оценок было отличным от описанного, было представлено обоснование. Общая оценка по каждому вопросу была получена путем взвешивания значений, присвоенных

вариантам ответа на данный вопрос, на доли респондентов, выбравших соответствующие варианты (формула 1):

$$\Omega_i = \sum_{j=1}^{m_i} w_{ij} * k_{ij} \quad (1)$$

где Ω_i – взвешенная оценка уровня доверия по i -тому вопросу, w_{ij} – доля j -того варианта ответа на i -тый вопрос в общем числе ответов респондентов на этот вопрос, k_{ij} – оценка j -того варианта ответа на i -тый вопрос $k_{ij} \in [0; 1]$, m_i – число вариантов ответов на i -тый вопрос.

В качестве нормировочной константы для оценок по группам вопросов использовалось число вопросов данной группы. Полученные оценки исследуемых видов доверия сопоставлялись не только между собой, но и с пороговым значением (0,5).

Поскольку исходная выборка не обладала достаточной репрезентативностью, автором была предложена методика ее корректировки на реальную половозрастную структуру российского общества по состоянию на год проведения опроса (2023 г.) (формула 2):

$$\bar{T}_q = \sum_{j=1}^m p_j \sum_{i=1}^{n_j} \frac{x_{qij}}{n_j} \quad (2)$$

где p_j – реальная доля j -ой группы в половозрастной структуре населения, m – число половозрастных групп в исследовании, n_j – число респондентов в j -ой группе, x_{qij} – уровень q -того вида доверия i -ого респондента в j -ой группе.

Исходные результаты и результаты, скорректированные на реальную половозрастную структуру российского общества по состоянию на 2023 год, представлены в Таблице 1:

Таблица 1 - Скорректированные с учетом реальных долей половозрастных групп в населении РФ оценки среднего уровня различных видов доверия

Вид доверия	Исходная точечная оценка	Исправленная точечная оценка	Исправленная нижняя граница (надежность – 95%)	Исправленная верхняя граница (надежность – 95%)
Межличностное	0,833	0,864	0,839	0,889

Вид доверия	Исходная точечная оценка	Исправленная точечная оценка	Исправленная нижняя граница (надежность – 95%)	Исправленная верхняя граница (надежность – 95%)
Генерализированное	0,56	0,591	0,570	0,613
Институциональное	0,446	0,415	0,388	0,442
Политическое	0,472	0,459	0,424	0,494

Источник: расчеты автора

На основе анализа агрегированных ответов респондентов и их последующей корректировки на реальную половозрастную структуру российского общества были получены следующие результаты: средний скорректированный уровень доверия по выборке составил 0,58 и превысил пороговое значение 0,5; то есть, респонденты в среднем скорее склонны к доверию, чем к недоверию. Максимальное значение было получено для межличностного доверия (0,864). Уровень генерализированного доверия оказался значительно ниже межличностного доверия, но все же превысил пороговое значение и составил 0,591. Минимальные значения были получены для институционального и политического видов доверия (0,415 и 0,459, соответственно).

На основе проведенных измерений были сделаны следующие выводы: (1) респонденты продемонстрировали значительно более высокую склонность к доверию по отношению субъектам доверия, с которыми их не связывают иерархические отношения (межличностное (0,864) и генерализированное доверие (0,591)); (2) респонденты в среднем недостаточно высоко оценивают эффективность и справедливость регулятивной среды, а также честность и компетентность конкретных политических и общественных деятелей и организаций (институциональное доверие (0,415) и политическое доверие (0,459)); (3) для респондентов выборки неформальные нормы предположительно доминируют над формальными.

Также были рассчитаны скорректированные на реальную половозрастную структуру российского общества корреляционные связи между исследуемыми видами доверия (результаты представлены в Таблице 2):

Таблица 2 - Скорректированные коэффициенты корреляции между видами доверия и их уровни значимости (приведены в скобках)

Вид доверия	Межлично- стное	Генерализи- рованное	Институ- циональное	Политич- еское
Межличностное	1			
Генерализированное	0,0969 (0,345)	1		
Институциональное	0,1536 (0,114)	0,3709 (0,00)	1	
Политическое	0,0942 (0,447)	0,286 (0,006)	0,4802 (0,00)	1

Источник: расчеты автора

Наиболее значимые корреляционные связи после корректировки были получены для политического и институционального доверия (0,4802) и для институционального и генерализированного доверия (0,3709). Отсутствие тесных корреляционных связей между межличностным и остальными видами доверия позволило подвергнуть сомнению существующее в научной литературе предположение о влиянии доверия к конкретным акторам, находящимся в определенных кругах близости респондента, на уровень доверия к государству и обществу в целом.

Произведенная корректировка не только позволяет экстраполировать полученные для выборки выводы на современное российское общество, но также делает возможным переход от исследования доверия с точки зрения ожиданий отдельных акторов к оценке общественных ожиданий (институционализированной форме доверия).

В результате анализа влияния объективных социально-демографических характеристик на распределение ответов респондентов было выявлено, что наиболее сильное значимое влияние на уровень институционализированного доверия было оказано возрастом респондентов.

Связь возраста респондентов с уровнем институционализированного доверия имеет параболический вид: максимальные значения среднего уровня доверия соответствует респондентам старше 60 лет (0,6423) и респондентам младше 21 года (0,602); минимальное значение получено для респондентов в возрасте от 28 до 35 лет (0,5289) (рис.2):

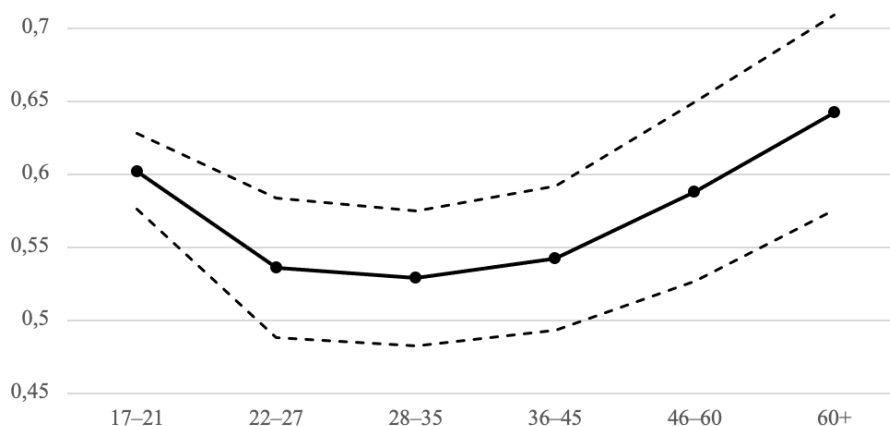


Рисунок 2 - Взаимосвязь возраста респондентов и уровня институционализированного доверия, соответствующего данной возрастной группе

Источник: результаты исследования

Для каждой возрастной группы был выявлен вид доверия, оказавший наибольшее влияние на отклонение уровня институционализированного доверия по группе от средневзвешенного (формула 3):

$$\Delta t_i = \frac{\bar{t}_{\text{группа}}^{(j)} - \bar{t}_{\text{выборка}}}{\bar{t}_{\text{выборка}}} \quad (3)$$

где Δt_i – различие между уровнем i -того вида доверия, продемонстрированной возрастной группой j , и средневзвешенным уровнем данного вида доверия. $\bar{t}_{\text{группа}}^{(j)}$ – средний уровень i -того вида доверия, продемонстрированный респондентами групп возрастной группы j , $\bar{t}_{\text{выборка}}$ – средневзвешенное значение уровня i -того вида доверия по выборке социологического опроса.

Так, для респондентов младше 21 года драйвером высокого среднего уровня институционализированного доверия стали политическое и институциональное доверие (на 12,2% и 11,5% выше средневзвешенных значений). Результаты, полученные по этим же видам доверия значительно повлияли на средний уровень институционализированного доверия, продемонстрированный респондентами в возрасте от 28 до 35 лет (на 17,4% и 12,5% ниже средневзвешенных значений). Респондентам старше 60 лет соответствуют наиболее высокие значения всех видов доверия, наиболее значимый эффект на уровень институционализированного доверия был оказан генерализированным доверием (на 17,9% выше средневзвешенного

значения). Также относительно сильное влияние на распределение ответов респондентов (на уровень институционализированного доверия) оказали пол и содержание основной деятельности респондентов. Вид основной деятельности и регион проживания респондентов не оказали значимого влияния на распределение ответов.

3. Выявлены основные механизмы влияния институционализированного доверия на эффективность функционирования социально-экономических систем: (1) снижение трансакционных издержек (микроуровень); (2) формирование системы взаимных ожиданий (мезоуровень); (3) повышение адаптивности и управляемости экономики (макроуровень).

Роль и место институционализированного доверия в обеспечении эффективного функционирования социально-экономических систем в условиях фундаментальной неопределенности исследовались на трех уровнях: микроэкономическом, мезоэкономическом и макроэкономическом.

Присутствие фундаментальной неопределенности подразумевает, что принимающее решение лицо не только не имеет представления о распределении объективных вероятностей между возможными вариантами развития событий (исходами), но и не знает заранее возможный перечень событий, которые значимы с точки зрения принимаемого решения. Таким образом, существование фундаментальной неопределенности фактически ставит под сомнение возможность и целесообразность точной спецификации контрактов. Автором обосновано, что в условиях присутствия фундаментальной неопределенности предпочтительной становится стратегия ее принятия. Существование доверия между сторонами взаимодействия предполагает, что действия акторов определяются не возможной природой шока или его потенциальными последствиями, а степенью уверенности в том, что их партнеры в условиях шока будут готовы к совместному поиску решения проблем. Иными словами, существование институционализированного доверия снижает поведенческую неопределенность, позволяя адаптироваться к неопределенности внешней среды.

Для определения роли институционализированного доверия на макроуровне был проведен анализ социально-экономической и общественной эффективности наиболее распространенных антикризисных

мер, сгруппированных на основании реципиента поддержки (домохозяйства, реальный и финансовый секторы экономики и отдельные регионы). Выявлено, что меры, обладающие наибольшим потенциалом с точки зрения обеспечения социально-экономической стабилизации (помощь финансовому и реальному секторам экономики), характеризуются относительно слабой общественной поддержкой. В то же время меры, оказывающие наиболее сильное позитивное влияние на состояние социального капитала общества (поддержка отдельных домохозяйств) в долгосрочной перспективе сами по себе не способны обеспечить успешную адаптацию общества к изменившимся условиям. Обосновано, что одной из причин несовпадения общественной и социально-экономической эффективности исследуемых групп мер антикризисной поддержки является низкий уровень доверия к государству (политическое и институциональное доверие).

Для определения роли институционализированного доверия в функционировании общества на мезоэкономическом уровне на основе работ Д. Норта, А.Е. Шаститко и К. Менара была разработана пятизвенная схема институционального каркаса (рис. 3):

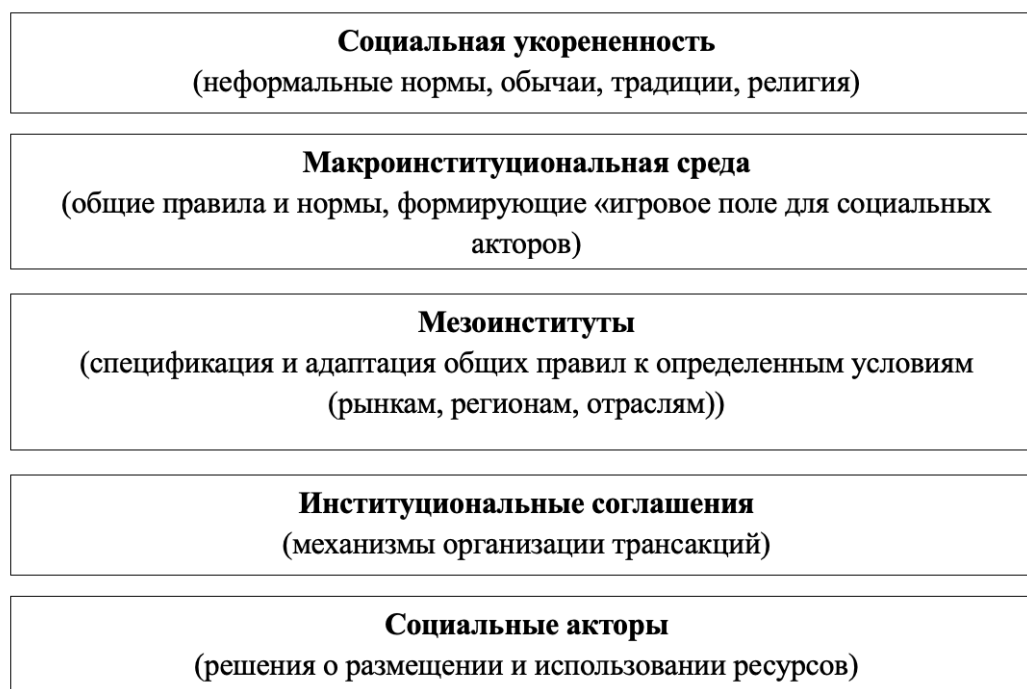


Рисунок 3 - Пятизвенная схема институционального каркаса
Источник: результаты исследования

Выявлено, что помимо снижения транзакционных издержек на микроуровне и обеспечения государства «кредитом доверия» на макроуровне, доверие также является условием формирования взаимных ожиданий на мезоуровне. Обосновано, что на мезоуровне становится возможной мультипликация доверия. Под мультипликацией доверия в работе понимается эффект переноса доверия с одного участника сетевой структуры на других. Иными словами, вхождение в сетевые отношения подразумевает, что основанием веры становится участие в одной сети.

В результате исследования роли институционализированного доверия в обеспечении эффективного функционирования социально-экономических систем выявлено, что: 1) имеет место противоречие между мерами поддержки экономики и общества, потенциально обладающими высокой экономической эффективностью, и их влиянием на состояние социального капитала общества 2) в рамках институциональных соглашений высокий уровень доверия позволяет снижать внутренние и внешние транзакционные издержки; 3) на мезоуровне достигается мультипликация генерализированного доверия. Обосновано, что базовыми свойствами сетевых структур являются принятие неопределенности и мультипликация доверия.

4. На основе эмпирического анализа исторических примеров подтверждена гипотеза о значимой роли «компенсаций проигравшим» как инструмента адаптации общества к институциональным и технологическим шокам. Выявлены условия, обеспечивающие эффективность действия компенсационного механизма. Сформулированы рекомендации по совершенствованию социально-экономической политики в условиях проведения институциональных реформ

Автором предложено расширить применение стратегии «компенсаций проигравшим», предложенной В. М. Полтеровичем, на область технологических изменений. Под компенсационными механизмами понимаются меры, направленные на возмещение потерь, которые несет определенная социальная группа в результате институциональных или технологических изменений. На исторических примерах показано, что использование стратегии «компенсаций проигравшим» способствует адаптации общества к шокам различной природы и способно оказывать позитивное воздействие на состояние социального капитала общества и уровень доверия к государству как актору, определяющему способы

адаптации к изменившимся условиям функционирования общества. На основе анализа исторических примеров действий государства по смягчению процесса адаптации общества к изменениям регулятивной среды, сделан вывод о положительном влиянии компенсаций пострадавшей в результате происходящих изменений стороне на отношения между государством и обществом. Позитивный эффект компенсационных механизмов проявляется в сглаживании социальных конфликтов и демпфировании социального напряжения. Среди примеров создания эффективных компенсационных механизмов выделены:

- 1) политика Р. Пиля, позволившая обеспечить устойчивость структуры британского общества в условиях промышленных кризисов и влияния идей Французской Революции;
- 2) признание деятельности профсоюзов Правительством Великобритании в ответ на развитие движения луддизма, снизившее напряженность в отношениях между владельцами фабрик и луддитами и повысившее уровень доверия к государству;
- 3) предоставление земельных участков рабочим в соответствии с Постановлением Совета Министров СССР от 24 февраля 1949 г. «О коллективном и индивидуальном огородничестве и садоводстве рабочих и служащих», позволившее решить проблему послевоенного голода и обеспечившее государство временем для адаптации экономики;
- 4) обеспечение психологической и финансовой поддержки ветеранам боевых действий США, смягчившее процесс реинтеграции ветеранов и снизившее уровень общественного недовольства вовлеченностью США в ряд военных конфликтов;
- 5) раздача ваучеров и приватизация жилого и дачного фонда после распада СССР в 1991 году, создавшая у населения ощущения вовлеченности в процессы приватизации и продемонстрировавшая преимущества рыночной экономики;
- 6) предоставление льгот и прямой финансовой помощи предприятиям, приостановившим свою деятельность в период пандемии коронавирусной инфекции в 2019-2021 гг., повысившее готовность населения к необходимым ограничениям и обеспечившее государство «кредитом доверия» для реализации антикризисной программы.

Примерами отсутствия адекватных компенсационных механизмов в условиях изменений регулятивной среды в рамках исследования стали:

- 1) увеличение налогового бремени крестьянства в период Столетней войны, спровоцировавшее крестьянские войны в Англии и Франции, (Жакерия в 1358 году во Франции и восстание Уота Тайлера в 1381 году в Англии). В отечественной истории аналогичным примером является восстание С. Разина (1667-1671 гг.);
- 2) попытка ограничения свобод дворянства в период правления Павла I при одновременной отмене части повинностей крестьян, которая привела к критическому снижению политического доверия со стороны дворян и последующему государственному перевороту;
- 3) отсутствие компенсационных инструментов для адаптации цветного и белого населения США после отмены рабства в северных штатах, снизившее уровень доверия к государству и способствовавшее нарастанию межрасовых конфликтов и радикализации общества;
- 4) объявление дефолта в 1998 году в России и отказ от предоставления компенсаций населению, значительно снизившие уровень доверия со стороны общества к государству и финансовой системе.

Выявлены условия создания эффективного компенсационного механизма:

- 1) корректное определение реципиента поддержки (компенсаций). Пример нарушения данного условия - увеличение максимально допустимого дохода для организаций, работающих по упрощенной системе налогообложения (УСН), в обмен на введение обязательной уплаты НДС (в случае, если доход предприятия составляет выше 60 млн. рублей). Фактически, компенсационный механизм оказывается ориентирован не на «пострадавшие» от нововведения организации, а на предприятия, которые прежде не могли работать по УСН и уплачивали НДС;
- 2) восприятие компенсаций населением как достаточных и справедливых. Примером невыполнения данного условия является программа ObamaCare, в рамках которой было введено обязательное оформление платного страхового полиса всеми гражданами США. Однако из-за переложения ответственности за оформление полисов на работодателей, наиболее социально незащищенные социальные группы вынуждены работать без официального трудоустройства и все так же не могут претендовать на компенсацию затрат на медицинские услуги;
- 3) корректная организация компенсационного механизма: несбалансированность переложения налогового бремени с помещного дворянства на крестьян в рамках проведения Земельной Реформы 1861 года «в обмен» на предоставление крестьянам земли проявилась в том,

что к 1907 году объем выкупных платежей значительно превышал изначальную задолженность дворянства перед государством. Доказательством несбалансированности выгод и потерь, предусмотренных реформой, является активное участие крестьянства в революционном движении и крестьянских бунтах.

В результате проведенного анализа исторических примеров сделан ряд выводов: (1) отказ от предоставления компенсаций проигравшей в результате институциональных или технологических изменений стороне с большой вероятностью может вызывать «социальные взрывы» и снижать уровень институционализированного доверия в обществе; (2) само по себе предоставление компенсаций не является достаточным условием для эффективной адаптации общества к шокам развития; (3) эффективность использования компенсационного механизма как инструмента адаптации общества к изменениям в значительной степени определяется выполнением выявленных условий.

На основе выявленных условий обеспечения эффективности компенсационного механизма сформулированы рекомендации по совершенствованию социально-экономической политики в условиях проведения институциональных реформ:

- 1) на этапе проектирования институциональной реформы должна быть выявлена социальная группа, на которую проведение планируемых преобразований окажет наиболее сильный негативный эффект. Разрабатываемый в дальнейшем компенсационный механизм должен быть ориентирован на смягчение последствий проведения реформы непосредственно для данной социальной группы;
- 2) для того, чтобы предусмотренные реформой компенсации воспринимались как справедливые и достаточные, необходимо, чтобы они решали значимую с психологической точки зрения часть проблем «проигравшей» социальной группы, возникших в результате проведения данной реформы;
- 3) если планируемая реформа подразумевает улучшение положения одной социальной группы за счет ухудшения положения другой (конфликт интересов), необходимым является обеспечение сбалансированности выгод и потерь для каждой из сторон. Иными словами, эффективный компенсационный механизм должен способствовать сокращению образующегося в результате

проведения реформы разрыва между положением «выигравшей» и «проигравшей» социальных групп.

Обосновано, что эффективный компенсационный механизм является инструментом, обеспечивающим смягчение неблагоприятных последствий существенного изменения условий хозяйственной деятельности, и может использоваться для повышения эффективности социально-экономической политики при проведении институциональных реформ и при адаптации общества к технологическим сдвигам и внешним шокам. В условиях проведения институциональных реформ эффективный компенсационный механизм способствует снижению сопротивления со стороны «проигравшей» социальной группы. А при столкновении общества с внешними вызовами, он повышает готовность общества к необходимым ограничениям и обеспечивает государство «кредитом доверия».

Сформированные рекомендации по созданию эффективного компенсационного механизма могут использоваться органами законодательной власти для совершенствования социально-экономической политики при планировании и проектировании институциональных преобразований, а также при формировании антикризисной политики.

III. ОСНОВНЫЕ ВЫВОДЫ ДИССЕРТАЦИОННОГО ИССЛЕДОВАНИЯ

1. Введение термина «институционализированное доверие» позволило рассматривать доверие как экономический ресурс общества, упрощающий взаимодействие акторов за счет снижения трансакционных издержек для всех видов трансакций – обмена, управления, перераспределения и взаимности. Проведенная систематизация существующих подходов к исследованию феномена доверия позволила ввести новый признак – «институционализированность» доверия, а также упростила сопоставление и измерение различных видов доверия.
2. В результате применения разработанной методики оценки состояния выявленных видов доверия установлено, что: (1) можно сделать вывод о существовании институционализированного доверия в современном российском обществе; (2) для современного российского общества характерна недостаточно

высокая оценка эффективности регулятивной среды и функционирующих в ее рамках общественные и политические организации; (3) высокий уровень межличностного доверия не обладает свойством транзитивности по отношению к другим видам доверия. Обнаружено существование: (а) значимой параболической зависимости между возрастом респондентов и средним уровнем доверия; (б) обратной зависимости между степенью самостоятельности акторов и средним уровнем доверия; (в) прямой зависимости между средним уровнем доверия и позицией в должностной иерархии. Выявлена зависимость содержания ответов респондентов от степени абстрактности вопросов, которая позволила обосновать ограниченность выводов некоторых международных и отечественных исследований в области доверия.

3. Предложена пятизвенная схемы институционального каркаса, которая позволила выявить, что в настоящее время ведущими организационными единицами мезо-уровня являются сетевые структуры. В результате исследования роли институционализированного доверия в обеспечении эффективного функционирования социально-экономических систем на трех организационных уровнях (микро, мезо и макро) выявлено, что: (1) имеет место противоречие между мерами поддержки экономики и общества, потенциально обладающими высокой экономической эффективностью, и их влиянием на состояние социального капитала общества (2) в рамках институциональных соглашений высокий уровень доверия позволяет снижать транзакционные издержки для всех видов транзакций; (3) на мезоуровне достигается мультипликация генерализированного доверия.
4. На основе изучения исторических примеров действий государства в условиях институциональных и технологических изменений, выявлено, что отказ от предоставления компенсаций проигравшей стороне с большой вероятностью приводит к ухудшению состояния социального капитала общества и провоцирует социальное напряжение. Предложена концептуальная основа государственной политики в области смягчения неблагоприятных последствий существенного изменения условий хозяйственной деятельности.

IV. ОСНОВНЫЕ ПУБЛИКАЦИИ ПО ТЕМЕ ДИССЕРТАЦИИ

Публикации в изданиях из перечня рецензируемых научных изданий:

1. Трындына, Н. С. Доверие как экономическая категория: подходы к классификации и систематизации / Н. С. Трындына, Е. В. Устюжанина. – Текст : непосредственный // Креативная экономика. – 2023. – Т. 17, № 1. – С. 39-54. – ISSN: 1994-6929. – eISSN: 2409-468. – DOI: 10.18334/ce.17.1.116590. – 0,78 печ. л. – 0,39 авт. печ. л. (K2)
2. Трындына, Н. С. Анализ подходов к оценке уровня доверия / Н. С. Трындына. – Текст : непосредственный // Вестник Воронежского государственного университета. Серия: Экономика и управление. – 2023. – № 1. – С. 20-34. – DOI: 10.17308/ekon.2023.1/10962. – ISSN: 1814-2966. – 1,32 печ. л. – 1,32 авт. печ. л. (K2)
3. Трындына, Н. С. Доверие как инструмент взаимодействия власти и общества / Н. С. Трындына. – Текст : непосредственный // Креативная экономика. – 2023. – Т. 17, № 6. – С. 2021-2040. – DOI 10.18334/ce.17.6.118222. – ISSN: 1994-6929. – eISSN: 2409-4684. – 0,96 печ. л. – 0,96 авт. печ. л. (K2)
4. Трындына, Н. С. Влияние объективных социально-демографических характеристик респондентов на уровень доверия: результаты социологического опроса / Н. С. Трындына. – Текст : непосредственный // Вестник Российского экономического университета имени Г.В. Плеханова. – 2024. – Т. 21, № 1(133). – С. 114-127. – DOI 10.21686/2413-2829-2024-1-114-127. – ISSN: 2413-2829. – eISSN: 2587-9251. – 0,96 печ. л. – 0,96 авт. печ. л. (K1)
5. Трындына, Н. С. Компенсационные механизмы как инструменты приспособления общества к шокам социально-экономического развития / Н. С. Трындына. – Текст : непосредственный // Креативная экономика. – 2024. – Т. 18, № 6. – С. 1357-1374. – DOI 10.18334/ce.18.6.121089. – ISSN: 1994-6929. – eISSN: 2409-4684. – 0,92 печ. л. – 0,92 авт. печ. л. (K2)
6. Устюжанина, Е. В. Взаимовлияние различных видов доверия в российском обществе / Е. В. Устюжанина, Н. Трындына. – Текст : непосредственный // Экономика и математические методы. – 2023. – Т. 59, № 4. – С. 5-18. – DOI 10.31857/S042473880028215-5. – ISSN: 0424-7388. – 1,13 печ. л. – 0,56 авт. печ. л. (K1)
7. Устюжанина, Е. В. Сетевые формы организации бизнеса как способ принятия фундаментальной неопределенности / Е. В. Устюжанина, Н. С. Трындына. – Текст : непосредственный // Креативная экономика. – 2025. –

Т. 19, № 6. – С. 1669-1685. – DOI 10.18334/се.19.6.123259. – ISSN: 1994-6929.
–eISSN: 2409-4684. – 0,81 печ. л. – 0,4 авт. печ. л. (К2)

Публикации в других научных изданиях:

8. Трындына, Н. С. Доверие в современном российском обществе: объективные характеристики / Н. С. Трындына. – Текст : непосредственный // XXXVII международные Плехановские чтения : Сборник статей аспирантов и молодых ученых, Москва, 28–29 марта 2024 года. – Москва: Федеральное государственное бюджетное образовательное учреждение высшего образования «Российский экономический университет имени Г.В. Плеханова», 2024. – С. 355-359. – ISBN: 978-5-7307-2182-1. – 0,25 печ. л. – 0,25 авт. печ. л.
9. Трындына, Н. С. Доверие: определение и таксономия / Н. С. Трындына. – Текст : непосредственный // XXXVI международные Плехановские чтения : Сборник статей аспирантов и молодых ученых, Москва, 30–31 марта 2023 года. – Москва: Российский экономический университет имени Г.В. Плеханова, 2023. – С. 413-417. – ISBN: 978-5-7307-2018-3. – 0,22 печ. л. – 0,22 авт. печ. л.
10. Устюжанина, Е. В. Оценка уровня доверия в современном российском обществе / Е. В. Устюжанина, Н. С. Трындына. – Текст : непосредственный // Системное моделирование социально-экономических процессов : труды 46-ой Международной научной школы-семинара, Уфа, 09–15 октября 2023 года. – Воронеж: Издательство «Истоки», 2024. – С. 62-69. – DOI 10.5281/zenodo.10884248. – ISBN: 978-5-4473-0401-0. – 0,47 печ. л. – 0,23 авт. печ. л.